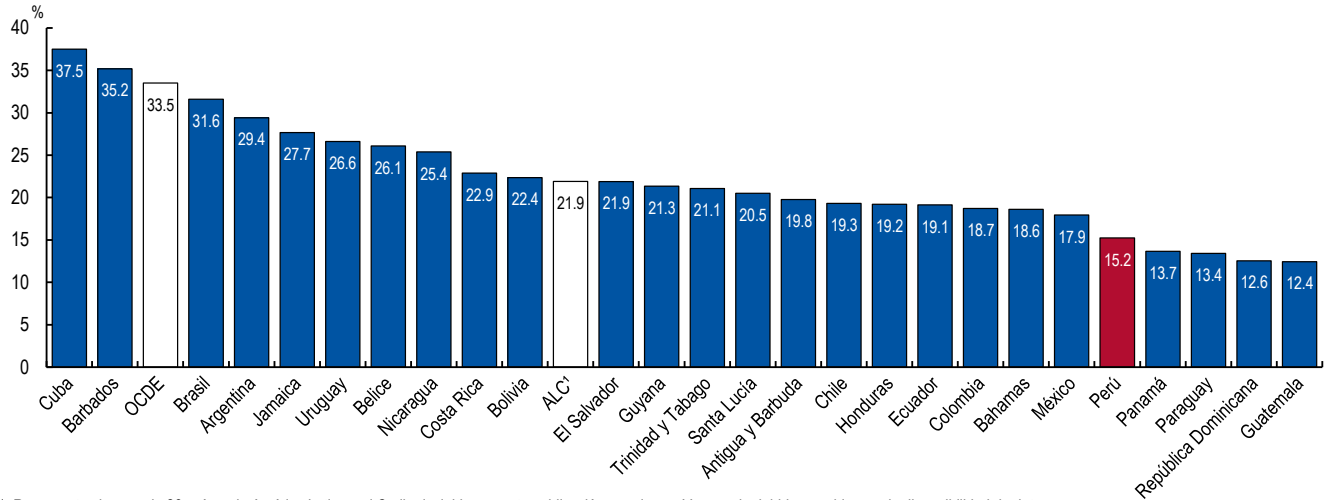


Estadísticas tributarias en América Latina y el Caribe 2022 - Perú

Recaudación tributaria como porcentaje del PIB

La recaudación tributaria como porcentaje del PIB en comparación con otros países de América Latina y el Caribe (ALC) y con los promedios regionales, 2020

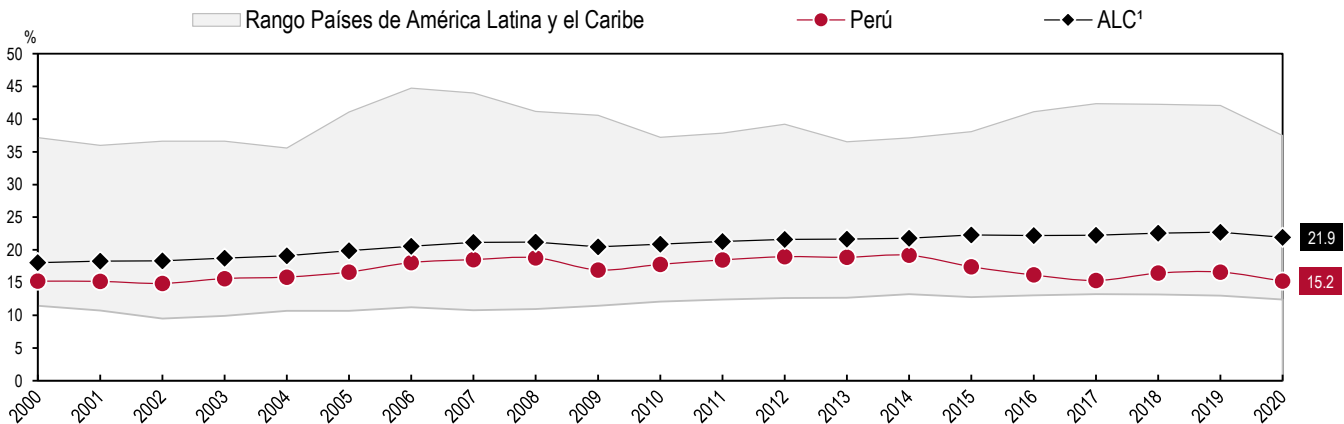
La recaudación tributaria como porcentaje del PIB de Perú en 2020 (15.2%) estuvo por debajo del promedio de ALC (21.9%)¹ en la edición de este año de las Estadísticas tributarias de América Latina y el Caribe a 6.7 puntos porcentuales y por debajo del promedio de la OCDE (33.5%).



1. Representa al grupo de 26 países de América Latina y el Caribe incluidos en esta publicación y excluye a Venezuela debido a problemas de disponibilidad de datos.

La recaudación tributaria como porcentaje del PIB a lo largo del tiempo

La recaudación tributaria como porcentaje del PIB de Perú disminuyó en 1.4 puntos porcentuales del 16.6% en 2019 al 15.2% en 2020. En comparación, el promedio de ALC disminuyó en 0.8 puntos porcentuales entre 2019 y 2020. Durante un período más largo, el promedio de ALC aumentó en 3.9 puntos porcentuales de 18.0% en 2000 a 21.9% en 2020, mientras que en el mismo período el ratio de impuestos/PIB de Perú no varió en 0.0 puntos porcentuales, de 15.2% a 15.2%. Desde 2000, el ratio de impuestos/PIB más alto de Perú fue 19.2% en 2014, y el más bajo fue 14.9% en 2002.



1. Representa al grupo de 26 países de América Latina y el Caribe incluidos en esta publicación y excluye a Venezuela debido a problemas de disponibilidad de datos.

En la clasificación de la OCDE los impuestos se definen como los pagos obligatorios sin contraprestación efectuados al gobierno general. Los impuestos carecen de contraprestación en el sentido que normalmente las contribuciones brindadas por los gobiernos a los contribuyentes no guardan relación directa con los pagos efectuados por estos.

<http://www.oecd.org/tax/tax-policy/oecd-clasificacion-impuestos-guia-interpretacion.pdf>

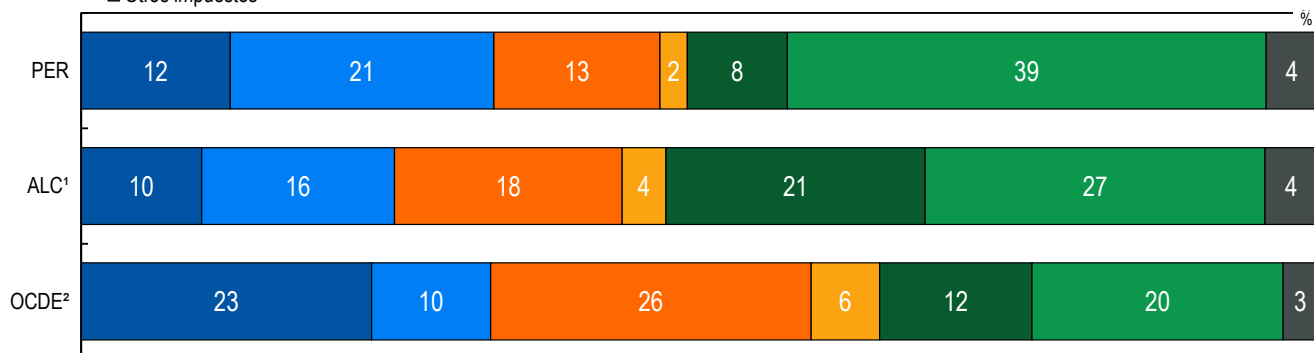


Estructura tributaria

Estructura tributaria comparada con los promedios regionales

La estructura tributaria se refiere a la proporción de cada categoría de ingresos tributarios sobre el total de los ingresos tributarios. La mayor parte de los ingresos tributarios de Perú en 2020 procedió del impuesto sobre el valor añadido / impuesto sobre bienes y servicios (38.7%). La segunda mayor proporción de los ingresos tributarios en 2020 se derivó del impuesto sobre la renta de sociedades (21.3%).

- Impuesto sobre la renta de personas físicas
- Cotizaciones a la seguridad social
- Otros impuestos sobre bienes y servicios
- Otros impuestos
- Impuesto sobre la renta de sociedades
- Impuestos sobre la propiedad
- Impuesto sobre el valor añadido / Impuesto sobre bienes y servicios



1. Representa al grupo de 26 países de América Latina y el Caribe incluidos en esta publicación y excluye a Venezuela debido a problemas de disponibilidad de datos. Ecuador se excluye del promedio de ALC para los ingresos de los impuestos sobre la renta de sociedades y para los ingresos de los impuestos sobre la renta de personas físicas, ya que no se dispone de un desglose suficiente.

2. Los datos de 2019 se utilizan para el promedio de la OCDE porque los datos de 2020 no estaban disponibles. Todas las cifras del gráfico están redondeadas.

Resumen de la estructura tributaria en Perú

	Ingresos tributarios en moneda nacional			Estructura tributaria en Perú		
	Sol peruano, millones			% del PIB		
	2019	2020	Δ	2019	2020	Δ
Impuestos sobre la renta, beneficios y ganancias de capital¹	46 753	40 124	- 6 629	6.1	5.6	- 0.5
<i>de los cuales</i>						
Impuesto sobre la renta y ganancias	14 744	13 182	- 1 562	1.9	1.8	- 0.1
Impuesto sobre la renta y ganancias de sociedades	29 449	23 352	- 6 097	3.8	3.3	- 0.5
Cotizaciones a la seguridad social	15 453	14 680	- 773	2.0	2.0	0.0
Impuestos sobre la propiedad	3 063	2 418	- 645	0.4	0.3	- 0.1
Impuestos sobre bienes y servicios	60 366	51 219	- 9 147	7.8	7.1	- 0.7
<i>de los cuales</i>						
Impuestos sobre el valor añadido	49 197	42 377	- 6 821	6.4	5.9	- 0.5
Impuestos sobre bienes y servicios específicos	10 867	8 602	- 2 265	1.4	1.2	- 0.2
<i>de los cuales</i>						
Impuestos indirectos	8 668	7 231	- 1 437	1.1	1.0	- 0.1
Derechos de aduana y de importación	1 424	1 159	- 266	0.2	0.2	0.0
Otros impuestos²	2 353	974	- 1 379	0.3	0.1	- 0.2
TOTAL	127 989	109 416	- 18 573	16.6	15.2	- 1.4

1. Los ingresos procedentes de los impuestos sobre la renta, los beneficios y las ganancias no pueden sumarse al total de los ingresos procedentes del impuesto sobre la renta de personas físicas y del impuesto de sociedades debido a ciertos ingresos que no pudieron asignarse a estas categorías.

2. En la nota de este país, "otros impuestos" se calcula como el total de los impuestos menos los impuestos sobre la renta, los beneficios y las ganancias de capital, las cotizaciones a la seguridad social, los impuestos sobre la propiedad y los impuestos sobre los bienes y servicios. Incluye los impuestos aplicables a la masa salarial y a la mano de obra, y otros impuestos (según la definición de la Guía Interpretativa de la OCDE).

Los ingresos tributarios incluyen los ingresos netos de todos los niveles de gobierno; a consecuencia del redondeo, las cifras del cuadro pueden no sumar el total indicado.

