

# Eesti kalanduse ja kalakasvatuse sektor 2009





## *Eessõna*

Käesolevas raportis esitatakse ülevaade Eesti kalandussektorist, mis on alates Nõukogude Liit kokkuvarisemisest ja Eesti taasiseseisvumisest 1990-ndate algul läbi teinud suured muutused. Kalandussektor, nagu muudki majandusharud, pidi turumajanduse tingimustega kohanemiseks muutuma. Kohanemiseprotsessi tulemusena viidi Eestis peamiste kontrollhoobadena avamere kalapüügis sisse püügimahud (Balti ja Atlandi traalpüük) ning Läänemere ranniku- ja sisepüügis püügivahendite piirarv. Kõik Eesti kalapüügiõigused põhinevad ajaloolise püügiõiguse printsiibil ja need on riigisiselt täies mahus võõrandatavad. Püügimahud kuuluvad enamasti ettevõtetele, mis palkavad kalureid ettevõtetele või kalureile endile kuuluval laeval kala püüdma.

Eesti kalanduse õigusliku aluse moodustavad kalapüügiseadus (1995) oma põhjalike muudatustega ning kalapüügieeskiri. Eesti kalapüügiseadus jõustus 1. jaanuaril 1996. a. Läänemerel ja Atlandi ookeanis sätestab Eesti merekalandust ELi ühine kalanduspoliitika alates 2004. aasta maist, mil Eesti ühines ELiga.

Ametkondliku ülesehituse poolest on kalanduse juhtimine Eestis küllalt unikaalne. Alates 2000. aastast on töökorraldus ja haldamine jagatud Keskkonnaministeeriumi ja Põllumajandusministeeriumi vahel. Kalanduse kontrolli eest vastutab täielikult Keskkonnaministeeriumi Keskkonnainspeksioon (KKI). KKI vastutab haldus- ja sadamakontrolli eest. KKI vastutusel on samuti merekalapüügi kontrollimine. Parimate tulemuste nimel teeb KKI igakülgset koostööd Eesti piirivalve, Keskkonnaministeeriumi kalavarude osakonna, Põllumajandusministeeriumi kalamajandusosakonna ja muude asjakohaste riigiasutustega. Töötlemise, hulgi- ja jaemüügisektori ning kalandusturu korraldamise kontrolliga tegeleb Põllumajandusministeeriumi valitsemisalas tegutsev Veterinaar- ja Toiduamet.

Antud raporti eesmärgiks on välja tuua olulisemad Eesti kogemustest lähtuvad tõdemused ja õppetunnid. Raport on koostatud taustamaterjalina Eesti ja OECD ühinemisele kaasaaitamiseks. Sellest leiab ülevaate Eesti kalanduse ja vesiviljeluse sektorist ning see oli arutusel Kalanduskomitee 104. istungjärgul 2009. aasta oktoobris. Kokkuleppel Eesti Põllumajanduse ja Keskkonnaministeeriumiga on Komitee otsustanud raporti avaldada.



## *Tänuavaldused*

Raporti koostas kalanduspoliitika üksus Nicole Franzi ja Carl-Christian Schmidti juhendamisel. See põhineb Eesti Mereinstituudi teadlaste Toomas Saadi ja Markus Vetemaa taustauuringul. Lisateave pärineb Eesti Põllumajandusministeeriumi kalamajanduse osakonnalt ja Eesti Keskkonnaministeeriumi kalavarude osakonnalt ning seda on analüüsinud OECD sekretariaat. Raporti projekti arutas OECD sekretariaat mõlema ministeeriumi töötajate ja muude valitsusametnikega oma faktide tuvastamise lähetusel Eestisse 2009. aasta juunis. Avaldamiseks valmistas raporti ette Louise Schets.



## *Sisukord*

Eessõna .....	3
Tänuavaldused .....	5
Sisukord .....	7
Lühendite loetelu .....	9
Kommenteeritud kokkuvõte .....	11
Peatükk 1. Sissejuhatus .....	17
Peatükk 2. Kalapüük .....	19
Peatükk 3. Põhikalapüük ja - laevastik .....	25
Peatükk 4. Lossimine ja tulud .....	29
Peatükk 5. Tööhõive .....	39
Peatükk 6. Piirkonna iseloomustus .....	43
Peatükk 7. Kalapüügisektori kasumlikkus .....	45
Peatükk 8. Harrastuskalapüük .....	49
Peatükk 9. Kalapüük ja looduskaitseprobleemid .....	51
Peatükk 10. Kalatöötlus ja -kaubandus .....	53
Peatükk 11. Vesiviljelus .....	59
Peatükk 12. Sektori haldamine ja juhtimine .....	65
Peatükk 13. Riigi rahalised siirded kalandussektorisse .....	75
Peatükk 14. Juhtimismeetmed ja -vahendid .....	77
Peatükk 15. Rahvusvahelised kohustused .....	83
Peatükk 16. Põhiküsimused ja -väljakutsed .....	85

### **Table**

Table 2.1. Eesti kala ja koorikloomade püügivõimalused NAFO, NEAFC ja Svalbardi piirkonnas (tonnides või püügipäevades) .....	20
Table 2.2. Eesti kalakvoodid Läänemeresel ajavahemikus 1996-2008 (tonnides) .....	21
Table 2.3. Eesti kvoodid Peipsi järvel (tonnides) .....	23
Table 3.1. Eesti laevastiku mootori koguvõimsus ja mahutavus kalalaevasegmentide kaupa (juuni 2008) .....	25
Table 3.2. Riiklikku kalalaevade registrisse kantud laevade arv (juuni 2008) .....	26
Table 4.1 Kogupüügiga reguleeritud Läänemere liikide lossimine, 1996-2007 .....	30
Table 4.2 Kilu ja räime püügikvoodid (tonnides) ja nende kasutamine (%), 2001-2007 .....	31
Table 4.3 Eesti Läänemere traalpüügi saagid, 1993-2007 (tonnides) .....	33
Table 4.4 Läänemere rannapüügi saagid, 1993-2007 (tonnides) .....	34
Table 4.5 Eesti rannapüügi tulu, 2006 (eurodes) .....	35
Table 4.6 Peipsi järve kalasaagid, 1992-2007 (tonnides) .....	36

Table 4.7 Võrtsjärve kalasaagid, 1992-2007 (tonnides) .....	37
Table 4.8 Väikejärvede kalasaagid, 1992-2007 (tonnides).....	38
Table 5.1 Eesti kalandussektori ligikaudne tööhõive 2006. aastal: täistööajale taandatud ja hõivatud inimeste koguarv (sulgudes).....	40
Table 8.1 Ametlikult registreeritud harrastuspüügi saak, 2005-2007 (tonnides).....	50
Table.10.2.Eesti kalatööstlussektori poolt toodetud kalatooted, 2000-2007 (tuhandetes tonnides) .....	54
Table 10.2 Eesti kalatööstlusettevõtete geograafiline jaotumine (2007).....	55
Table 10.3 Kala ja selgrootute veeloomade keskmised ekspordi- ja impordiväärtused peamiste ekspordi- ja impordiriikide kaupa, 2004-2008 (eurodes).....	57
Table 11.1 Eesti vesiviljelustoodang, 1997-2007 (tonnides).....	61

## Joonis

Joonis 1.1 Eesti administratiivkaart (maakonnad) .....	17
Joonis 4.1 A Eesti kaugpüügilaevade saak ajavahemikus 1992-2007 (tonnides) ja joonis. B Erinevate liikide osakaal püügis) .....	29
Joonis 4.2 Eesti Läänemere traalpüügi kogusaak, 1993-2007 (tonnides).....	32
Joonis 4.3 Rannapüügi aasta keskmised kalahinnad kalaliikide kaupa, 2000-2006 (parempoolne skaala viitab kilule ja räimele) .....	34
Joonis 5.1 Eesti töötajate ja töötundide arv, 2000-2006 .....	40
Joonis 5.2 Kalandussektori tööhõive osakaal üldisest tööhõivest.....	41
Joonis 6.1 Kalapüügist sõltuvad Eesti omavalitsused.....	44
Joonis 7.1 Kalandussektori keskmise põhipalga dünaamika, 1992-2007 .....	47
Joonis 7.2 Eesti kalandussektori puhaskasum, 2000-2006 (tuhandetes eurodes) .....	48
Joonis 10.1 Eesti kalatööstlussektori toodete areng .....	54
Joonis 10.2 Kala ja koorikloomade sisse- ja väljavedu aastail 2004-2008 .....	56
Joonis 12.1 Keskkonnaministeeriumi juhtimis- ja alluvusstruktuur .....	67
Joonis 12.2 Põllumajandusministeeriumi juhtimisstruktuur .....	69



## Lühendite loetelu

BAFICO	Läänemere kalanduskomitee
ÜKP	Ühine kalanduspoliitika
KKI	Keskkonnainspeksioon
EL	Euroopa Liit
FAO	ÜRO Toidu- ja Põllumajandusorganisatsioon
ICES	Rahvusvaheline Mereuurimisnõukogu
ITQ	Individuaalselt üleantav kvoot
NAFO	Loode-Atlandi Kalandusorganisatsioon
NEAFC	Kirde-Atlandi Kalanduskomisjon
TO	Tootjaorganisatsioon
TAC	Lubatud kogupüük
UNCLOS	ÜRO kalavarude leping, ÜRO mereõiguste konventsioon
KR	Kalalaevaregister



## Kommenteeritud kokkuvõte

### Õiguslik ja institutsiooniline raamistik

Eesti kalanduse õigusliku aluse moodustavad kalapüügiseadus (1995) oma põhjalike muudatustega ja kalapüügieeskiri. Läänemerel ja Atlandi ookeanis sätestab Eesti merekalandust ELi ühine kalanduspoliitika alates 2004. a maist, mil Eesti ühines ELiga. Ühine kalanduspoliitika reguleerib kalanduse põhivaldkondi, sh andmete kogumist, teaduslike nõuannete formuleerimist ja järelevalvet. Eesti kalapüügiseadus ja sellega seonduv teisene seadusandlus on kooskõlla viidud rahvusvaheliste konventsioonide ja lepingutega, milles Euroopa Ühendus on lepinguosaline. Kõige olulisem nendest konventsioonidest on ÜRO mereõiguste konventsioon (1982).

Eesti kalapüügiseadust, kalanduse korraldust, kontrolli- ja jõustamismeetmeid ning kalapüügi- ja vesiviljelustavasid on tugevalt mõjutanud ÜRO Toidu- ja Põllumajandusorganisatsiooni (FAO) „Kokkulepe, millega aidatakse kaasa avamerekalalaevade rahvusvahelise kaitse ja majandamiseeskirjade järgimisele“. Vastutustundliku kalapüügi juhend tõlgiti eesti keelde 1995. aastal. Eesti kalapüügiseadus on kooskõlla viidud selle lepingu sätetega, vältides näiteks laeva sõitmist sellise riigi lipu all, kus ei suudeta ega soovita kalanduse korraldamise meetmeid jõustada.

Ametkondlikult on Eesti kalanduse töökorraldus küllalt unikaalne. Alates 2000. aastast on töökorraldus ja haldamine jagatud Keskkonnaministeeriumi ja Põllumajandusministeeriumi vahel. Kalanduse kontrolli eest vastutab täielikult Keskkonnaministeeriumi Keskkonnainspeksioon (KKI). KKI vastutab haldus- ja sadamakontrolli eest ning ka merekalapüügi kontrollimise eest. Parimate tulemuste nimel teeb KKI igakülgsel koostööd Eesti piirivalve, Keskkonnaministeeriumi kalavarude osakonna, Põllumajandusministeeriumi kalamajandusosakonna ja muude asjakohaste riigiasutustega. Töötlemise, hulgi- ja jaemüügisektori ning kalandusturu korraldamise kontrolliga tegeleb Põllumajandusministeeriumi valitsemisalas tegutsev Veterinaar- ja Toiduamet.

Kalandusandmete kogumise ja teaduslike nõuannete formuleerimisega tegeleb põhiliselt Tartu Ülikooli Eesti Mereinstituut. Võrtsjärvel teostab kalandusuuringuid Eesti Maaülikool. Ülikoolil on samuti väike üksus, mis tegeleb vesiviljeluse ja kalade geneetikaga.

Kõige olulisem kalurite organisatsioon on Eesti Kalurite Liit. Hetkel tuleb 90% Eesti lubatud kogupüügist kolmelt tootjaorganisatsioonilt (TOD on asutatud kooskõlas EL-i kalandustoodete turuga).

### ***Korraldus***

Kutseline kalapüük on Eestis tasuline. Tasu kasutatakse Keskkonnainvesteeringute Keskuse kaudu kalavarude uurimise, järelevalve, taasasustamise, kalandusandmete kogumise jne rahastamiseks. Kutselise kalapüügiga seonduvaid andmeid säilitatakse Põllumajandusministeeriumi veebipõhises andmebaasis.

Rannapüügis ja sisevete kalapüügis kasutatakse peamiselt passiivseid püügivahendeid ja väikesadamaid, mistõttu nendes segmentides püügimahtude järgimist peetakse raskesti kontrollitavaks. Siiski on Vene Föderatsiooniga sõlmitud lepingute alusel seatud riiklikud püügimahud (blokk-kvoodid) Peipsi-Pihkva järve olulisematele töönduskaladele.

Lisaks püügimahtudele on Eesti kalapüügi korraldamisel kasutusel arvukalt tehnilisi meetmeid: minimaalsed võrgusilmasuurused (nakkevõrgud, mõrrad ja traalid), kalapüügi keeluajad ja -alad, lossitava kala alammõõdud ja kaaspüügi piirmäärad.

Andmete kogumist Läänemere, NEAFC ja NAFO reguleeritud kalaliikide varu hindamisel reguleerib ELi kalandusandmete kogumise programm, millega Eesti ühines pärast ELiga ühinemist. Peipsi-Pihkva järve kalavarude hindamist ja teaduslike nõuannete formuleerimist reguleerib vastav Eesti-Vene valitsustevaheline komitee.

Kalandussektorisse tehtavate rahaliste siirete alla kuuluvad otsetoetused, kulude vähendamise siirded ja üldteenused. Ajalooliselt ei ole Eestis olnud tulude suurendamise või turukorralduse mehhanisme. Alates 2005. a lõpust on Eestis kolm tunnustatud tootja-organisatsiooni, millel on õigus taotleda turukorraldusmeetmete rakendamist kooskõlas ELi kala- ja kalatoodete ühise turu korraldusega (Nõukogu määrus nr 104/2000, artikkel 21, 23 ja 24). Aastal 2008 katsid turukorraldusmeetmed Eestis 3.1 % lubatud räime kogupüügist ja 3.6 % lubatud kilu kogupüügist. Ülekandemehhanism lubab toetada inimtoiduks mõeldud kala töötlemist ja ladustamist, kuni turuhäirete lakkamiseni. 2008. aastal anti ülekandetoetusi 635 754 euro ulatuses.

Eesti kalandussektori peamiseks rahastamisallikaks on Euroopa Kalandusfond. Eesti rakenduskava kohaselt rahastatakse sektorit ajavahemikus 2007-2013 kokku 84.6 miljoni euroga. Eestipoolsel kaasrahastamisel küündivad avaliku sektori kogukulud 112.7 miljoni euroni. Kõnealune summa jagatakse viie prioriteetse suuna vahel:

- kalalaevastiku kohandamine,
- vesiviljelus, sisevete kalapüük, kalandustoodete töötlemine ja turustamine,
- ühist huvi pakkuvad meetmed,
- kalanduspiirkondade säästev areng ja
- tehniline abi.

Kalapüügiõigused põhinevad Eestis ajaloolise püügiõiguse printsiibil ja on riigisiselt täies ulatuses võõrandatavad. Kvoodid kuuluvad enamasti ettevõtetele, kes palkavad kalureid ettevõttele või kalureile endile kuuluval laeval kala püüdma. Eestis on avamere kalapüük (Balti ja Atlandi traalpüük) korraldatud peamiselt püügimahtude ning Läänemere rannapüük ja sisevete kalapüük püügivahendite arvu järgi. NAFO-piirkonnas toimuvast rahvusvahelises kalapüügis kehtib kalapüügipäevade piirarv, sest NAFO jagab kalapüügiõigusi püügipäevade näol.

### ***Rahvusvahelised kokkulepped***

ELi liikmesriigina peab Eesti järgima ja riiklikul tasemel rakendama selliseid rahvusvahelisi kokkuleppeid nagu ÜRO 1995. a. kalavarude lepingut, ÜRO mereõiguste konventsiooni (UNCLOS), FAO vastutustundliku kalapüügi juhendit, kalandus- ja akvakultuurivaldkonna parimaid tavasid ning ebaseadusliku, teatamata ja reguleerimata kalapüügiga seonduvaid küsimusi, mis on lülitatud ELi ühisesse kalanduspoliitikasse.

Eesti on lepinguosaline järgmistes konventsioonides ja lepingutes: Rahvusvahelise Mereuurimisnõukogu konventsioon (ICES), ÜRO 1995.a. leping mereõiguste konventsiooni piirialade kalavarude ja siirdekalade kaitsel ja majandamist käsitlevate sätete rakendamise kohta (ÜRO kalavarude leping).

Piirialale jääval Peipsi-Pihkva järvel reguleerib kalandusküsimusi (sh kalanduse teadusuuringud, järelevalve) Eesti-Vene valitsustevaheline komitee. Kuni ELiga liitmiseni olid Eestil kahepoolsed kalanduslepingud Läti, Venemaa (Läänemere ja muude merede kohta) ja USAga. Praegu korraldab neid suhteid EL.

### *Majandusharu*

Eesti kutseline kalapüük jaguneb nelja laevastikuosa järgi:

- Atlandi kaugpüügilaevad,
- Läänemere traallaevad,
- Läänemere rannapüügi laevad ja
- sisevete laevad.

NAFO, NEAFC ja Svalbardi leppe liikmena – kuni ELiga ühinemiseni 2004. aastal – on Eestil neis reguleeritud piirkondades oma püügikvoodid. Vastavalt kalalaevade registrile (KR) kuulub Eesti kaugpüügilaevastikku 10 traallaeva (segment 4S3), mis on suunatud peamiselt NAFO-piirkonnas kreveti püüdmisele. EL-i riikidest on Eestil NAFO-piirkonnas kõige suurem krevetikvoot. Teine Eesti jaoks oluline kvoot on seotud meriahvenaga. Samuti püütakse süvalesta, raikala ja muid liike. Mõnikord püütakse nii nendes kui teistes piirkondades ka reguleerimata liike. Selles sektoris on hõivatud 170 kalurit ning püügipiirangute tõttu on see laevastikuosa liigse püügivõimsusega. Kaugpüügilaevastiku saak lossitakse väljaspool Eestit. Arvestades märkimisväärseid kulutusi selle segmendi järelevalvele, korraldusele ja andmete kogumisele, on selle kogupanus riigi majandusse piiratud.

Läänemere traallaevu on 62, mis on peamiselt suunatud Läänemere enimreguleeritud liikide, kilu, räime ja mõnel määral tursa, püügile. Varasematel aegadel tegeleti ka avamere lõhepüügiga. Reguleerimata kalaliikidest püütakse ka meritinti ja muid liike. Kvoote kasutatakse palju kilu (89-99% kvoodist kasutatud) ja räime (73-96%) osas. Selles segmendis on umbkaudu 600 aktiivset kalurit. Kala müüakse värskest või külmutatult (enamasti idaturgudel, aga mõnikord ka lääne kalajahuvabrikutele) või töödeldakse Eestis enne kohalikul turule või välismaale müümist.

Läänemere rannapüügis kasutatakse passiivseid kalapüügivahendeid (erinevad püünised ja nakkevõrgud). Saagi põhjal domineerib rannavõõndis räim, millele järgnevad ahven ja lest. Sissetulekute põhjal domineerib tänu kõrgele turuhinnale siiski ahven (üle 50% kogutuludest), millele järgnevad räim, koha ja lest. Viimastel aastatel on kalahinnad püsivad küllalt stabiilsetena. See on kalandussektorile halvasti mõjunud, kuna kulutused personalile, kütusele jne on sel ajal märkimisväärselt tõusnud. See kehtib ka teiste kalapüügi liikide kohta. Eestis on ligikaudu 2600 kalurit, seda enamasti rannalähedastes kogukondades, aga keskmiselt moodustab kalapüük ainult 10-20% nende sissetulekutest. Enamiku vääriskalavarude (ahven, koha) puhul oli 1990ndatel tegu tõsise ülepüügiga, aga nüüd on need

varud aeglaselt taastumas. Rannalähedast kalapüüki mõjutab oluliselt kormoranide ja hüljeste arvukuse kasv.

Sisevete kalapüügiga on hõivatud ligikaudu 900 kalurit, enamik osalise tööajaga. Selles laevastikuosas on kasutusel 362 väiksemat laeva (pikkus kuni 12 m) ja peamiselt passiivsed püügivahendid (v.a 20 taani noota Peipsi järvel). Suurem osa sisevete kalapüügist on koondunud Peipsi-Pihkva järve piirkonda (ja nende järvede vesikonna veekogudesse - Emajõkke, Võrtsjärve). Viimase 10-20 aasta jooksul on koha populatsioon selles järves oluliselt kasvanud, aga samal ajal on ammendatud räabise, ja siia varud. Kalapüügist ja sissetulekute suurima osa moodustavad koha ja ahven. Laialt on levinud ebaseaduslik kalapüük Peipsis ja teistes sisevetes ning ka Läänemere rannikuvetes.

Eesti Mereinstituudi alusuuringu (2005) hinnangul on traallaevastiku puhul tegu umbkaudu 30% ülemäärase püügivõimsusega. Euroopa Kalandusfondi 2007-2013 rakenduskava andmetel domineerivad Eesti riigi kalalaevastikus siiaaani 1970-1980ndatel aastatel ehitatud kalalaevad, mida iseloomustavad äärmiselt madala kvaliteediga terase kasutus ja nõrgad mootorid.

2007. aastal kavandati uus kohandamisskeem, mis on käigus tänini. Eesmärgiks seati, et 2006. aastal on merelaevastiku võimsus 20 826 GT ja 53 340 kW. 2010. aastal peab kontrollitase olema -5% ja sihttase -10%. Programmiga seati ka teine eesmärk: 2010. aastal peavad moderniseeritud kalalaevad moodustama laevastikust 15% ja 2015. aastal 40%. Kalalaevastiku kohandamiskava vastab OECD C(2008)78 „Nõukogu soovitusel kalandussektoris utiliseerimisskeemide kujundamise ja rakendamise osas“ ja ELi seadusandlusele.

Kalakasvatuse kui põhitegevusega tegeleb 20 ettevõtet. Kalaturismiga (teistest kalakasvandustest ostetud kala püüdmine) või hobi korras peetavate kasvandustega, mille aastatoodang jääb alla 100 tonni, on seotud paljud muud ettevõtted Kalakasvandustes töötab umbkaudu 100 inimest. Põhiliselt kasvatatakse vikerforelli (*Oncorhynchus mykiss*), harilikku karpkala (*Cyprinus carpio*) ja angerjat (*Anguilla anguilla*). Kasvamas on ka magevees kasvatatava jõevähi (*Astacus astacus*) ja siberi tuura (*Acipenser baerii*) osakaal. Forellikasvatajate oluline lisatoode on forellimari, mida soolatakse ja müüakse punase kalamarjana. Töendusliku vesiviljeluse kogutoodang on kasvanud, küündides 2007. aastal 784 tonnini. Suurem osa forelli- ja karpkalatoodangust müüakse koduturul. Oma väiksuse tõttu mõjutab vesiviljelus vähe riigi majandust, kalatarbimist või maapiirkondade sotsiaalset olukorda.

Üks oluline vesiviljeluse haru on kalavarude taastamine, mida rahastab riik. Ainuüksi kalavarude taastamisega tegeleb kaks kalakasvandust, sh

riigile kuuluv Põlula Kalakasvatusteskus. Põhirõhk on lõhe ja meriforelli varude taastamisel.

Kalatöötlemise osakaal on nõukogudejärgsel perioodil vähenenud, aga viimasel ajal on sektor enam-vähem stabiliseerunud. Siiski läheb kala (kilu ja räim) peamiselt külmutamisele ning müüakse idaturgudele. Järjest olulisemaks on muutumas suuremad, horisontaalselt ja vertikaalselt integreeritud ettevõtted, milles kogu tootmistegevus kalapüügist kalatöötlemise ja ekspordini on otseses omanduses. Soolatud, vürtsitatud, kuivatatud, sügavkülmutatud või paneeritud kalatoodete osakaal on samuti väga suur. Viimastel aastatel on suurenenud suitsutatud ja kõrge lisaväärtusega toodete osa, konserveeritud kala osa aga on vähenenud. Rannalähedase ning Peipsi-Pihkva järve kalapüügi kõige väärtuslikumad liigid, ahven ja koha, fileeritakse ja müüakse lääneturgudele. Aastatel 2004-2008 eksportis Eesti kala ja koorikloomi 61 riiki ning importis kala ja selgrootuid 53 riigist. Kalatoodete osas on Eesti kaubandusbilanss positiivne.

### ***Harrastuskalapüük***

Eesti veekogud, eriti siseveekogud ja rannikuala madalad lahed on suhteliselt väärtuslikud vaba aja veetmise seisukohalt. Üldiselt võib õngepüüki teha ilma loata ning saagi kohta puuduvad statistilised andmed. Püümisega kalapüügi puhul on tarvis kalastuskaarti, mida saab soetada pangast või mobiiltelefoni teel.

Tähelepanuväärse osa püügist moodustavad noorjärgud, mis ei ole veel seadusliku alampiirini kasvanud, ja oluline osa sellest müüakse kalatööstusetevõtetele. Hetkel on käimas huvirühmade vaheline diskussioon, kas harrastuskalandust tuleks tulevikus rangemalt reguleerida, sh luua pikaajaline strateegia kutseliste ja harrastuskalurite vahelise konflikti leevendamiseks.



## Peatükk 1.

### Sissejuhatus

Järgnevalt esitatakse ülevaade Eesti kalandussektorist, milles on alates 1990ndate aastate algusest, mil Nõukogude Liit kokku varises ja Eesti taasiseseisvus, toimunud suured muutused. Kalandussektor, nagu teised majandusharud, tegi läbi muutuse, et kohaneda turumajanduse tingimustega.

Ülevaade põhineb Eesti Statistikaameti, Eesti kalanduse infosüsteemi, Keskkonnaministeeriumi ([www.envir.ee](http://www.envir.ee)), Põllumajandusministeeriumi ([www.agri.ee](http://www.agri.ee)) ametlikel statistilistel andmetel, Tartu Ülikooli Mereinstituudi kalabioloogia ja kalanduse osakonna kogutud ja analüüsitud andmetel (raportid ja avaldmata andmed) ([www.sea.ee](http://www.sea.ee)) ja avaldatud uurimistöödel (peamiselt Mereinstituudi töötajatelt), samuti rahvusvahelistel vastastikuste eksperthinnangutega ajakirjadel ja rahvuslikel väljaannetel (nt Eesti Kalandus, 2002, 2005).<sup>1</sup>

**Joonis 1.1. Eesti administratiivkaart (maakonnad)**



Allikas: [www.eramets.ee](http://www.eramets.ee)



## **Peatükk 2.**

### **Kalapüük**

#### **Põhilised kalavarud**

##### *Atlandi ookean*

Hetkel on Eestil NAFO, NEAFC ja siiani Svalbardi lepingu liikmena (kuni ELiga ühinemiseni 1. mail 2004) küllaltki piiratud juurdepääs rahvusvaheliselt kontrollitavatele kalavarudele mõnedes Atlandi ja Arktika ookeani kontrollitavates piirkondades. Eesti kaugpüügilaevastik sõltub peaaegu täielikult nendest piiratud ressurssidest ning saab ainult harva püüda teisi (reguleeritud ja reguleerimata) kalaliike maailma ookeanide teistes piirkondades.

Kaugpüük on olemuslikult krevetipüük. Kõige suurem on Põhja-Atlandi kreveti (*Pandalus borealis*) kvoot enamasti NAFO 3M, aga ka NAFO 3L ja Svalbardi piirkonnas (tabel 2.1). NAFO-piirkonnas 3L ostavad Eesti ettevõtted lisaks tihti ka teiste riikide ettevõtete kvote. Eesti lossib krevetti palju rohkem, kui teised NAFO-piirkonnas tegutsevad ELi liikmesriigid. Kaubanduslikust seisukohast on olulised ka teised kalaliigid nagu süvalest, meriahven (*Sebastes* sp.) ja raikalad (*Rajidae*). Nende ressursside osas on NAFO-piirkonnas 3LM ainult krevetivarud heas seisus.

**Tabel 2.1 Eesti kala ja koorikloomade püügivõimalused (sh täiendavalt teistelt liikmesriikidelt võõrandatud võimalused) NAFO, NEAFC ja Svalbardi piirkonnas (tonnides või \*püügipäevades)**

Kalaliigid	Piirkond	2002	2003	2004	2005	2006	2007	2008	2009
Põhja-Atlandi krevett	NAFO 3M*	1 667	1 667	1 667	1 867	1 987	1 937	1 967	1 767
	NAFO 3L	67	144	144	576	1 225	1 405	1 390	668
	Svalbard*	377	377	377	377	377	377	377	377
Meriahven	NAFO	21 359**	21 350**	1 571+7 500**	3 142	1 571	1 471	1 571	1 571
	NEAFC	1 175***	500**	350	10	284	210	0	210
Kalmaarid	NAFO	1 133**	128	128	256	128	128	128	128
Reinhardtius hippoglossoides	NAFO	2 169**	2 070**	985**	760	371	366	251	321
	NEAFC				10	8	6	6	4
Raikalad ja raid	NAFO				1 092	546	396	546	546
Ruske soomuslest	NAFO	65**	73**						
Makrell	NEAFC, NAFO	600***	511**	150	10	0	45	124	165
Kalju-tõmppeakala	NEAFC				509	77	67	67	57
Süsisaba	NEAFC				18	17	17	17	15
Merihaug	NEAFC				6	5	4	3	3
Süvamerehai	NEAFC				11	10	4	2	0
Süvamereiliigid				163**					
<b>KOKKU</b>		<b>28 612</b>	<b>26 820</b>	<b>13 035</b>	<b>8 644</b>	<b>6 606</b>	<b>6 433</b>	<b>6 449</b>	<b>5 832</b>

\* Püügipäevad

\*\* Teiste riikidega jagatav blokk-kvoot

\*\*\* NEAFC-sse mittekuuluvate kogukvoot

Alates 2005. aastast, reaalkvoodid (arvestades kvoodi ülekandeid)

Allikas: Keskkonnaministerium

### **Läänemeri**

Mitmeid Läänemere kalavarusid reguleerib Euroopa Ühendus ja Eestile on eraldatud kvoodid nelja reguleeritud liigi osas (tabel 2.2).

Tabel 2.2 Eesti kalakvoodid Läänemeresel ajavahemikus 1996-2008 (tonnides)

Aasta	Kalaliigid				
	Räim	Kilu	Tursk	Lõhe	Kokku
1996	56 800	51 500	2 937	102	111 339
1997	56 800	56 650	3 200	93	116 743
1998	56 800	56 650	2 492	94	116 036
1999	48 270	48 210	2 243	88	98 811
2000	41 070	41 200	1 869	88	84 227
2001	41 070	41 200	1 869	88	84 227
2002	39 000	41 200	1 353	74	81 627
2003	26 036	31 930	1 335	71	62 417
2004	28 536	38 260	1 336	64	73 189
2005	31 900	57 050	1 079	10	79 275
2006	33 442	51 061	1 290	55	85 848
2007	32 227	53 023	1 171	53	85 511
2008	33 816	52 060	1 054	46	86 976

\*Lõhe piirarv on tonnidesse teisendatud – 1 t = 200 isendit

Allikad: Eesti Statistikaamet, Keskkonnaministerium

Eesti räime (*Clupea harengus*) kvoot on kaheosaline: Liivi lahe räim ja avamere räim. Viimasel aastakümnel on Liivi lahe varud olnud kõrgel tasemel. Avamere räime varud on taastumas, mistõttu räimekvoodid on viimastel aastatel suurenenud. Riigi tasemel on räime püügimaht jagatud rannapüügi (seisevnoodad kudemispaikades, umbes 1/3 kvoodist) ja avamerepüügi (traalidega) vahel.

Kilu (*Sprattus sprattus*) on üle 10 aasta olnud ajaloolisel kõrgtasemel, osaliselt tänu madalale röövkalade survele (tursk). Tursa (*Gadus morhua*) varud on madalal tasemel ülepüügi ja (idapoolsed varud) varude halva uuenemise (sügavustes, kus tursk koeb, on ebasoodne soolsus ja hapnikusisaldus) tõttu. Eesti kvoot hõlmab peamiselt idapoolset varu, SD 25-32 (868 tonni 2008. a.) ja põhjapoolse varu väikest osa (186 tonni). Tursa arvukus on Eesti majandusvööndis viimastel aastatel teatud määral kasvanud, ent töenduslikuks otstarbeks on siiski liiga väike. Eesti laevastik püüab turska Läänemere läänepoolses osas, kasutades enamasti traalnootasid (mõnikord ka nakkevõrke). Lõhe (*Salmo salar*) kvoot on samuti kaheosaline, avamere (SC 23-31, 7674 isendit 2008. a.) ja Soome lahe kvoot (1581 isendit). Soome lahes on lõhe olukord murettekitav, kuna selles piirkonnas koeb lõhe looduslikult ainult mõnedes suhteliselt väikestes Eesti jõgedes. Loodusliku varu säilitamise seisukohalt soovib ICES, et püük peaks olema suunatud taasisustatud lõhevarudele (mida on raske saavutada).

Kõik teised (reguleerimata) kalaliigid lähevad valdavalt või täielikult rannalaevastiku saagiks ning nende hulka kuuluvad sellised siirdekalad nagu jõesilm, anadroomne siig ja meritint. Kõige olulisemad on järgmised liigid:

- Merekala liikide seas on lesta (*Platichthys flesus*) varud viimase kümne aasta jooksul kasvanud, aga neid liike ei saa täielikult kasutada turundusprobleemide tõttu. Tuulehaugi (*Belone belone*) püütakse kevadel selle kudemispaikades seisevnoodaga.
- Mageveeliikidest on kutselise kalapüügi seisukohalt väärtuslik ahven (*Perca fluviatilis*), eriti soojematel aladel, kus varude uuenedamine on stabiilsem ja kasv kiirem (Liivi laht, Väinameri). Veelgi ihaldatumaks (kõrgem hind) liigiks on koha (*Sander lucioperca*), mida esineb rikkalikult Liivi lahes (eriti Pärnu lahes). Töönduslikust aspektist väärivad tähelepanu haug (*Esox lucius*) ja mõned karplased nagu vimba (*Vimba vimba*), säinas (*Leuciscus idus*), särg (*Rutilus rutilus*) ja viimastel aastatel ka võõrliigid, nagu koger (*Carassius gibelio*).
- Siirdekaladest on meriforelli (*Salmo trutta*) varud palju rikkalikumad kui lõhel (meriforell koeb kõikjal rannalähedastes jõgedes ja ojades) ja seda püütakse enamasti Soome lahe piirkonnas. Angerja (*Anguilla anguilla*) püük on suurenenud 1990ndatel aastatel tänu suurenenud kalapüügi survele, mida Keskkonnaministeerium aktsepteeris, aga nüüdseks on selle püük varude vähesuse tõttu oma tähtsuse kaotanud. Meritindi (*Osmerus eperlanus*) varud on viimastel aastatel suurenenud ja seda püütakse peamiselt ranna lähedal, aga samuti ka räime traalpüügi kõrvalsaagina. Jõesilmu (*Lampetra fluviatilis*) püütakse enamasti kudemisjõgedes, aga ka seda saadakse traalpüügi kõrvalsaagina.

## Siseveekogud

Sisemaal on kõige olulisemaks kalapüügikohaks Peipsi järv. Järvesüsteemi kalavarusid hallatakse koos Venemaaga ja kõik töönduslikult olulisemad liigid on lubatud kogupüügi alusel reguleeritud. Kvoodid (näited tabelis 2.3) peegeldavad varude seisut.

Tabel 2.3 Eesti kvoodid Peipsi järvel (tonnides)

Kalaliigid	1998	2003	2008
Siig <i>Coregonus lavaretus</i>	55	30	7
Meritint <i>Osmerus eperlanus</i>	2 300	1 500	5
Rääbis <i>Coregonus albula</i>	0	0	0
Latikas <i>Abramis brama</i>	300	600	700
Särg <i>Rutilus rutilus</i>	250	500	475
Haug <i>Esox lucius</i>	100	175	95
Luts <i>Lota lota</i>	35	50	50
Ahven <i>Perca fluviatilis</i>	700	450	750
Koha <i>Sander lucioperca</i>	1 100	1 500	1 000
Kokku	4 840	4 805	3 082

Allikas: Keskkonnaministeerium

1990ndatest aastatest alates on järve kalastik tugevasti muutunud. Esiteks on ajalooliselt kõrgeimale tasemele tõusnud koha arvukus. Teiseks on järsult vähenenud varem äärmiselt rikkalikud planktontoidulised liigid nagu rääbis ja meritint, samuti on järsult kahanenud siiavarud. Muutused seostuvad suurenenud eutrofeerumise, soojade suvede ja vähemal määral ka kohavarude ja kalapüügi surve suurenemisega. Kõrgel tasemel on bentostoidulise latika varud.

Teistes siseveekogudes reguleeritakse kalapüüki tehniliste meetmetega (nt kalapüügi keeluajad ja -alad) ning neile ei kohaldata püügikvoote. Muudes siseveekogudes on põhiliikideks angerjas (Võrtsjärves ja selle lisajõgedes tänu varude uuendamisele), haug, ahven, latikas ja muud karplased ning mõnedes veekogudes koha.





## Peatükk 3.

### Põhikalapüük ja - laevastik

#### Üldine

Eesti kalalaevastiku registril on neli osa: 4S1 (Läänemere traalpüük), 4S2 (Läänemere rannapüük), 4S3 (Atlandi ookeani kaugpüük), 4S4 (sisevete kalapüük). Pärast EL-iga ühinemist seati Eesti kalalaevastiku kogumahutavuse lagi järgmisele tasemele (seisuga 1. mai 2004). Laevastiku kohandamiskavade tagajärjel oli laevastiku mahutavus 2008. a. juunis mõnevõrra väiksem (tabel 3.1). Hetkeseisuga on kalalaevade arv 1282. Enamik neist on väiksed (kuni 12 m) ning kasutusel Läänemere rannapüügis ja sisevete kalapüügis (tabel 3.2).

**Tabel 3.1. Eesti laevastiku mootori koguvõimsus ja mahutavus kalalaevasegmentide kaupa (juuni 2008)**

Segment	Mootori võimsus (kW)	Mahutavus (GT)
4S1	14 313	5 381.4
4S2	15 075	1 785.1
4S3	19923	12 215
4S4	12 100	831.9
Kokku	61 411	20 213.4

Allikas: Põllumajandusministeerium

#### *Läänemere traallaevad - segment 4S1*

Kogutuludelt on Eesti kalalaevastikus kõige olulisem segment Läänemere kilu ja räime püüdvad traallaevad. Nõukogude ajal oli traallaevade osa küllalt suur ja selle toodangut müüdi kõikjal Nõukogude Liidus. Paraku aga koosneb see vanamoodsatest ja konkurentsivõimetutest laevadest. Plaanimajanduse kokkuvarisemisel lakkas varustamine odava kütte ja muude riigipoolsete ressurssidega. Samal ajal kui väiksemahulisele kalapüügile leiti uusi turge Lääne-Euroopas, suutsid traalpüügisektori tooted (konserveeritud kilu ja räim) konkureerida ainult idapoolsetel turgudel

(peamiselt Venemaal ja Ukrainas). Nende turgude hinnatase oli madal ning Venemaa püüdis nii rakendada mitmeid kaubandusbarjääre Balti riikide karistamiseks nende iseseisvumise eest kui sundida neile peale lähemat seotust Vene Föderatsiooniga. Loaomanike vahel individuaalsete ülekantavate kvootide jagamise süsteemi sisseviimine ja madalad tulud on tinginud selles laevastiku osas aastast aastasse laevade arvu vähenemise.

**Tabel 3.2 Riiklikku kalalaevade registrisse kantud laevade arv (juuni 2008)**

Laevastik	Segment	Kalalaevade arv
Põhjatraaliga, 12-24 m (Läänemeri)	4S1	5
Võrkpüünistega/seinnootadega, 12-24 m (Läänemeri)	4S1	2
Pelaagiliste traalidega, 12-24 m (Läänemeri)	4S1	21
Passiivsete püügivahenditega, kuni 12 m (Läänemeri)	4S2	882
Põhjatraalidega, 24-40 m (Atlandi ookean, kaugpüügilaevad)	4S3	2
Võrkpüünistega/õngejadadega, 24-40 m (Atlandi ookean, kaugpüügilaevad)	4S3	1
Pelaagiliste traalidega, 24-40 m (Atlandi ookean, kaugpüügilaevad)	4S3	7
Passiivsete püügivahenditega, kuni 12 m (siseveekogud)*	4S4	362
<b>KOKKU</b>		<b>1 282</b>

\* Sh ca 20 kalalaeva, mida kasutatakse taani seinnootadega püügil, arvud võivad püsivalt muutuda seoses laevade kohandamiskavaga

Allikas: Põllumajandusministeerium

Kui 2001. aastal oli 12-24 m ja 24-40 m pikkuste traallaevade arv vastavalt 62 ja 81, siis 2007. aastal juba ainult 28 ja 34. Nõukogude ajal domineerisid kaht tüüpi laevad: MRTK-tüüpi terasest traallaevad (umbkaudu 25 m, 220 kW, 120 brt) ja puitkeregalaevad (umbkaudu 13 m, 55 kW, 12 brt). Praeguse seisuga on enamik vanadest laevadest asendatud või utiliseeritud ning enamus püügist saadakse Lääne päritolu suurte ja võimsate laevadega, mis on tavaliselt soetatud eelmiselt omanikult pärast kümnekonna aasta pikkust teenistust.

### ***Läänemere rannapüük - segment 4S2***

Laevade ja kalurite koguarvult on Eesti kalalaevastiku kõige suuremaks segmendiks rannapüügilaevad, millel tavaliselt kasutatakse nakkevõrke ja lõkspüüniseid (tabel 3.2). Rannapüük on suunatud enamasti mageveeliikidele nagu koha, ahven ja haug, aga ka meres leiduvatele

kalaliikidele nagu lest ning heeringa ja tuulehaugi kudekari, aga ka sellistele siirdekaladele nagu meriforell, lõhe ja siig.

See kalandusliik on arenenud teistest erinevalt. Üheksakümnendate algul tekkis võimalus kala eksportimiseks Euroopa turgudele. Uue turu avanemine tingis kiirelt kasvava surve kalavarudele. Kui Nõukogude ajal jäi see segment mõõdukasse suurusse osaliselt tänu rangemale piirirežiimile merel, laienes rannalähedane kalapüük üheksakümnendatel hüppeliselt. Laevastiku ja püügikoormuse kasvamisel aga hakkasid varud kahanema. Samal ajal kasvasid kalapüügikulud. Need arengutendentsid on tinginud viimastel aastatel rannakalanduse tähtsuse kahanemise. Isegi kui laevade ja kalurite arv on selles segmendis jäänud kõrgele tasemele, tegutseb enamik kalureid vaid poole töökohaga ning saab oma põhisissetuleku muudest allikatest.

### ***Atlandi ookeani kaugpüük - segment 4S3***

Pärast Eesti iseseisvuse taastamist 1991. aastal on Eesti kauglaevastik oluliselt muutunud. Plaanimajanduse tõttu oli Nõukogude ajal kaugpüügi laevastik väga arvukas - umbkaudu 100 laeva. Vabaturu tingimustes osutus enamik laevu konkurentsivõimetuteks, enamasti kõrge kütusekulu ja piiratud mahutavuse tõttu (paljud neist püüdsid kala külmutuslaevade jaoks). Lisaks pidi Eesti leidma muud püügivõimalused oma kaluritele, kes ei saanud kasutada endisele Nõukogude Liidule kuuluvaid kalapüügiõigusi. Sel eesmärgil ühines Eesti erinevate piirkondlike kalandusorganisatsioonidega. Praegu tegeleb püügiga väljaspool Läänemerd vaid mõni üksik kalalaev ja seda enamasti Atlandi ookeani loodeosas (tabel 3.2). Põhiliselt püütakse krevetti.

### ***Sisepüük - segment 4S4***

Eestil on suhteliselt hästi arendatud ja arvukas sisevete kalalaevastik. Põhjuseks on kahe suure järve olemasolu: Peipsi-Pihkva järv (Eesti ja Vene Föderatsiooni piirijärv) ja Võrtsjärv. Esimesest saadakse umbkaudu 90% Eesti magevee kalasaagist. Muude tööhõivevõimaluste vähesuse tõttu on magevee kalapüügil regionaalselt suur tähtsus. Selles segmendis olevate laevade arv on esitatud tabelis 3.2.



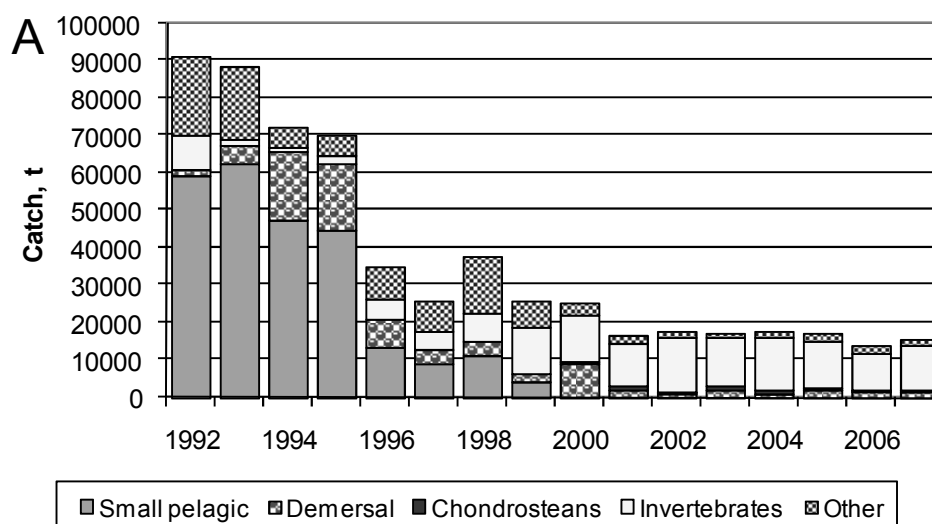
## Peatükk 4.

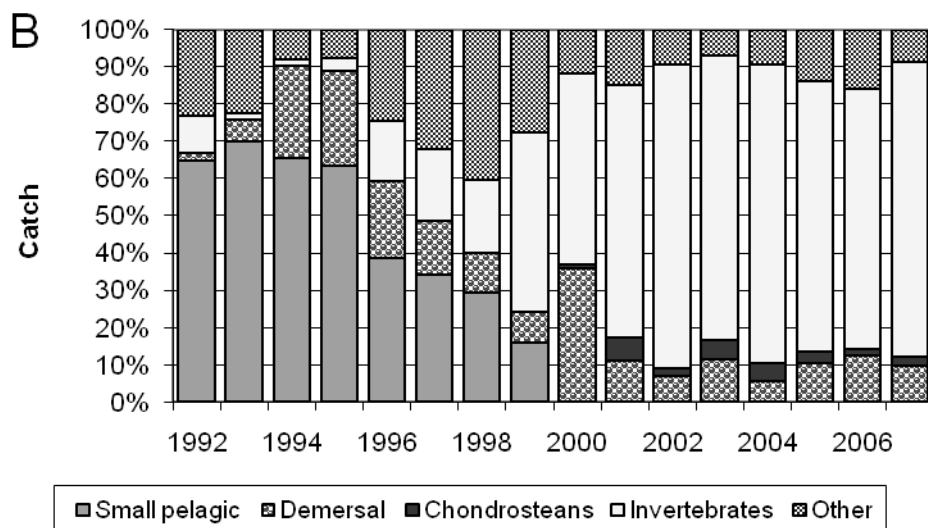
### Lossimine ja tulud

#### Ookeanipüük

See kalandusharu on oluliselt muutunud nii lossimismahu (joonis 4.1.A) kui ka laadungi koostise poolest (joonis 4.1.B). Aastast 2001 on lossimine püsinud küllaltki stabiilsel tasemel. Praegu lossitakse peamiselt krevetti, millele järgnevad süvalest, meriahven, raid ja muud liigid.

**Joonis 4.1. A Eesti kaugpüügilaevade saak ajavahemikus 1992-2007 (tonnides) ja joonis. B Erinevate liikide osakaal püügis**





Allikas: [www.stat.ee/fishery](http://www.stat.ee/fishery)

### Läänemere traal- ja rannapüük

Kogupüügiga reguleeritud Läänemere liikide lossimine alates 1996. aastast on esitatud tabelis 4.1:

**Tabel 4.1 Kogupüügiga reguleeritud Läänemere liikide lossimine, 1996-2007 (tonnides)**

Aasta	Kalaliigid				Kokku
	Räim	Kilu	Tursk	Löhe	
1996	45 296	22 493	1 392	10	69 191
1997	52 435	39 693	1 174	10	93 312
1998	42 721	32 165	1 070	8	75 964
1999	44 038	36 406	1 060	14	81 518
2000	41 735	41 394	514	21	83 664
2001	41 738	40 777	755	14	83 284
2002	36 250	40 717	37	16	77 020
2003	27 359	29 366	560	10	57 295
2004	27 380	34 113	1 279	7	62 779
2005	22 098	55 285	589	8	77 980
2006	23 192	46 689	702	6	70 589
2007	26 108	51 007	946	6	78 067

Allikas: Keskkonnaministeerium

Kaugpüügilaevade saaki ei lossita Eestis, vaid enamasti Kanadas ja Islandil (krevett) või Hispaanias (kala). Aastatel 2005-2007 kõikus lossimise koguväärtus 20-25 miljoni euro vahel ( 2005: 24.2 miljonit eurot, 2006: 20.9 miljonit eurot, 2007: 24.5 miljonit eurot). Andmed kreveti ja kala lossimise kohta ei ole täies ulatuses usaldusväärsed, aga tootjate andmetel oli külmutatud kreveti keskmine hind (kõige olulisem liik Eesti kaugpüügilaevade jaoks) aastatel 2005-2007 vastavalt 1.485, 1.419 ja 1.677 eurot/kg. Tähtsuset järgnevad sellele süvalest ja meriahven. Aastatel 2005, 2006 ja 2007 oli süvalesta hind vastavalt 3.741, 3.523 ja 3.711 eurot/kg ning meriahvenal 2.117, 1.737 ja 1.763 eurot/kg.

Rannapüügi (enamasti seisevnootadega) osa räimepüügist oli 2005., 2006. ja 2007. aastal vastavalt 6000, 6997 ja 6465 tonni. Viimastel aastatel on traalpüügile eraldatud kvoodid peaaegu täielikult kasutatud, rannapüügi puhul aga mitte. See on seotud kevadiste keskkonnatingimustega ja vähenenud kudekarjaga (kevadel püütakse räime ranna lähedal peamiselt selle kudemispaikades) (tabel 4.2).

**Tabel 4.2 Kilu ja räime püügikvoodid (tonnides) ja nende kasutamine (%), 2001-2007**

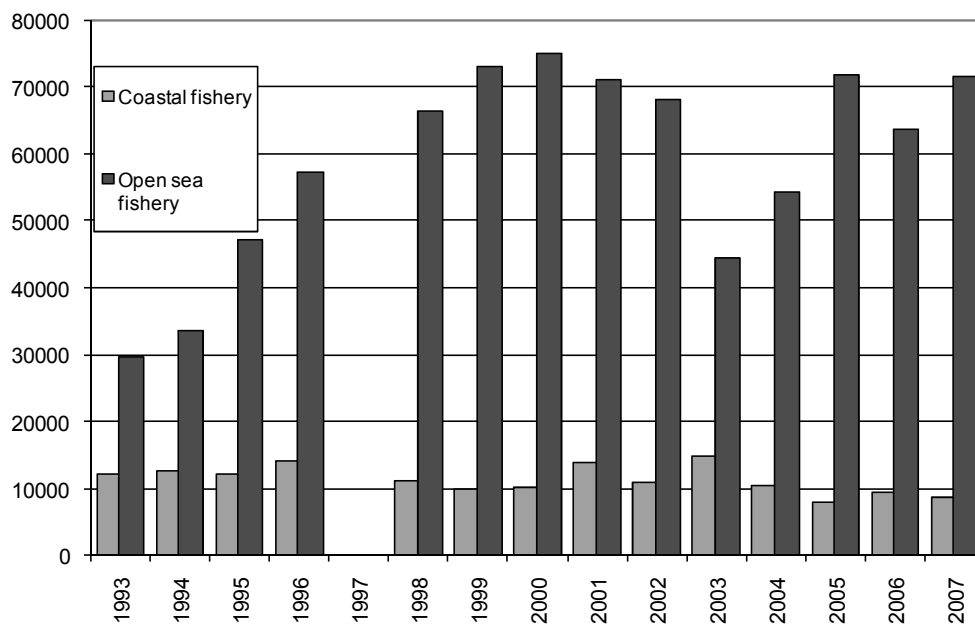
Kalaliigid	Aasta	2001	2002	2003	2004	2005	2006	2007
Räim, kokku	Kvoot	41 070	39 000	26 036	28 536	31 900	33 442	34 074
	Püük	41 738	36 250	27 359	27 380	22 098	23 191	26 108
	Kasutus protsent	102	93	105	96	69	69	77
Räim, traalpüük	Kvoot	31 000	29 900	19 062	20 800	21 536	22 041	22 559
	Püük	29 619	27 267	14 574	19 059	16 098	16 195	19 643
	Kasutus protsent	96	91	76	92	75	73	87
Räim, ranna püük	Kvoot	10 070	9 100	9 974	7 736	10 364	11 401	11 515
	Püük	12 118	8 983	12 785	8 320	6 000	6 997	6 464
	Kasutus protsent	120	99	128	108	58	61	56
Kilu	Kvoot	41 200	41 200	31 930	38 260	57 050	51 061	53 023
	Püük	40 777	40 717	29 366	34 113	55 285	46 689	51 007
	Kasutus protsent	99	99	92	89	97	91	96

\* jagatud vastavalt Eesti Valitsuse määrusele

Allikas: Keskkonnaministeerium

Kilu püütakse traalidega. Suurema osa (üle 95%) lõhest ja väikese osa tursast (0.6-1.5 t aastas ajavahemikul 2005-2007) võtab rannapüük. Mahult ületab traalpüük rannapüügi mitmekordselt (joonis 4.2).

**Joonis 4.2. Eesti Läänemere traalpüügi kogusaak, 1993-2007 (tonnides )**



Allikas: Keskkonnaministeerium



**Läänemere rannapüük**

Läänemere traalpüügi peamisteks liikideks on kilu ja räim (tabel 4.3).

**Tabel 4.3 Eesti Läänemere traalpüügi saagid, 1993-2007 (tonnides)**

Aasta	Räim	Kilu	Lest	Löhe	Meritint	Tursk	Kokku
1993	23 175	5 763	27	26	0	525	29 516
1994	23 579	9 079	4	5	2	903	33 573
1995	33 041	13 051	27	5	15	1 049	47 189
1996	33 296	22 493	20	2	2	1 392	57 205
1997							
1998	33 102	32 165	102	0	0	1 167	66 536
1999	35 590	36 404	20	0	0	1 060	73 074
2000	32 988	41 393	62	0	0	513	74 956
2001	29 620	40 772	33	0	0	752	71 177
2002	27 268	40 717	45	0	14	37	68 080
2003	14 574	29 338	37	0	0	559	44 507
2004	19 060	34 089	0	0	0	1 277	54 426
2005	16 099	55 218	0	0	0	587	71 903
2006	16 195	46 660	25	0	62	702	63 644
2007	19 644	51 007	19	0.3	69	945	71 686
Keskmine	25 516	32 725	30	3	12	819	59 105

Allikas: Eesti Statistikaamet

**Läänemere rannapüük**

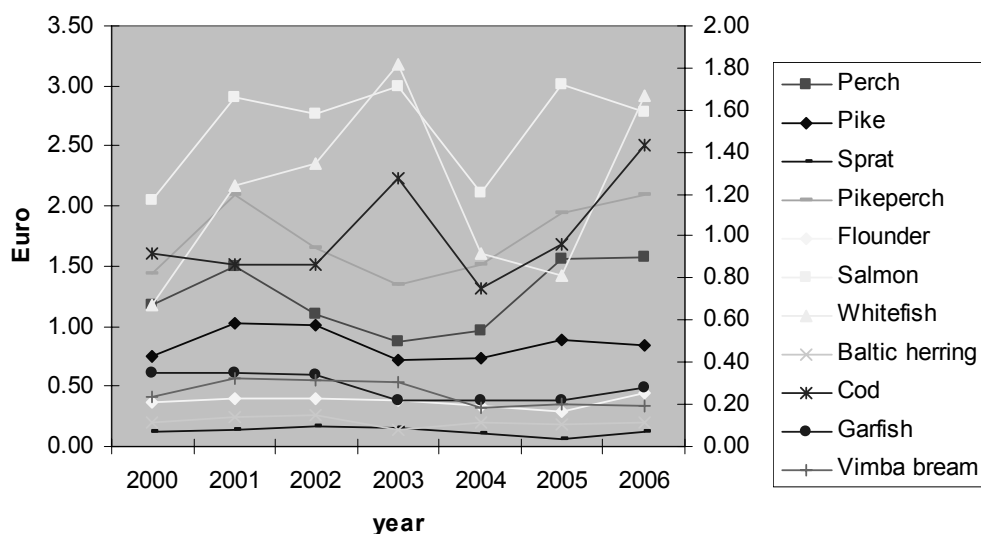
Mahult domineerib rannavööndis räim, millele järgnevad ahven, lest ja muud liigid (tabel 4.4). Tänu kõrgele turuhinnale domineerib väärtuselt siiski ahven (üle 50% kogutuludest), millele järgnevad heeringas, koha ja lest (tabel 4.5).

**Tabel 4.4 Läänemere rannapüügi saigid, 1993-2007 (tonnides)**

Aasta	Räim	Ahven	Koha	Lest	Särg	Säinas	Meritint	Vaaphaug	Vimb	Muu
1993	9 808	940	458	138	212	187	3	40	118	196
1994	10 915	552	167	162	188	166	3	119	104	141
1995	10 440	384	264	74	240	98	6	193	188	94
1996	12 000	396	333	277	293	131	4	405	164	164
1997	..	..	..	..	..	..	..	..	..	..
1998	9 619	237	141	252	321	69	11	167	165	127
1999	8 448	296	116	396	157	50	61	122	123	156
2000	8 747	280	25	357	244	61	90	135	101	180
2001	12 118	386	33	449	272	36	128	111	83	167
2002	8 983	578	39	470	303	26	90	148	115	203
2003	12 785	824	96	406	160	25	200	96	73	208
2004	8 320	666	206	384	187	16	232	168	60	237
2005	6 000	689	69	403	85	7	203	156	40	206
2006	6 997	1 117	94	328	93	8	373	191	28	168
2007	6 465	777	99	316	102	9	481	110	35	165
Keskmine	9 403	580	153	315	204	63	135	154	100	172

Märkus: märgib andmete puudumist

Allikas: Keskkonnaministeerium

**Joonis 4.3. Rannapüügi aasta keskmised kalahinnad kalaliikide kaupa, 2000-2006 (parempoolne skaala viitab kilule ja räimele)**

Allikas: Keskkonnaministeerium

Kalahinnad on küll kõikunud, aga on olnud ajavahemikus 2000-2006 küllaltki stabiilsed (joonis 4.3). Sellel on kalandussektorile tõsised tagajärjed, kuna kulutused personalile, kütusele jne on sellel perioodil

märkimisväärselt tõusnud (palgad kahekordselt, vt alt). Sama kehtib ka teiste kalapüügiliikide kohta.

**Tabel 4.5 Eesti rannapüügi tulu, 2006 (eurodes)**

Kalaliigid	Eurot
Ahven	1 759 824
Räim	823 000
Koha	197 120
Lest	147 263
Meritint	71 449
Angerjas	53 299
Tuulehaug	53 166
Siig	46 359
Meriforell, jõeforell	23 075
Haug	16 490
Lõhe	15 455
Särg	9 900
Hõbekoger	5 484
Vimb	5 379
Kilu	3 620
Jõesilm	2 331
Säinas	2 247
Nurg	2 216
Latikas	2 216
Linask	1 996
Luts	1 702
Tursk	893
Muu	1 363
<b>Kokku</b>	<b>3 245 847</b>

Allikas: Eesti Statistikaamet

## Sisepüük

Viimastel aastatel seonduvad suurimad saagid (ja tulud) koha ja ahvenaga (tabel 4.6).

Tabel 4.6. Peipsi järve kalasaagid, 1992-2007 (tonnides)

Aasta	Koha	Ahven	Meritint	Latikas	Särg	Haug	Siig	Rääbis	Muu
1992	419	403	1 551	224	152	68	34	0	355
1993	514	508	502	235	42	65	18	0	149
1994	450	666	224	111	69	31	14	0	109
1995	378	617	710	99	92	29	25	45	137
1996	370	632	478	96	207	68	63	127	66
1997	261	883	401	132	147	65	30	153	88
1998	707	809	1 421	168	124	98	60	159	67
1999	591	652	947	133	152	107	35	48	115
2000	622	538	1 104	135	220	111	9	1	48
2001	450	281	623	231	210	123	9	0	48
2002	911	230	2 214	324	261	145	11	0	55
2003	1 765	600	187	251	188	111	6	0	49
2004	895	388	31	242	199	73	2	0	53
2005	673	374	169	328	231	64	2	0	20
2006	1 081	492	83	324	218	100	1	0	27
2007	900	345	0	395	202	113	2	1	51
Keskmine	687	526	665	214	169	86	20	33	90

Allikas: Keskkonnaministeerium

Võrtsjärves moodustavad suurema osa saagist madala väärtusega liigid (enamasti karplased). Tänu taasisustamisele on olulisim (ka tulusaim) angerjapüük (tabel 4.7). Teistes siseveekogudes (väiksemad järved ja jõed) on kutselisel kalapüügil väike osa ning mahult ja väärtuselt on kõige olulisemaks liigiks jõesilm (tabel 4.8).

Tabel 4.7 Võrtsjärve kalasaagid, 1992-2007 (tonnides)

Aasta	Ahven	Angerjas	Haug	Koha	Latikas	Muu
1992	8	30	26	13	101	122
1993	8	49	32	40	81	116
1994	3	44	13	11	39	112
1995	5	31	12	15	54	110
1996	2	34	28	22	69	91
1997	3	37	17	18	86	98
1998	4	22	16	44	71	85
1999	10	32	21	32	43	105
2000	18	39	41	30	53	157
2001	13	38	51	33	46	197
2002	10	20	45	25	31	188
2003	14	26	50	19	42	164
2004	10	20	56	27	59	181
2005	17	17	55	35	57	194
2006	44	20	79	42	66	129
2007	17	21	57	28	105	178
Keskmine	11	30	37	27	63	139

Allikas: Keskkonnaministeerium

Tabel 4.8 Väikejärvede kalasaagid, 1992-2007 (tonnides)

Aasta	Latikas	Särg	Jõesilm	Ahven	Haug	Muu
1992	0	2	0	1	1	0
1993	2	8	25	9	6	4
1994	1	2	5	4	4	1
1995	2	1	1	1	1	2
1996	2	2	0	1	1	3
1997	3	4	7	1	1	3
1998	1	5	16	2	1	2
1999	1	6	9	2	1	1
2000	6	14	26	6	5	9
2001	41	21	25	7	7	10
2002	32	25	22	6	10	16
2003	35	23	30	7	9	17
2004	34	21	48	7	10	14
2005	34	39	62	8	7	14
2006	35	39	43	11	9	15
2007	45	23	62	3	6	13
Keskmine	17	15	24	5	5	8

Allikas: Keskkonnaministeerium

## Peatükk 5.

### Tööhõive

Tööhõivega seotud andmeid koguvad Eesti Statistikaamet ja Tööturuamet. Kalandussektoris on täpse tööhõive mõõtmine raske. Põhjuseks on see, et paljud kalurid töötavad osalise tööajaga ning nende peamine tegevusala (ja sissetuleku allikas) ei ole kalandus. See kehtib eriti väiksemahulise kalapüügi suhtes, mis Eesti puhul iseloomustab suuremat osa Läänemere rannapüüki ja sisevete kalapüüki.

Üks võimalus rannapüügi tööhõive kohta andmete saamiseks on erinevate kutselise kalapüügi vahendite loaga inimeste kokkuarvutamine. Eesti rannakalurite arv on ligikaudu 2600 (tabel 5.1). Kalureid küsitledes on aga selgunud, et kalandus moodustab nende sissetulekust keskmiselt ainult 10-20%. Enamik neist tegutseb teistes majandusharudes (tavaliselt põllumajanduses ja metsanduses), teise suure osa aga moodustavad pensionärid, kes tegelevad kalapüügiga küllalt vähesel määral. Samasugune olukord valitseb ka sisevete (magevee) kalapüügis.

Traalpüügis on olukord teistsugune. Enamik inimesi töötab traallaevadel täistöökohaga. Selle segmendi töötajate arvu saab kalandusettevõtete küsitlemisel. Teiseks arvutusvõimaluseks on võtta aluseks selle segmendi laevade koguarv. Kuna eri suuruses traallaevade meeskondade keskmine number on teada, peaks tulemus olema küllaltki tõelähedane.<sup>2</sup>

**Tabel 5.1 Eesti kalandussektori ligikaudne tööhõive 2006. aastal: täistööajale taandatud ja hõivatud inimeste koguarv (sulgudes)**

Segment	Tööhõive
Läänemere traallaevad - segment 4S1	600 (600)
Läänemere rannapüük - segment 4S2	300 (2600)
Atlandi ookeani kaugpüük - segment 4S3	170 (170)
Sisepüük - segment 4S4	300 (900)
Kokku	1370 (4270)

Allikas: M.Vetemaa, avaldamata andmed

Eeltoodud andmed kajastavad tööhõivet kutselise kalapüügi õiguste ja kalandusettevõtete registri põhjal. Siiski loovad Eesti Statistikaameti poolt kogutud ja koostatud andmed mõnevõrra erineva pildi ning täheldada võib töötajate ja töötundide arvu languse tendentsi (joonis 5.1).

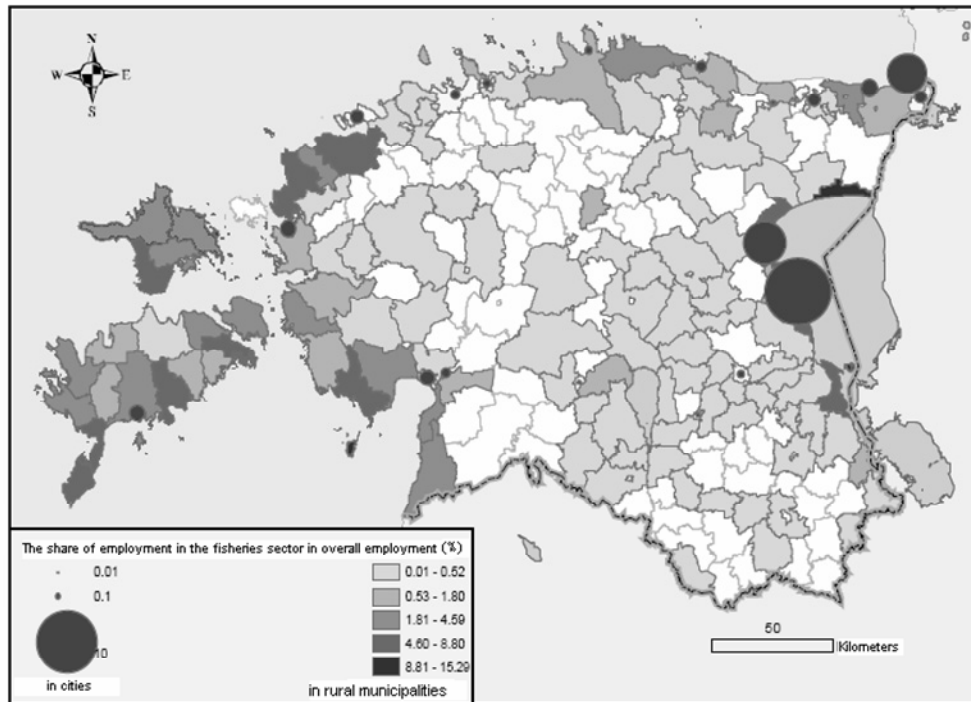
**Joonis 5.1. Eesti töötajate ja töötundide arv, 2000-2006**

Allikas: Eesti Statistikaamet

Kalandussektoris on suurim tööhõive rannaäärsetes omavalitsustes (joonis 5.2).



Joonis 5.2. Kalandussektori tööhõive osakaal üldisest tööhõivest



Allikas: Euroopa Kalandusfondi 2007-2013 rakenduskava



## Peatükk 6.

### Piirkonna iseloomustus

Oma väiksusega võrreldes on Eesti lääne- ja põhjapiiril väga pikk rannajoon. Riigile loomuomast merega seotust rõhutab ka suur saarestik Lääne-Eestis. Riigi idapiir läheb üle suure Peipsi-Pihkva järvesüsteemi, mis on suuruselt neljas Euroopa siseveekogu. Seetõttu on kalandussektor, eriti väiksemahuline kalandus, olnud ajalooliselt väga oluline nii Eesti rannalähedastel aladel kui ka riigi idaosas piki Peipsi ja Pihkva järve rannikut. Looduslikult on rannapüük ja sisepüük mõnevõrra erinevad. Kui aga meeles pidada, et Läänemere kirdeosas domineerivad magevee kalaliigid, kasutatakse nii sise- kui ka rannapüügis küllaltki sarnaseid püügivahendeid.

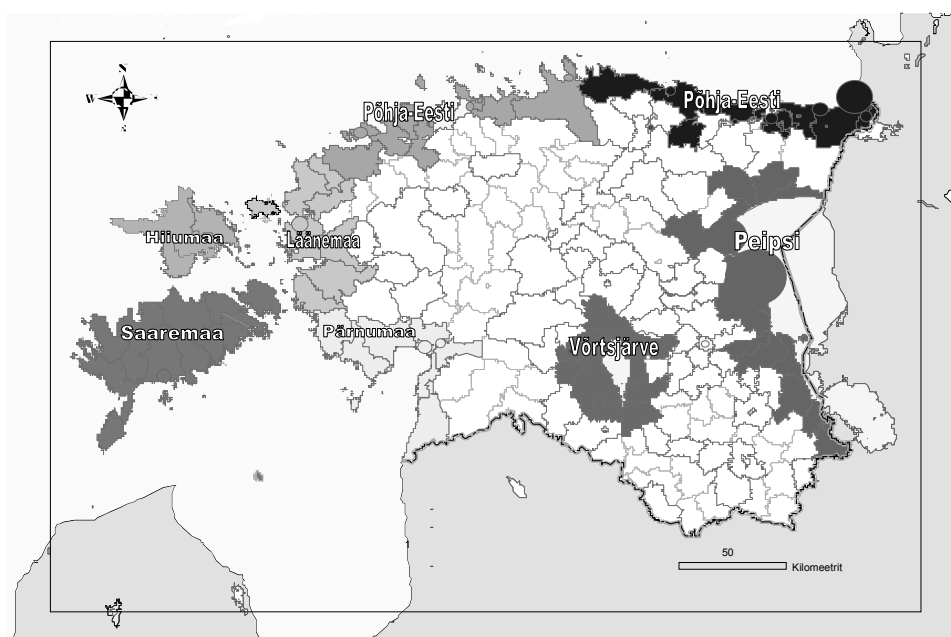
ELi vastastikuse lähenemise eesmärgi põhjal on kogu Eesti abikõlblik ning vastab NUTS II tasandile<sup>3</sup> (vastastikuse lähenemise eesmärk hõlmab teistest arengult mahajäänud ELi liikmesriike ja regioone). Kalandusest sõltuvad alad (omavalitsused) on esitatud joonisel 6.1.

Eesti traalpüük on kontsentreerunud riigi läänepoolsesse ossa, kus asub enamus suuremaid lossimispaiku: Lehtma Hiiumaal, Veere ja Mõntu Saaremaal, Miiduranna, Meeruse ja Paldiski Põhja-Eestis ning Dirhami mandriosa loodetipus.

Eesti kalanduspoliitika võtmedokument, Euroopa Kalandusfondi 2007-2013 rakenduskava<sup>4</sup> on kalapüügist sõltuvates piirkondades mitmekülge ühiskondliku struktuuri säilitamise tagamiseks ja elukvaliteedi tõstmiseks nimetanud neli prioriteetset suunda nende jätkusuutliku arengu rahastamisel. Nelja prioriteetse suuna eesmärk on kalanduspiirkondade mitmekülge ühiskondlik-majandusliku struktuuri säilitamine ja nende elukvaliteedi tõstmine. Selle saavutamiseks ettenähtud meetmeks on olemasolevate kalapüügipiirkondade arendamine (määruse nr 1198/2006) artiklid 43 ja 44). Seni on moodustatud kaheksa tegevusrühma (esitatud joonisel 7.1). Kuus neist asuvad ranniku- ja kaks mandripiirkonnas, mis katab Peipsi järve ja Võrtsjärve. Tegevusrühmad on mittetulundusühingud. Tegevusrühma kuuluvad vastaval alal tegutsevad valitsus-, era- ja mittetulundussektori

esindajad. Kõigi otsuste tegemisel peab kalandussektori esindajate osakaal rühmas ületama 60%. Harilikult jääb see osakaal keskmiselt 80% kanti. Tegevusrühm koostab tegevuskava ja arendusstrateegia, valib projektid vastavalt strateegiale ning viib selle ellu.

**Joonis 6.1. Kalapüügist sõltuvad Eesti omavalitsused**



Kalapüügi alad valiti Nõukogu määruse (EÜ) nr 1198/2006 artiklite 43(3) ja (4) ning artikli 45(3) alusel.

Allikas: Euroopa Kalandusfondi 2007-2013 rakenduskava

## Peatükk 7.

### Kalapüügisektori kasumlikkus

Eesti kalandussektor on iseseisvumisest alates märkimisväärselt muutunud. Nõukogude majandussüsteemist turumajandusse üleminek on tugevasti mõjutanud kalandusega seotud ökoloogilisi, majanduslikke, ühiskondlikke ja õiguslaseid küsimusi. Väiksemahuline kalapüük (Läänemere rannapüük ja sisepüük) ja avamere kalapüük (Läänemere traalipüük ja Atlandi ookeani kaugpüük) on arenenud küllaltki erinevalt. Esimene kasutab suhteliselt odavaid ressursse nagu väikesed laevad ja passiivsed püügivahendid, avamere kalapüük aga põhineb suurtel laevadel, mis tarbivad rohkesti kütust. Välja tuleks tuua veel kaks joont. Eesti ei sea väliskapitalile mingeid piiranguid ning välismaalastel on võimalik vabalt kalapüügi ja -töötlemise sektorisse investeerida. Kaugpüügi laevastikus domineerivad Hispaania ja Islandi päritolu investeeringud. Teiseks on pärast iseseisvumist enamik umbkaudu 500 Eesti mere- ja sisesadamast ning lossimispaikadest erastatud.

Pärast nõukogude süsteemi kokkuvarisemist puudus konkreetne kava kalasadamate erastamiseks. Enamik kalasadamatest kuulusid kalurikolhoosidele. Sadamaid peeti erinevat tüüpi varaks ja nende erastamisel kasutati teistsugust skeemi kui ettevõtete puhul. Tihti jagati sadamad mitmeks erinevaks kinnisvaraüksuseks (kaid, ehitised, parkimisplatsid jne) ja erastati erinevatele omanikele. Taoline eraldatus kehtib tänapäevani: paljud sadamad koosnevad mitmest kinnisüksusest, mis kuuluvad paljudele iseseisvatele omanikele. Mõned suuremad ja olulisemad sadamad võõrandati siiski omavalitsustele või riigiettevõtetele.

Väiksemahuline kalapüük on suunatud paljudele liikidele. Mõned neist, näiteks koha, angerjas, ahven ja haug on küllalt kallid ja neid võib peaaegu piiramatus koguses Lääne-Euroopasse müüa. Läänemere traalipüük aga on vastupidiselt suunatud sellistele väga odavatele liikidele nagu kilu ja räim, mida saab Lääne-Euroopasse müüa enamasti ainult sööda toorainena. Üldmainitud erinevuste tõttu on kalanduse kasumlikkus neis sektorites erinev.

### Väiksemahulise kalapüügi kasumlikkus

Kaubanduse liberaliseerimine, mis sai alguse 1980ndatel ja jõudis lõpule aastal 1991, lubas (ja ühtaegu sundis peale) Eesti rannapüügi laienemist uutele turgudele. Eelnevalt organiseerisid kogu turundust ja kaubandust valitsusstruktuurid ning need olid orienteeritud kodu- või sotsialistlike maade turgudele. Turud olid stabiilsed, aga nende hinnatase oli madal. Lääne turgudega puudusid igasugused otsekontaktid, kuigi need asusid geograafiliselt väga lähedal. 1990ndatel põhjustasid kiirelt kasvav eksport ja kõrge nõudlus kala järele ootamatu ja suure kasvu Eesti esmaostjate kalahindades, mis kerkisid peaaegu Lääne-Euroopa tasemele.

Kuna enamikule nõukogudeaegsetele kaluritele anti võimalus väga odavalt erastada ja omandada endistele ühismajanditele kuulunud püügivahendeid ja laevu, ei olnud kalapüügiseadmetest puudust. Kütus ja transport oli enam-vähem ainsad kalapüügiga seotud kulud. Kuna rannapüük toimub kalasadamate lähedal, ei olnud kütusekulud suured. Lõpuks tänu Eesti väiksusele ja suhteliselt heale maanteevõrgustikule oli ka värske kala transportimine kerge ja kiire. Teine oluline tegur, mis suurendas survet varudele, oli piirirežiimi kaotamine. Seetõttu oli kalanduse kasumlikkus tänu ressursside odavusele, kõrgele kalahinnale ja suhteliselt heas seisus kalavarudele 1990ndate alguses väga kõrge.

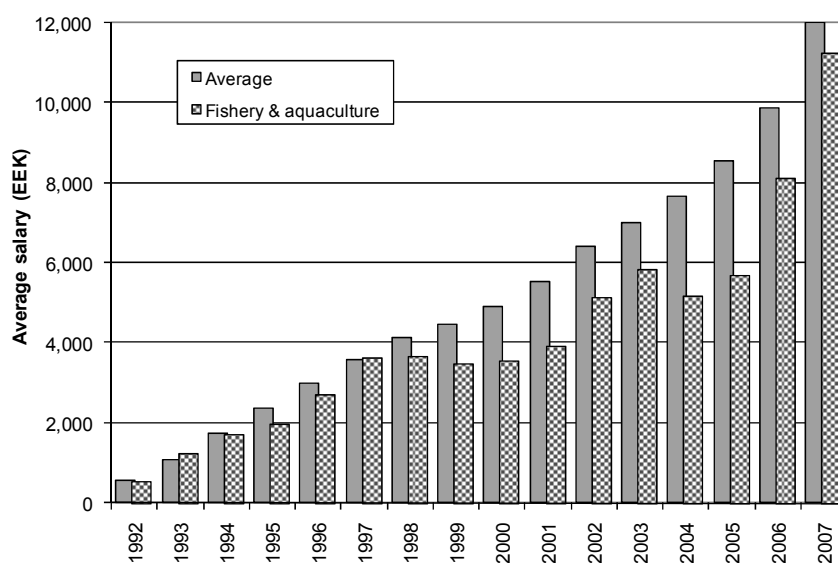
Sellest ajast alates aga on kasumlikkus püsivalt langenud. Selle on tinginud suuremad kalapüügikulud ja kalavarude vähenemine. Kütuse hind on Eestis viimase 15 aasta jooksul peaaegu kümnekordistunud, Euroopa turgude esmakokkuostuhinnad aga pole kuigi palju tõusnud. Seega on suund kallitele magevee kalaliikidele, mis oli üheksakümnendate aastate esimese poole tulude ja kalurite heaolu allikaks, muutunud viimastel aastatel majanduslikult küllalt tähtsusetuks. See on tinginud kutseliste rannakalurite arvu vähenemise. Lisaks on kalurite küsitlustest selgunud, et kui üheksakümnendate aastate algul tuli nende sissetulek suures osas kalapüügist, siis nüüd võib neid lugeda osalise tööajaga kaluriteks, kelle sissetulek kalapüügist on väike.

### Avamerekalapüügi kasumlikkus

Kilule ja räimele suunatud Läänemere traalpüügi kasumlikkuse dünaamika on väiksemahulise kalapüügiga võrreldes olnud väga erinev viimase 15 aasta jooksul pärast iseseisvuse saavutamist. Nõukogude ajal kasutati traalpüügis odavat kütust ja Nõukogude Liidus toodetud masinaid, mis ei olnud kütuse kasutuselt ökonoomsed. Pelaagilisi kalaliike vajati suurtes kogustes ja nende hind seati nõukogude plaanimajanduse reeglite järgi. Keskse plaanimajanduse häving tähendas lõppu ka sellele soodsale

olukorrale. Kui väiksemahuline kalapüük leidis uusi turge Läänest, oli kilu ja räime võimalik ainult idaturgudele (Venemaa, Ukraina) eksportida. Nende turgude hinnatase oli madal ning Venemaa püüdis rakendada mitmeid kaubandusbarjääre, et karistada Balti riike iseseisvumise eest ning sundida neid suuremasse seotusse Vene Föderatsiooniga. Selle tagajärjel langes Läänemere traalpüügi kasumlikkus järsult ning vähenes püügimaht.

**Joonis 7.1 Kalandussektori keskmise põhipalga dünaamika, 1992-2007**



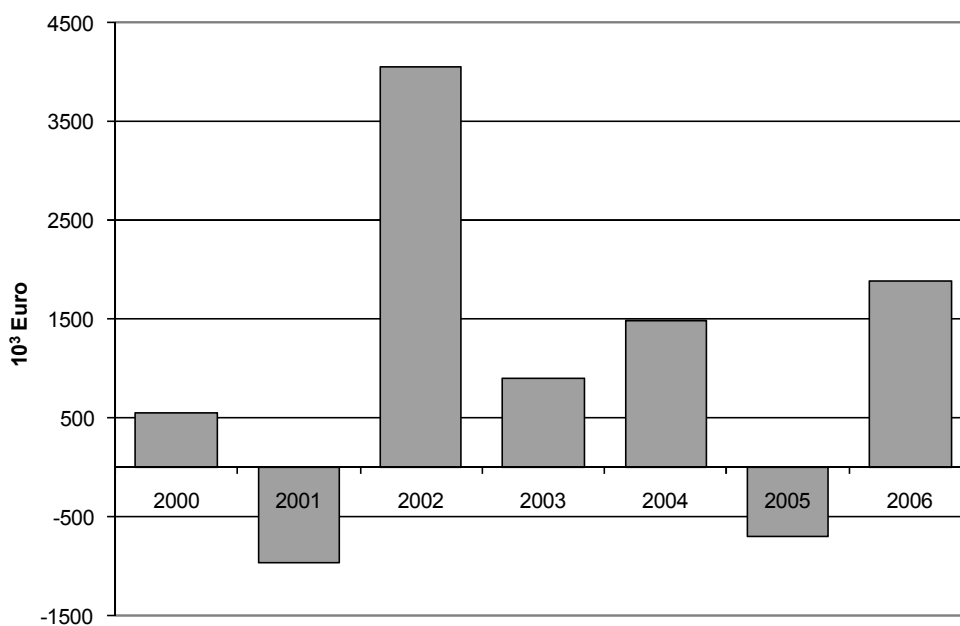
Allikas: Eesti Statistikaamet

1990ndate keskpaigas aga hakkas traalpüük taas pead tõstma. Üks olulisemaid põhjusi oli idaturgude ostuvõime kasv. Kuna Eesti kalatöötajad teadsid neid turge Nõukogude ajast, hakkas eksport kiirelt kasvama. See tõi kaasa kalatöötajate huvi toormaterjali vastu ning värske kala hinnad hakkasid tõusma. Nii hakkas suurenema kalapüügi maht ja rahvuslike kvootide kasutamine. Läänemere Kalanduskomitee (BAFICO) poolt Eestile eraldatud lubatud kogusaaki (kindel osa Läänemere lubatud kogusaagist) ei kasutatud aastatel 1992-1996 täies ulatuses. Kui osa Eesti kilu ja räime püügikvoodist vahetati EL-ga tursa püügikvoodi vastu välja, kasutati Eesti rahvuslik kvoot esmakordselt täielikult ära 1997. aastal.

Siiski sõltus traalpüük peaaegu täielikult idaturgudest. 1998. a. augustis puhkenud Vene rahanduskriis vähendas aastatel 1998-1999 drastiliselt idaturgudel turustamise võimalusi. Ekspordinäitajad langesid peaaegu nulli ja Eesti ainult idaturgudele orienteeritud kalapüügi ja -töötlustevõtted läksid pankrotti.

Viimase aastakümne jooksul on olukord traalpüügis stabiliseerunud. Siiski on see jätkuvalt peamiselt kodu- ja idaturgudele orienteeritud. Segmendi kasumlikkus ei ole olnud kõrge ning selle palgad on rahvamajandusega võrreldes olnud ühed väiksemad, alles paaril viimasel aastal on need tõusnud keskmisele tasemele lähemale. Eesti kalandussektori (sh kalapüük ja -töötlus ning vesiviljelus) palgadünaamika on esitatud joonisel 7.1. Kogu sektori puhaskasum on madal ning jäänud mõnel aastal isegi miinusesse (joonis 7.2).

**Joonis 7.2 Eesti kalandussektori puhaskasum, 2000-2006 (tuhandetes eurodes)**



Allikas: Eesti Statistikaamet



## Peatükk 8.

### Harrastuskalapüük

Eesti veekogud, eriti siseveekogud ja rannikuala madalad lahed, on suhteliselt väärtuslikud vaba aja veetmise seisukohalt. Seetõttu on harrastuskalastus väga perspektiivikas. Harrastuskalastusel on mitu haru: õnge- ja spinningupüük, püünisega kalapüük (eriload), talvel järvede (Peipsi järv ja muud järved) ja lahtede (Pärnu laht) jääl kalapüük ja nn *put-and-take* püük.

Üldiselt võib õngepüüki teha ilma loata ning saagi kohta puuduvad statistilised andmed. Püünisega kalapüügil on vajalik kalastuskaart, mida saab soetada, makstes pangas või mobiiltelefoni teel 200 krooni. Eesti Mereinstituudi poolt läbi viidud uuringud (Peipsi järve ja Pärnu lahe õngepüük talvel, harrastuskalastajate küsitlus interneti teel) näitavad, et kestva jääkattega talvedel võib Pärnu lahe ahvenapüük ulatuda sadade tonnideni (mis ületab kutselise kalapüügi saagi selles piirkonnas). Tähelepanuväärse osa püügist moodustavad noorjärgud, mis ei ole veel seadusliku alampiirini kasvanud, ja oluline osa sellest müüakse kalatööstusetevõtetele. Viimastel aastatel on Keskkonnainspeksioon tihendanud esmaostu dokumentatsiooni tööstuslikult töödeldavate koguste seiret, et vähendada ebaseaduslikku tegevust. Hetkel on käimas huvirühmade vaheline diskussioon, kas harrastuskalandust tuleks tulevikus rangemalt reguleerida, sh luua pikaajaline strateegia kutseliste ja harrastuskalurite vahelise konflikti leevendamiseks.

„Õiged“ harrastuskalastajad eelistavad isegi merega piirnevates maakondades jõgedes ja järvedes kalastamist. Harrastuskalastajad võivad samuti soetada endale loa spinningupüügiks (sh piiratud arv erilubasid lõhe- ja forellijõgede jaoks) või isegi kutselise püügivahendi tarbeks (nakkevõrgud).

Alates 2005. aastast kogutud ametlike andmete järgi (www.envir.ee, mittetäielikud, kuna arvestatakse ainult kalastuskaardi soetanud kalastajate püüki) ületab sisevete kalasaak Läänemere kalasaagi (tabel 8.1).

**Tabel 8.1 Ametlikult registreeritud harrastuspüügi saak, 2005-2007 (tonnides)**

Aasta	Läänemeri	Siseveekogud	Kokku
2005	92.5	279.8	372.3
2006	86.6	93.4	180
2007	87.8	98.3	186.1

Allikas: Keskkonnaministeerium

Läänemerele on kalapüük suunatud lestale ja ahvenale, sisevetes särjele ja ahvenale.

## Peatükk 9.

### Kalapüük ja looduskaitseprobleemid

Kuna Eestis on arvukalt kaladest toituvaid või kalu mõjutavaid imetajaid (hülged meres, koprad ja saarmad sisevetes) ja linde (eelkõige kormoranid), võivad need kaluritele ja kalakasvatajatele tõsiseid probleeme tekitada.

Eestis avastati kormoranide *Phalacrocorax carbo sinensis* (L.) esimene koloonia 1984. aastal. (Eschbaum jt, 2003). Kuni 1990ndateni oli nende arvukus madal, aga hakkas siis hüppeliselt tõusma. 2005. aastal küündis kolooniate arv juba 20ni, kus oli kokku kuni 10 000 pesitsevat paari. Praegu suvitab Eestis üle 50 000 kormorani. Arvestuste kohaselt söövad nad aastas ca 3000 tonni kala (sh vääriskala noorjärgud). (Võrdluseks oli rannapüügi saak 2007. aastal 8558 tonni ja ilma räimeta ainult 2094 tonni.) Kormoranid on suurimaks probleemiks madalaveelises Lääne-Eesti saarestiku piirkonnas (Väinameri), kus looduskaitse all olevatel saartel paljud kolooniad kasvavad ja veesügavus on alla 10 meetri (kus kormoranid saavad põhjast kala püüda). Teine uuring (Vetemaa jt, käsikiri) näitab, kuidas looduskaitse all oleva Käina lahe koloonia hävitas praktiliselt kogu varem väga olulise kudemispaiga ja noorkalade eluala ning ahvena- ja särjevarud on lähedal asuvas kalade seirealas tõsiselt vähenenud. Need andmed koos kalurite protestidega viisid lõpuks välja kormoranide arvukuse kontrollimise kava koostamiseni 2008. aastal Keskkonnaministeeriumi poolt. Kava elluviimine pidi algama 2009. aastal, aga tõenäoliselt lükkub see majanduslike olude tõttu edasi.

Nagu teisteski Balti riikides, on suurenenud ka hallhüljeste arvukus ning nende poolt kaladele ja püügivahenditele tekitatud kahju. Koprad on ehitanud tammid enamikule jõgedele, sh mitmetele lõhe ja meriforelli kudemisjõgedele. Kobraste arvukust ei kontrollita nõuetekohaselt.

Lisaks neile „keskkonnakonfliktidele“ tuleks mainida ka konflikte erinevate, samu ressursse kasutavate kalurite rühmituste vahel. Näiteks ei ole rannakalurid ja traalpüüniste omanikud rahul räimepüügimahu jagamisega ranna- ja traalpüügi vahel ning traalpüügile kehtestatud kevadise keeluajaga (räimedele kudemispaikadesse siirdumise võimaldamiseks) Liivi

lahes. Viimasel on ka rahvusvaheline ulatus, kuna Lätil (mille traalpüük on koondunud Liivi lahte) on hilisem keeluaeg (mil selle positiivne mõju kudemise õnnestumisele on kaheldav). Samuti on kalapüügisurve jagamine Peipsi järvel erinevaid püügivahendeid (taani noodad, nakkevõrgud) kasutavate kalurite vahel pingeid tekitanud. Lisaks on rannakaluritel probleem harrastuskalastajatega, kuna talvel võib ahvena ja muude liikide (tavaliselt alla seaduslikku lossimiskaalu) püük Pärnu lahes ja Peipsi järves ulatuda sadade tonnideni ning harrastuskalastajad kasutavad nakkevõrke. Teine probleem on hüdroenergia tootmine, mille tõttu on hakatud tammisid taastama (või isegi uusi ehitama) reeglina ilma kalade läbipääsuta, mis halvendab siirdekala juurdekasvutingimusi.

Mõnede Eesti jõgede ja rannikualade keskkonnaseisund on pärast iseseisvumist paranenud, kuna Nõukogude ajal kasutati väetamist palju laialdasemalt. Rannikuvööndis on põhjaladestuse toksilisus alanenud ja veekvaliteet piki kogu Eesti rannajoont tõusnud.

## **Peatükk 10.**

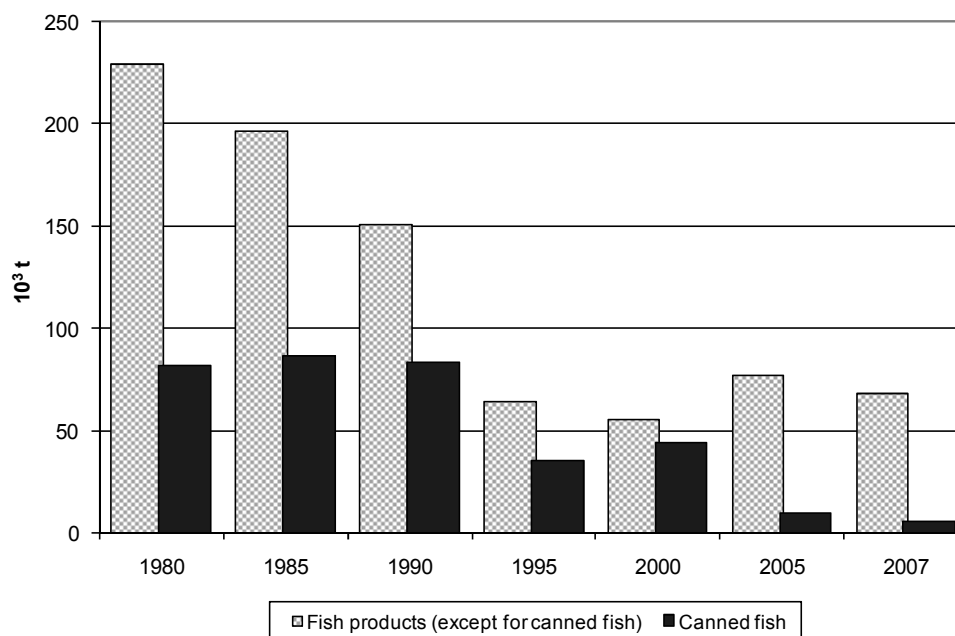
### **Kalatöötlus ja -kaubandus**

Nõukogude ajal oli Eestis kalatöötlemissektor suur ja rahvamajanduse hästi arendatud haru, mis tootis erinevaid kalatooteid mitte ainult koduturu (Eesti), vaid terve Nõukogude Liidu jaoks. Kuna põhiturud asusid geograafiliselt kaugel, tuli keskenduda pika elueaga toodetele: erinevat liiki kalahoidised ja -konservid.

Nõukogude Liidu järgsel perioodil puutusid idaturud kokku paljude tõsiste probleemidega, millest kõige olulisem oli 1998. a. augustis puhkenud Vene finantskriis. Ekspordinäitajad langesid peaaegu nulltasemele ja Eesti ainult idaturgudele orienteeritud kalapüügi- ja tööstusettevõtted läksid pankrotti. Näiteks konservkala tootmine langes 1990. a. 83 300 tonnilt 34 200 tonnile 2002. aastal.

Selline ajalooline taust on vorminud Eesti kalatöötluste tänase palge. Toodete enamiku moodustavad külmutatud kala ja konservid ning idaturud (nt Venemaa, Ukraina) on jätkuvalt olulised. 2006. aastal müüdi 79% konserveeritud toodetest idaturgudel. Krevetti töödeldakse laevapardal (keetmine, külmutamine). Konserveeritud kala ja muude kalatoodete hulk on esitatud joonisel 10.1. Üksikasjalikumad andmed ajavahemiku 2000-2007 kohta on esitatud tabelis 10.1.

Joonis 10.1 Eesti kalatöölussektori toodete areng



Allikas: Eesti Statistikaamet

**Tabel 10.1. Eesti kalatöölussektori poolt toodetud kalatooted, 2000-2007 (tuhandetes tonnides)**

Tooterühm	2000	2001	2002	2003	2004	2005	2006	2007
Värske kala (sh jahutatud, fileeritud, hakitud)	6.4	7.0	5.0	6.5	4.2	4.1	5.4	3.3
Külmutatud	34.7	39.3	40.8	41.6	32.0	40.3	40.3	33.7
Suitsutatud	1.0	1.1	2.5	3.2	3.0	3.3	3.1	3.8
Soolatud, vürtsitatud, kuivatatud, sügavkülmutatud või paneeritud	18.0	32.5	43.3	35.5	24.3	27.4	27.0	24.1
Kulinaariatooted (õlis, marinaadis, kastmes)	0.6	0.8	0.7	0.8	1.7	1.3	1.3	2.9
Konservkala	44.4	44.2	34.2	20.5	14.6	9.7	7.4	5.4

Allikas: Eesti Statistikaamet

Põllumajandusministeeriumi andmetel tegutseb 90 kalatöölusettevõtet. Nende paiknemine maakondade lõikes on esitatud tabelis 10.2.

**Tabel 10.2. Eesti kalatööstlusettevõtete geograafiline jaotumine (2007)**

Maakond	Ettevõtete arv
Harjumaa	27
Hiiumaa	2
Ida-Virumaa	8
Jõgevamaa	5
Järvamaa	1
Läänemaa	6
Lääne-Virumaa	1
Pärnumaa	17
Põlvamaa	1
Saaremaa	10
Tartumaa	12
Kokku	90

Allikas: Eesti Veterinaar- ja Toiduamet

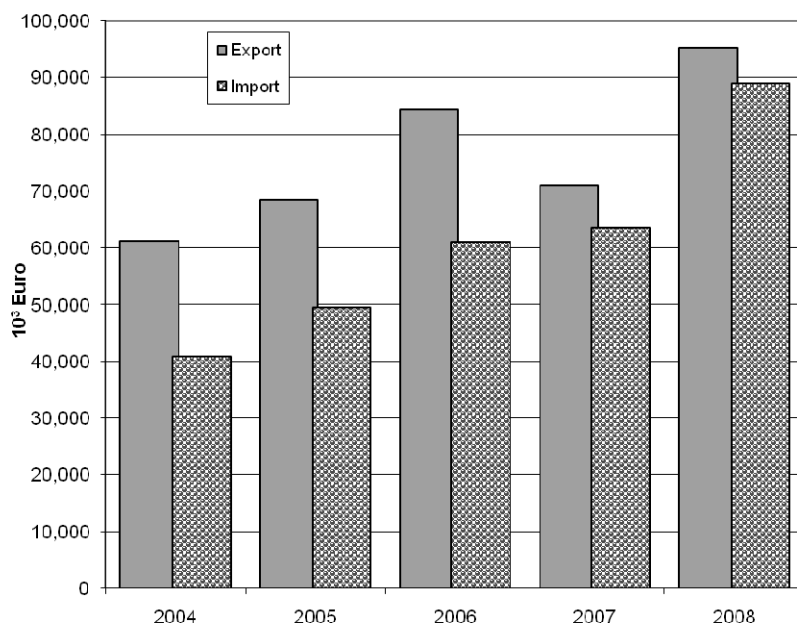
Eesti rannapüük pakub suhteliselt suures koguses kallist mageveekala nagu ahven, koha ja haug. Neid liike võib lääneturgudele viia praktiliselt piiramatus koguses. Seega läheb mageveekala fileede tootmisele spetsialiseerunud kalatööstlusettevõtetele küllaltki hästi.

Eesti sisetarbija ei ole enam huvitatud kalakonservidest, aga on muutunud nõudlikumaks tootspetsifikatsioonide osas. Samal ajal on aga töö nõudlik kala konserveerimine väga kallis, kuna tööjõukulud on Eestis Venemaa ja Ukrainaga võrreldes suhteliselt kõrged. Seetõttu on kalatööstlus üha rohkem orienteeritud kõrge lisaväärtusega toodetele.

Eesti kalatööstlusele on iseloomulik, et järjest olulisemaks muutuvad suuremad, horisontaalselt ja vertikaalselt integreeritud ettevõtted, milles kogu tootmistegevus kalapüügist kalatöötlemise ja ekspordini on otseomanduses; seda täiendab ka pikaajaste lepinguliste hankesuhete tekkimine tootjate ja töötajate või supermarketite vahel. Kala ja koorikloomade sisse- ja väljaveo andmed on esitatud joonisel 10.2.

Läänemere traalpüügis (kilu ja räim) ja Peipsi järve kalapüügis on levinud vertikaalne integratsioon selles mõttes, et kvoote omavad tööstlus- ja kalapüügiettevõtted palkavad kalureid väljastpoolt ning tegelevad toormaterjali töötlemise ja kaubandussuhetega, sh ekspordiga. Taolised vertikaalselt integreeritud ettevõtted ekspordivad 100% oma toodangust.

Läänemere kalapüügis on vertikaalselt integreeritud ettevõtted ühinenud tootjaorganisatsioonidesse. Euroopa Kalandusfondi ühistegevuse toetusmeetmete kaudu on nende ettevõtete tegevus kontsentreeritud ka horisontaalselt, et parandada positsiooni suuri koguseid nõudvatel Vene ja Ukraina olulisematel turgudel.

**Joonis 10.2. Kala ja koorikloomade sisse- ja väljavedu aastail 2004-2008**

Allikas: Eesti Maksu- ja Tolliamet

Aastail 2004-2008 eksportis Eesti kala ja koorikloomi 61 riiki. Aasta keskmine ekspordiväärtus oli 69.2 miljonit eurot. Samas perioodis importis Eesti kala ja selgroogseid veeloomi 53 riigist ja aasta keskmine impordiväärtus oli 53.8 miljonit eurot. Tabelis 10.3 on esitatud 25 juhtivat ekspordi- ja impordiriiki.

Kalatoodete kvaliteeti reguleerib toiduseadus<sup>5</sup>, mis on vastavuses ELi määrustega 178/2002, 852/2004, 853/2004, 882/2004 ja 1935/2004. Toiduseadus kehtestab toidutöötlemise, tootjate enesekontrolli (HACCP) ja toiduohutuse riikliku järelvalve alused ja on kalandussektoris küllalt hästi rakendatud.



**Tabel 10.3 Kala ja selgrootute veeloomade keskmised ekspordi- ja impordiväärtused peamiste ekspordi- ja impordiriikide kaupa, 2004-2008 (eurodes)**

Ekspord		Import	
Riik	Eurot aastas	Riik	Eurot aastas
Venemaa	12 552 685	Venemaa	7 516 191
Ukraina	8 955 670	Taani	6 250 395
Taani	6 768 131	Norra	5 716 554
Šveits	6 579 172	Soome	5 707 490
Holland	6 569 372	Rootsi	4 627 521
Soome	6 293 919	Leedu	4 383 348
Rootsi	5 710 550	Läti	3 565 789
Saksamaa	3 205 489	Kanada	2 517 403
Prantsusmaa	2 584 640	Holland	2 117 332
Läti	2 439 352	USA	1 767 791
Leedu	1 455 620	Tšiili	1 379 601
Kanada	1 228 042	Hispaania	1 244 713
USA	1 025 490	Suurbritannia	1 180 124
Jaapan	909 655	Saksamaa	997 074
Valgevene	803 841	Argentiina	829 973
Moldaavia	616 230	Island	633 472
Hiina	307 189	Peruu	609 334
Rumeenia	295 314	Hiina	533 076
Poola	221 163	Poola	351 758
Kasahstan	136 208	Prantsusmaa	307 187
Bulgaaria	109 312	Belgia	275 925
Norra	86 373	Vietnam	220 009
Suurbritannia	75 439	Kasahstan	217 471
Belgia	69 927	Mauretaania	162 964
Island	52 105	Fääri saared	135 943
<b>KOKKU</b>	<b>69 050 890</b>	<b>KOKKU</b>	<b>53 248 436</b>

Allikas: Eesti Statistikaamet



## Peatükk 11.

### Vesiviljelus

Eesti kalakasvatuse asutasid üheksateistkümnenda sajandi lõpus Saksa mõisnikud. Nemad tõid Eestisse hariliku karpkala ja vikerforelli. Nõukogude ajal (1944-1991) saavutas vesiviljelus oma tipu 1989. aastal, mil kala tootmine ulatus 1743 tonnini (Tohvert, Paaver 1999). Nõukogude ajal tutvustati mitut võõrliiki (tuuralised, lõhelised, siialised, karplased), keda kasvatati kalakasvanduses või lasti looduslikesse veekogudesse, aga ükski neist ei saavutanud erilist tähtsust ja ainult üks liik (hõbekoger (*Carassius gibelio*)) on muutunud looduslikult arvukaks (kaks teist liiki, karpkala ja vikerforell, näivad samuti looduses paljunevat). Eestis oli üle 40 kalakasvanduse ja palju põllumajandusettevõtteid, mis samuti kalu väikestes tiikides ja veehoidlates kasvasid. Suur punase lihaga vikerforell oli põhitoode (700-800 t aastas). Karpkala kasvatati harilikult pinnasetiikides, kus saak võis olla üle 1 t/ha.

Turule sobivas suuruses forelli ja karpkala tootmistükkel on kolmeaastane. Kalade kasvuperioodi pikendamiseks kasutatakse elektri jaamade jahutusvett.

Sotsialistliku majanduse varing 1991. aastal tingis languse kalakasvatustoodangus seoses Vene turgude kadumise, tootmiskulude (kütus, kalasööt) kiire tõusu ning toiduainete (sh kala) hinna kõikumisega koduturul. Tootmine vähenes ka seetõttu, et aegamööda hakati sulgema suuri tootmisüksusi, milles kasutati elektri jaamade jahutusvett.

Eesti kalakasvatust piiravateks teguriteks on riigi põhjapoolne asend, lühike kasvuperiood (3-4 kuud) ning veetemperatuur. Kuna Lõuna-Eestis on kasvuperiood natuke pikem (umbes kahe nädala jagu), asuvad karpkalakasvatused just seal. Ajaloolistel põhjustel on forellikasvatus koondunud Kirde-Eesti piirkonda. Sellele piirkonnale on iseloomulikud pikad kevaded, mida kasutatakse harilikult forelli inkubatsiooniks. Lääne-Eestis on maapind lausik ning napib hapnikurikast kiire vooluga vett. Seega ei tegutse selles piirkonnas kalakasvandusi. Riimveeline rannikumeri on madal, avatud tormidele ja kaetud pikka aega jääga ning seal leidub vaid mõni sobiv koht sumbakalakasvanduse või muud tüüpi merekalakasvatuse jaoks.

## Kalakasvandused

Eestis on 20 ettevõtet, mille põhitegevuseks on kalakasvatus (2004. aastal 21 ettevõtet 24 kalakasvandusega, Paaver, 2005) – enamik neist tegeleb mitme tootmisaspektiga, kasvatades ühtaegu mitut kalaliiki, tootes tarbimiseks mõeldud kala, pakkudes kalastusturismi nn *put-and-take* tiikides ja tootes noorkala riikliku taasisustamisprogrammi raames. Enamikus kasvandustes on põhiliigiks vikerforell (2004. aastal 14s), mõnedes aga peamiselt karpkala (4), jõevähk (*Astacus astacus*) (4), angerjas (1) ja kaks on spetsialiseerunud taasisustamise tarbeks kala kasvatamisele. Hiljuti spetsialiseerus üks kasvandus tuura tootmisele elektriijaama jahutusvees.

Lisaks sellele on paljud muud ettevõtjad registreerunud kalakasvatuseetevõtjatena. Kalaturismiga (muudest kalakasvandustest ostetud kala õngepüük) on seotud üle 50 ettevõtte ja üle saja väiksema harrastuskalakasvanduse (aastatoodang alla 1 tonni).

Forelli kasvatatakse läbivooluga tiikides, basseinides, jõe või allikate kiirvoolukanalites või riimvees sumpades (soolsus 3-5 promilli). Karpkala kasvatatakse vähese veevahetusega pinnasetiikides. Angerjat kasvatatakse ühes retsirkulatsioonisüsteemis (potentsiaalselt 70 tonni aastas).

Põhiliselt kasvatatakse vikerforelli (*Oncorhynchus mykiss*), harilikku karpkala (*Cyprinus carpio*) ja angerjat (*Anguilla anguilla*). Kasvamas on ka magevees kasvatatava jõevähi (*Astacus astacus*) ja siberi tuura (*Acipenser baerii*) osakaal. Forellikasvatajatel on oluliseks lisatooteks forellimari, mida soolatakse ja müüakse punase kalamarjana.

Vikerforelli marjad või noorjargud imporditakse Soomest, Taanist, Rootsist ja Vene Föderatsioonist. Eestis puuduvad kohalikud sugukarjad või tõuaretusprogrammid. Viljastatud marja või kalavastsete otsmisel on kasvatajad huvitatud hilisema sugulise küpsemisega emaskalast, kes ei ole 2-3 kilose kaalu juures suguküps või kellel selle suuruse juures ei ole mari arenenud. Seega on hilisema suguküpsuse jaoks valitud emaskala põhiliselt imporditud.

Eestis on 50 nn *put-and-take* tüüpi kalatiiki. Populaarsust on kogumas ilukalad (jaapani karpkala – koi), aga nendega kauplemine on siiani tühine. Vesiviljeluses on tööga hõivatud umbkaudu 100 inimest.

## Toidukala tootmine

Eestis saavutas akvakultuur oma tipu 1989. aastal, mil tarbimiseks toodeti 1743 tonni kala. Sotsialistliku majanduse varing 1991. aastal

põhjustas languse kalakasvatases. 2003. aastal ulatus kasvatatud kala koguväärtus umbkaudu 1,4 miljoni dollarini.

Peaaegu kogu forellisaak müüakse koduturul. Turule sobivas suuruses angerjas eksporditakse täies ulatuses. Akvakultuuri laiendamise perspektiivid on head, kuna nii kodu- kui naaberturgudel napib värsketest kõrge kvaliteediga kalandustoodetest ning uute kalakasvanduste rajamiseks ja vanade laiendamiseks on piisavalt ruumi. Siiski on võimalik, et ebatavaliselt kuumadel suveperioodidel peavad forellikasvandused kasutama kunstlikku aeratsiooni. Tänu keskkonna suhteliselt heale olukorrale ja akvakultuuri madalale saastetasemele on keskkonnakaitsjate vastupanu endiselt väike. Töötlemisega lisaväärtuse andmine ja tootekvaliteedi tõstmine võivad aidata kaasa turgude laiendamisele ja kasumlikkuse tõstmisele. Siiski ei ole tootmise väike maht ja kalandustoodete kõikumine pakkumine meelitanud investoreid ning nii on investeeringute puudumine takistanud uute kalakasvanduste asutamist.

Eesti viimaste aastate töendusliku vesiviljelustoodangu ametlikud andmed on esitatud tabelis 11.1. Reaaltoodang on mõnevõrra kõrgem (Paaver, 2005). Tootmisnäitajad varieeruvad palju, kuna kogu kasvatatud kala ei müüda samal kalendriaastal.

**Tabel 11.1 Eesti vesiviljelustoodang, 1997-2007 (tonnides)**

Kalaliigid	1997	1998	1999	2000	2001	2002	2003	2004	2005	2006	2007
Vikerforell	227	285	147	313	412	287	304	394	451	520	618
Karpkala	28	23	30	47	52	53	51	47	44	80	28
Angerjas						12	15	7	40	40	45
Muu	5	1	0	0	3	4	3	3	19	63	93
Kokku	260	309	177	360	467	356	373	451	554	703	784

Allikas: Eesti Statistikaamet, [www.stat.ee/fishing](http://www.stat.ee/fishing)

## Turg ja kaubandus

Peaaegu kogu forell müüakse koduturul. Tähelepanuväärne osa (vähemalt 1/3) müüakse õngitsemisteenust pakkuvatele ettevõtetele. Nii värsked kui töödeldud kala jaoks on peamiseks kanaliks supermarketiketid. Kohapeal müüakse väike osa. Kuna lõheliste turul on nõudlus suurem, kui Eesti oma toodang rahuldada suudab (aastas tarbitakse üle 2000 tonni), domineerib turul Norrast ja Soomest imporditud kala. Karpkala on

nišitoode, mida müüakse enamasti kohapeal või spetsialiseeritud kalaturgudel. Akvakultuuritoodete ekspordiosa on väga väike. Eksporditakse ainult turustamiseks sobivas suuruses angerjat. Väike osa suuremõtmelisest vikerforellist läheb Lähti. Vesiviljelussektoris puudub kvaliteedimärgistuse süsteem.

### **Majanduslik panus**

Oma väiksuse tõttu mõjutab vesiviljelus vähe riigimajandust, kalatarbimist või maapiirkondade sotsiaalset olukorda. Kalaturud ja töötlemisettevõtted ei sõltu kodusest vesiviljelustoodangust, vaid kasutavad peamiselt kalapüügisaaki või imporditud kasvatatud kala. Vesiviljelusel on majandusele veidi suurem mõju turismi kaudu, sest õngitsemistiigid on populaarsed vaba aja veetmiseks. Õngitsemistiigi kaladega kauplemisest võivad nii kalakasvatajad kui turismiettevõtted. Väiksemahuline kalakasvatus, s.o karpkalade pidamine talu- või suvilatiigis, on laialt levinud. Siiski on tegu harrastusega, mis ei ole mõeldud toidutootmiseks.

### **Reguleerivad õigusaktid**

Eestis puudub konkreetne, otseselt vesiviljelust reguleeriv seadusandlus. Küll aga reguleerivad kalapüügiseaduse, veeseaduse, looduskaitseaduse jt mõned lõiked ning Põllumajandusministeeriumi, Keskkonnaministeeriumi jt määrused akvakultuuri teatud külgi, nt veekasutust, saastekoormust või kalade kalakasvandusest üleviimist looduslikku keskkonda. Nägemus sektori arengust on esitatud kalanduse raamdokumendis „Eesti Kalanduse Strateegia 2007-2013“.<sup>6</sup> Vesiviljeluse baasil kalaressursside taastamise kava kinnitati keskkonnaministri määrusega.

### **Institutsiooniline raamistik**

Vesiviljeluse administreerimine on jagatud Põllumajandusministeeriumi (kala kui toit) ja Keskkonnaministeeriumi (kala kui loodusand) vahel. Mõlemal ministeeriumil on kalanduse reguleerimise eest vastutav osakond. Keskkonnaministeeriumil on kalavarude osakond, mis vastutab riigi poolt rahastatava kalavarude taastamise, sh riigile kuuluva Põlula Kalakasvatusekeskuse juhtimise eest. Põllumajandusministeeriumis reguleerib kalamajandusosakond kala töötlemist ja sellega kauplemist, sh vesiviljelust. 1989. aastal asutatud Eesti Kalakasvatajate Liit ühendab erinevate alade esindajaid, nagu akvakultuuritootjad, väiksemahulised

harrastuskasvatavad ja teadlased. Vesiviljeluses Eestis ühtki tunnustatud tootjaorganisatsiooni ei tegutse.

### Trendid, probleemid ja areng

Nõukogude Liidu majanduse varing 1990ndate alguses ei toonud kaasa märkimisväärseid muutusi akvakultuurisektoris. Kogutoodang kõikus allpool 500 tonni taset, aga nüüd on see kasvujoonel. Asutatud on uusi ettevõtteid. Ainult vähesed kalakasvandused on kaasajastatud ning suutnud seetõttu toodangut tõsta. Uued liigid ei ole veel omandanud majanduslikku tähtsust.

Akvakultuuri arengut on takistanud mitu tegurit:

- hulгимүүjad ja töötlejad ei ole huvitatud sisetoodangust, kuna see on väiksemahuline ning vesiviljelustoodete pakkumine ei ole ühtlane;
- napib akvakultuurispetsialistidest (aastail 1985-2002 toimus märkimisväärne paus selle sektori spetsialistide ettevalmistuses), kes suudaksid orienteeruda uutes tehnoloogiates ja kasvatusmeetodites;
- napib veterinaarteenustest (puudub õiguslik süsteem, mis reguleeriks kalahaiguste profülaktikat ning eluskala sisse- ja väljavedu, liiga vähe on asjatundlikke spetsialiste ja laboreid);
- vananevad rajatised ja seadmed, siiski pakub Euroopa Kalandusfondi 2007-2013 rakenduskava mõningast abi vesiviljelussektori kaasajastamiseks.

Hästitvarustatud kalakasvandused, nagu näiteks Põlula Kalakasvatusekeskus, Härjanurme, AS Triton PR (retsirkulatsiooni kasutatav angerjakasvandus) võivad pakkuda eeskujuna oma moodsa seadmestiku ja tehnoloogiaga või olla koolitusbaasiks ala edasiarendamisel. Euroopa Liidu abiprogrammi SAPARD (EU raamistik Kesk- ja Ida-Euroopa liikmekaandidaatide põllumajanduse ja maaelu jätkusuutliku arengu toetamiseks) ja Kalanduse Arendusrahastu (FIFG) abil on mitmed kalakasvandused saanud oma tehnoloogiat uuendada. Edasiseks arenguks on olemas potentsiaal. Akvakultuuril on ühiskonnas positiivne kujund ning pikaajaline tava. Alates 1989. aastast on Eesti Kalakasvatajate Liit pidanud valitsusega läbirääkimisi kalakasvatavate huvide kaitsmiseks ja haridusele juurdepääsu tagamiseks. Liit avaldab oma uudiskirja „Eesti Kalakasvataja“ ja on korraldanud õppusi. Eestis on piisavalt vett ja maad uute kalakasvanduste asutamiseks ja olemasolevate laiendamiseks (nii kutseliste,

suuremahuliste kui ka väikeste integreeritud, osaliselt turismile spetsialiseerunud kalakasvanduste jaoks). Siiski on karmimaks muutumas piirangud ja eeskirjad veekasutuse ja vee toitaineetega rikastamise osas. Lisaväärtuse loomine töötlemise ja toodete kvaliteedi tõstmise abil (fileerimine, soolamine, marineerimine, suitsetamine, vaakum- ja gaaspakendid) võivad soodustada turu laienemist ja kasumlikkuse tõusu. Turundusvõimalusi võib laiendada uute kalaliikide tutvustamine.

Üheks Euroopa Kalandusfondi toetatavaks tegevuseks on investeeringud akvakultuurisektorisse. Investeeringutoetust antakse ettevõtetele, millel on vähemalt 50-100 tonnine toodangumaht (vastavalt kalaliigile), või vähemalt 10 hektari suuruse tiigiga karpkalakasvandustele. 2009. aastal kinnitati 21 kalakasvandusprojekti (peamiselt vikerforelli- ja uhked jõevähikasvandused, aga ka karpkala-, angerja-, tilapia- ja tuurakasvandused). Tänu Euroopa Kalandusfondi investeeringuabile peaks Eesti praegune akvakultuuritoodang eeldatavasti kasvama aastaselt 800 tonnilt 2500 tonnile. Maht peaks tõusma märkimisväärselt, kui viiakse ellu erainvesteeringul põhinev suuremahuline haugi- ja ahvenakasvanduse projekt Pärnu maakonnas (kavandatud toodangumaht 80 000 tonni).

### Taasasustamiseks kasvatamine

Teine akvakultuuriharu on noorkala kasvatamine eesmärgiga taasasustada looduslikke veekogusid vastava liigiga. Tegevust rahastab riik (Keskkonnainvesteeringute Keskus). Ainuüksi taasasustamiseks kala kasvatamisega tegeleb kaks kasvandust: Põlula Kalakasvatusteskus ja Õngu Kalakasvandus, samuti osalevad sel eesmärgil noorkala kasvatamises ka mõned muud kasvandused. Aastatel 2002-2007 on mitmete liikide noorkala (lõhe, meriforell, jõeforell, siig, haug, angerjas, koha, linask, karpkala) ja looduslikku jõevähki (*Astacus astacus*) kasvatatud enam-vähem regulaarselt. Mõnikord on taasasustamise jaoks kasvatatud ka mõnede muude liikide noorkalu. 2007. aastal lasti Eesti veekogudesse (isendite arv) 317 800 noort angerjat; 100 400 üheaastast, 89 000 üheaastast (sic!) ja 51 300 kaheaastast atlandi lõhet (*Salmo salar*); 17 400 üheaastast ja 47 000 vanemat meriforelli (*Salmo trutta*); 10 000 noort jõeforelli (*Salmo trutta fario*); 2000 üheaastast koha (*Sander lucioperca*), 1 100 000 haugivastset ja 19 500 üheaastast noort haugi (*Esox lucius*), 5000 kaheaastast linaskit (*Tinca tinca*) ja 4200 üheaastast ja 14 900 vanemat looduslikku magevee jõevähki (*Astacus astacus*). Üle 85% taasasustamisele kulutatud summast kasutatakse lõhe ja angerja noorjärkude tootmiseks.

Eestis on neli kaitstud kalaliiki (atlandi tuur, säga, harjus, tõugjas), aga neid ei ole taasasustamisprogrammi kaasatud.



## Peatükk 12.

### Sektori haldamine ja juhtimine

#### Korraldus

Eesti on küllaltki ainulaadne kalanduse ametkondliku ülesehituse poolest. Alates 2000. a. on haldus ja juhtimine jagatud Keskkonnaministeeriumi ja Põllumajandusministeeriumi vahel. Põllumajandusministeerium tegeleb kalatööstuse ja vesiviljeluse valdkonnaga. Alates 2005. aastast vastutab ministeerium järgmiste kutselise kalapüügiga seotud alade haldamise eest: püügiandmete kogumine, kalapüügilubade väljastamine jne. Kalandussektori juhtimise sidususe tagamisel tegutseb mitu organisatsiooni, milles mõlemad ministeeriumid on esindatud: Kutselise kalapüügi korraldamise ja arendamise komisjon, Kalandusnõukogu ja Euroopa Kalandusfondi 2007-2013 rakenduskava seirekomisjon. Kutselise kalapüügi korraldamise ja arendamise komisjon on põllumajandusministri nõuandev kogu kalanduse korraldusega seotud küsimustes. Komisjonis on esindatud järgmised ametkonnad: Põllumajandusministeerium, Veterinaar- ja Toiduamet, Eesti Maaülikool, Eesti Mereakadeemia, Tartu Ülikooli Eesti Mereinstituut, Keskkonnainspektsioon, Keskkonnaministeerium, Suuremõisa Tehnikum. Seega on selles esindatud vaid riigi- ja teadusasutused.

Kalandusnõukogu on põllumajandusministri nõuandev kogu. Selles on esindatud paljud huvirühmad. Kalandusnõukogu koosneb järgmiste ametkondade esindajatest: Põllumajandusministeerium, Põllumajanduse Registrate ja Informatsiooni Amet, Eesti Kalakasvatavate Liit, Eesti Kalaliit, Peipsi Alamvesikonna Kalurite Liit, Rahandusministeerium, Keskkonnaministeerium, Eesti Kaugpüügiühistu, Eesti Kalurite Liit, Keskkonnainspektsioon, Eesti Maaülikool, Eesti Mereakadeemia, Eesti Roheline Liikumine, MTÜ Eesti Kalapüüdjate Ühing, Tartu Ülikooli Eesti Mereinstituut, Veterinaar- ja Toiduamet, Eesti Kalaspordi Liit ja Pärnumaa Kalurite Ühing.

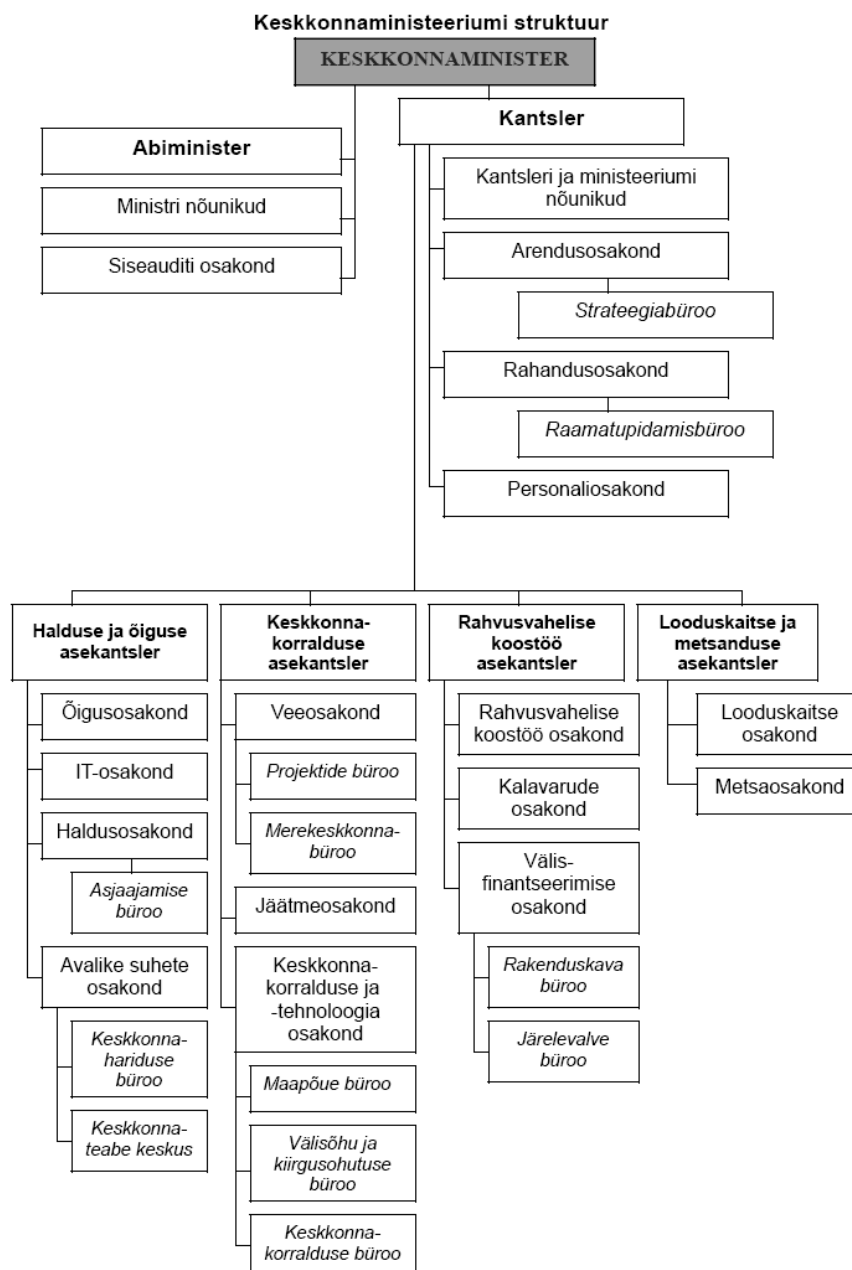
Seirekomisjon on asutatud põllumajandusministri määrusega ametiasutuste ja fondide vahelise koostöö põhimõttel ja koordineerimise tagamise eesmärgil. Komisjon koosneb asjassepuutuvate ministeeriumide ja teise riigiasutuste, valitsusväliste organisatsioonide esindajatest, teadlastest jne. Euroopa Komisjoni esindajad osalevad komisjoni vaateajatena. Seirekomisjon kohtub tavaliselt kaks korda, kuid mitte vähem kui kord aastas. Rakenduskava seirekomisjoni eesistuja on Põllumajandusministeeriumist.

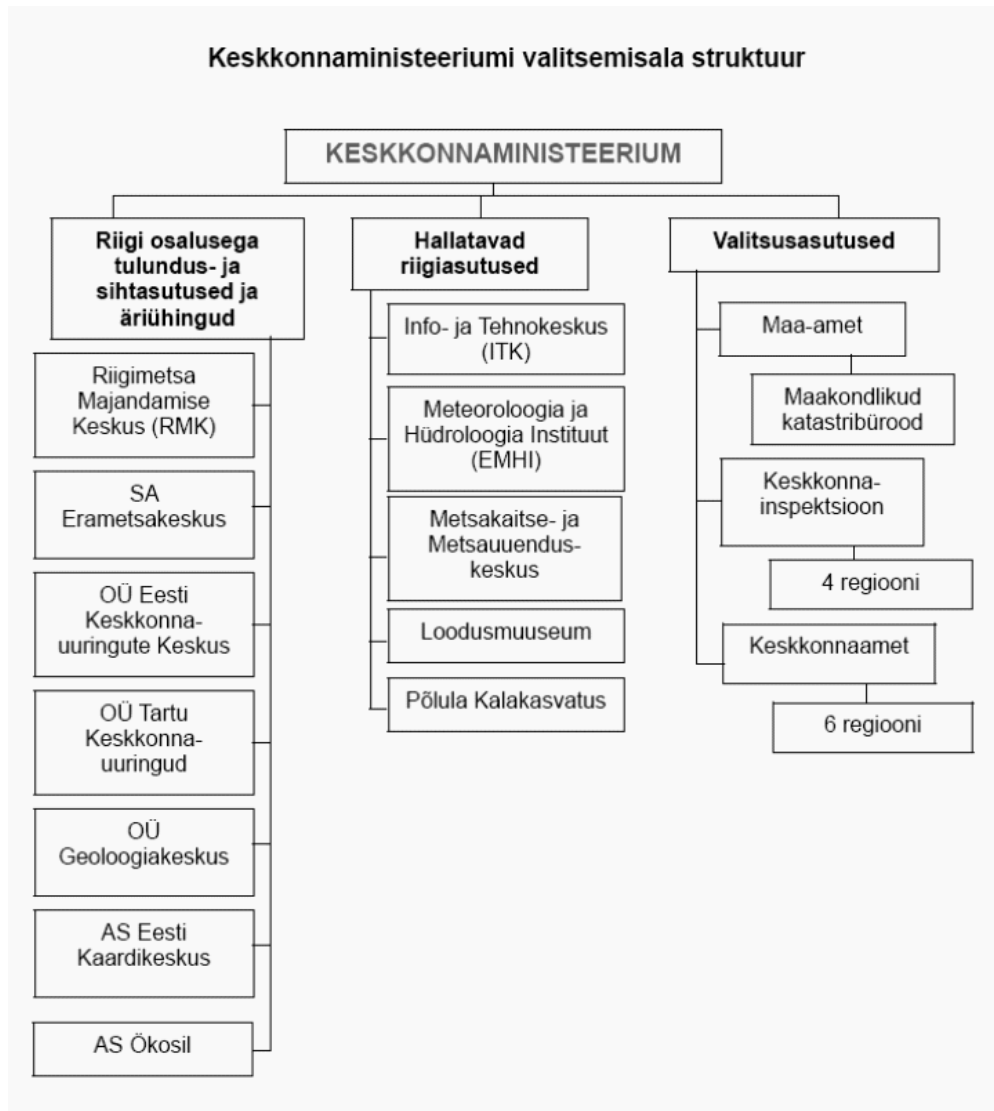
Vastutavate ministeeriumide administratiivne ülesehitus on esitatud joonistel 12.1 ja 12.2.

Keskkonnaministeeriumi kalavarude osakond koosneb 10 inimesest, kes korraldavad ja koordineerivad kalavarude uuringuid, hindamist, kasutamist, taastootmist ja kaitset. Täpsemalt juhib ja reguleerib Keskkonnaministeerium alljärgnevat:

- kalandusseaduse ja selle allseaduste arendamine ja täiendamine kalavarude ja nende kaitse osas;
- rahvusvaheline kalanduskoostöö;
- oma pädevuses kalanduskoostöö ELiga täieliku ühinemise osas (ELi õigusaktide vastuvõtmine, programmide ettevalmistamine jne);
- kalavarude ja nende reproduktsiooni teaduslikud uuringud;
- kalandusalane majandusarvestus, kalade kaitse ja seire;
- kalavarude kasvukohtade ja kudemispaikade kaitse ning taastamine;
- püügikoormus ja ressursside kasutamise hindamine, mille põhjal antakse välja tavalisi ja erikalastamislubasid; piiratud kalapüügi- ja harrastuskalapüügilubasid väljastavad maakondade keskkonnaosakonnad;
- keskkonnaprogrammi spetsialiseeritud kalandusprogrammi arendamine ning selle jaoks eraldatud fondide täpse ja säästva kasutuse tagamine.

Joonis 12.1 Keskkonnaministeeriumi juhtimis- ja alluvusstruktuur

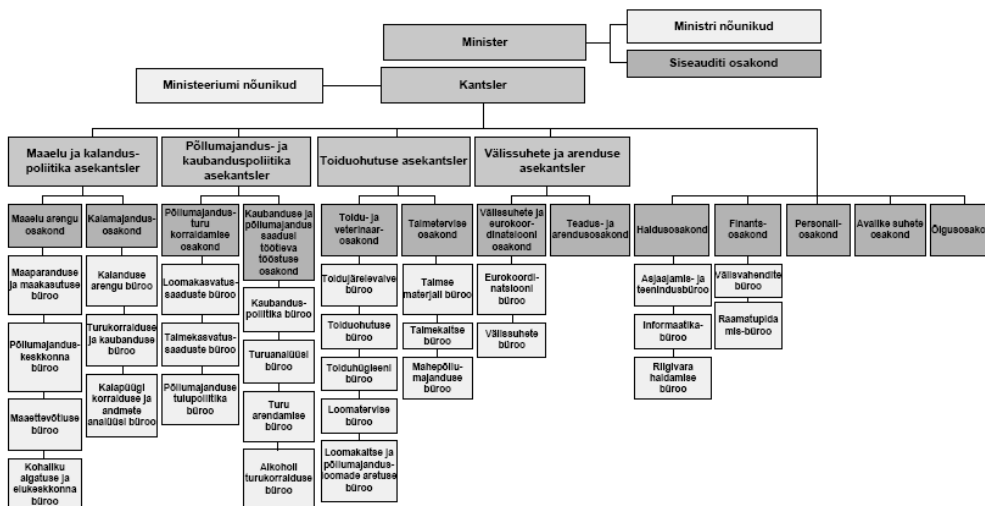




Allikas: [www.envir.ee](http://www.envir.ee)

Joonis 12.2 Põllumajandusministeriumi juhtimisstruktuur

Põllumajandusministeriumi struktuur



Allikas: [www.agri.ee/](http://www.agri.ee/)

Põllumajandusministeriumi kalamajandusosakonnas töötab 27 inimest, kes tegelevad järgmiste kalapüügiga seotud tegevuste juhtimisega: kalandussektori majanduslik areng, mis hõlmab turukorraldussüsteemi, struktuuriotetuste ja riigiabi rakendamist; vesiviljelussektori korraldamist; kutselise kalapüügi korraldamist, kalapüügilubade administreerimist ja kalapüügi arvestuse korraldamist. Harrastuskalapüügi andmeid kogub siiski Keskkonnaministeerium ja need on lülitatud Keskkonnaministeeriumi hallatavasse kalanduse infosüsteemi. Täiendavalt korraldab osakond akvakultuuri, kala ja kalatoodete tootmist, töötlemist ja turustamist kui ka turu reguleerimist ning Euroopa Kalandusfondi ja muud riiklikku abi. Kõigele lisaks on Põllumajandusministeriumi kalamajandusosakonna üheks põhitegevuseks kalanduse struktuuripoliitika rakendamine kalapüügi- ja kalatöötlusharus ning nende majandusharude konkurentsivõime tõstmine.

Korraldussüsteemi põhjal võib Eesti kalanduses eristada kahte tüüpi: i) avamerekalapüügi, s.o traalpüük sügavamal kui 20 m, lubasid väljastab Põllumajandusministeriumi kalamajandusosakond ii) Läänemere rannapüügi ja siseveekogude kalapüügilubasid aga väljastavad Kalapüügikorralduse ja andmete analüüsi büroo maakondlike keskuste spetsialistid. Siiski määrab Keskkonnaministeerium igal aastal püügilubade

koguarvu ja püügivahendi põhjal antavate erilubade (ranna- ja sisepüügiks) jaotumise maakondade vahel.

## Õigusnormid

Eesti kalandusseadusandlus põhineb kalapüügiseadusel koos selle muudatustega, seaduse esimene versioon võeti vastu 27.09.1995. Sellel seadusel põhineb teine oluline õigusakt „Kalapüügieeskiri“. Kalapüügiseaduse eesmärk on tagada kalanduse ja meretaimestiku ressursside säästlik kasutus vastutustundliku kalapüügi põhimõttel. Seadus reguleerib ka Eesti lipu all sõitvate kalalaevade püüki ja kalapüüki Eesti jurisdiktsioonist väljapoole jäävates vetes, kui kalapüügi toimumiskoha riik või vastavas piirkonnas kalapüüki reguleeriv rahvusvaheline kokkulepe ei sätesta teisiti.

Kutseline kalapüük on Eestis tasuline. Euroopa Liidus ei ole see kuigi levinud. Vabariigi Valitsus määrab igal aastal tasu vastaval kalendriaastal vastavalt püügipiirkonna iseloomule, kalapüügivahendi liigile või kalapüügivõimalustele, mida eraldatakse rahvusvahelise kokkuleppe alusel. Vastavalt seadusele ei või tasu olla üle 4% eelmise aasta püügi kogutuludest (nt vastava vahendiga püütud kala tonni hind jne). Samuti on tasuline harrastus- ja jõevähipüük.

Alates 2009. a. algusest säilitatakse kõiki kutselise kalapüügi andmeid Põllumajandusministeeriumi kalanduse infosüsteemis. Tegemist on veebipõhise andmebaasiga, mis sisaldab kalapüügiga seotud andmeid. Süsteem võimaldab dokumentide igakülgset töötlemist ja tagab andmevahetuse nõuete järgimise nii rahvuslikul kui rahvusvahelisel tasandil. Keskkonnaministeerium käivitas kalanduse infosüsteemi arendamise 2003. aastal ning vormistas süsteemi lõplikult 2004. a. alguses. See võimaldab dokumentide igakülgset töötlemist ja tagab kõigi kalandusega seotud andmete vahetamise nõuete järgimise nii riiklikul kui rahvusvahelisel tasandil alates 2009. aastast (mil kutselise kalapüügi andmed viidi üle Põllumajandusministeeriumi arendatud kalanduse infosüsteemi). Keskkonnaministeerium vastutab siiani nii harrastuspüügi statistika kui kalavarude uurimise ja asustamise andmete eest. Vastavaid andmeid hoitakse Keskkonnaministeeriumi arendatud kalanduse infosüsteemis. 2009. aastal ajakohastati ja lihtsustati mõlemad süsteemid.

Kalandusega on seotud ka sellised Eesti Riigikogu poolt vastu võetud seadused nagu kalandusturu korraldamise seadus (reguleerib erinevaid toetusi nagu Euroopa Kalandusfondi ja riigiabi meetmed ning sätestab turukorralduse), säästva arengu seadus (1995), veeseadus (1994), saastetasu

seadus (1999), ranna ja kalda kaitse seadus ning keskkonnamõjude hindamise seadus (2000).

Vastavalt 1997. aasta seadusemuudatusele tuleb välja töötada säästva arengu plaanid energia-, transpordi-, põllumajandus-, metsandus-, turismi-, keemiatööstuse, ehitusmaterjalitööstuse ja toiduainetööstuse sektoris. Kooskõlas riigi vajaduste ja rahvusvaheliste lepetega koostas Eesti säästva arengu riikliku strateegia, mille Eesti Riigikogu kiitis heaks 2005. a. septembris<sup>fn.7</sup>.

Piirkondlikult oli Eesti üks 11 riigist, mis 1996. aastal käivitasid säästva arengu piirkondliku koostöö protsessi Läänemere Agenda 21 ([www.baltic21.org](http://www.baltic21.org)). Majanduslikult ja ühiskondlikult säästev, keskkonnale ohutu ja vastutustundlik Läänemere kalandus saavutatakse selle kohaselt järgmiselt: 1) säilitades bioloogiliselt elujõulise kalavaru, mere- ja veekeskonna ning nendega seonduva bioloogilise mitmekülsuse; 2) kehtestades nendest piiridest lähtudes kalapüügivõimaluste piirmäära ja sobivad kalapüügimeetodid; 3) jaotades avamere- ja rannapüügi ressursid võrdselt kohalike kogukondade vahel. Läänemere Agenda 21 põhidokument võeti vastu 1998. aastal. ELi tasandil rakendab Eesti ELi säästva arengu strateegiat ja esimene rakendusaruanne on juba kokku pandud ([www.riigikantselei.ee/?id=72868](http://www.riigikantselei.ee/?id=72868)).

Eesti on ametlikult kinnitanud järgmised konventsioonid:

- Rio de Janeiro bioloogilise mitmekesisuse säilitamise konventsioon (1994);
- Berni konventsioon Euroopa floora ja fauna ning nende kasvu- ja elupaikade kaitse kohta (1992);
- Baseli konventsioon ohtlike jäätmete üle piiri viimise ja kõrvaldamise kontrolli kohta (1992);
- Ramsari konventsioon seoses märgalade rahvusvahelise tähtsusega, eriti veelindude kasvu- ja elupaigana (jõustus 1994);
- ÜRO/EMK piiriveekogude ja rahvusvaheliste järvede kaitse ja kasutamise konventsioon (1995)
- Helsingi Läänemereala merekeskkonna kaitse konventsioon (1995).

## Kalurite ja töötajate organisatsioonid

Ajalooliselt on Eesti kõige olulisemaks kalurite organisatsiooniks olnud Eesti Kalurite Liit asukohaga Tallinnas. Ametlikult koosneb see kuuest osast: kaugpüük, Läänemere tursapüük, Läänemere avamere traalpüük, Läänemere ranniku traalpüük, Läänemere rannikupüük ja sisepüük (Peipsi järv ja Võrtsjärv). Siiski ei ole liidu töö kuigi tõhus olnud seoses arvukate konfliktidega selle eri osade kalurite vahel (näiteks üks tavapärane probleem on räime püügimahu jagamine traal- ja rannikupüügi vahel). Enamik Kalurite Liidu liikmeid on tänaseks ühinenud efektiivselt tegutsevate kilule ja räimele tunnustust omavate tootjaorganisatsioonidega.

Teine Eesti kalanduse organisatsioon on Eesti Kalaliit, mis on kuue kalatööstusettevõtte poolt 31. oktoobril 1995.aastal loodud mittetulundusühing. Eesti Kalaliidu põhisihiks on riigisisese kalatööstuse arendamine ning kalatoodangu konkurentsivõime soodustamine koduturul ja välisurgudel.

## Uuringud ja kalavarude hindamine

Kalandusalaste andmete kogumise ja teaduslike nõuannete formuleerimisega tegeleb põhiliselt Tartu Ülikooli Eesti Mereinstituut. Instituut vastutab kalandusalaste uuringute Eesti Läänemeres, lõhe ja meriforelliga jõgedes, Peipsi järves ja Atlandi ookeanis (NAFO-piirkond). Võrtsjärvel teostab kalandusuuringuid Eesti Maaülikool. Ülikoolil on samuti väike üksus, mis tegeleb vesiviljeluse ja kalade geneetikaga.

Eesti kuulub Rahvusvahelisse Mereuurimisnõukogusse (ICES), mis tegeleb Läänemere ja NEAFC rahvusvaheliselt reguleeritud kalavarude hindamise ja teaduslike nõuannete formuleerimisega ning teeb koostööd NAFO teaduskomiteega mõnede NAFO kalavarude hindamisel. Eesti osaleb (Eesti Mereinstituudi uurijate näol) vastavates ICESi töörühmades ja nõuandvates kogudes. Eesti osaleb (ELi delegatsiooni osana) NAFO teaduskomitees, mis tegeleb NAFO reguleeritud piirkonnas kalavarude hindamise ja teaduslike nõuannete formuleerimisega.

Andmete kogumist Läänemere, NEAFC ja NAFO reguleeritud liikide varude hindamiseks reguleerib ELi kalandusandmete kogumise programm. Eesti ühines programmiga 2005. aastal pärast ELiga ühinemist.

Peipsi-Pihkva järve kalavarude hindamist ja teaduslike nõuannete formuleerimist reguleerib vastav Eesti-Vene valitsustevaheline komitee. Eesti Mereinstituut tegeleb andmete kogumisega ja teeb koostööd Vene teadlastega teaduslike nõuannete formuleerimisel. Kalavarude olukorda,



püügimahtusid, seiret jms arutatakse komitee regulaarsetel istungitel (toimuvad reeglina kaks korda aastas).

Läänemere reguleerimata kalavarude olukorda jälgib Eesti Mereinstituut iga-aastaste seireprogrammide raames, mis on osaliselt seotud ülnimetatud ELi andmete kogumise programmiga (sellesse on lülitatud mitmed näidisproovide võtmiseks kohustuslikud liigid, mis on olulised Eesti rannikupüügi jaoks, ent ei ole riiklikult reguleeritud - meriforell, lest, siig, ahven, koha, haug). Vastavad riiklikud programmid näevad ette näidisproovide võtmist nii kutselise kalapüügi saagist kui ka alalistes uuringupiirkondades asuvatest seireakkevõrkudest. Teaduslikku nõu antakse Keskkonnaministeeriumile.

Võrtsjärve ja mõnede muude küllalt piiratud kalapüügiga järvede kaubakalavarused jälgib Eesti Maaülikool.

### **Kontroll ja järelevalve**

27.9.1995 vastuvõetud Eesti kalapüügiseaduse järgi vastutab Keskkonnainspeksioon (KKI, kuulub Keskkonnaministeeriumi struktuuri) täielikult Eesti kalanduskontrolli eest, samuti tegeleb see sadamate halduskontrolli ja kontrolliga. KKI vastutab ka merekalapüügi kontrollimise eest. Kalapüügi seiret ja järelevalvet teostab kokku 50 eriettevalmistusega inspektorit ja üks traalpüügi kontrollimise laev. Parimate tulemuste saavutamiseks teeb KKI täielikku koostööd Eesti piirivalve, Põllumajandusministeeriumi ja muude asjaomaste riigiasutustega.

Kalapüügilaevadel ei ole võimalust esitada püügipäeviku kohustuslikke andmeid asjakohasele riigiasutusele elektroonilisel teel (siiski peaks vastav süsteem 2009. aastal käiku minema). Seetõttu tuleb täidetud püügipäevikulehed Põllumajandusministeeriumile üle anda või saata kaks korda kuus või 48 tundi pärast püügireisi.

Kõigi Eesti lipu all sõitvate üle 15-meetrite ja teiste liikmesriikide lipu all (nt Läti) sõitvate kalalaevade üle teostab järelevalvet KKI. Kuna KKI vastutab aruannete saamise ja kalapüügiga seotud andmete registreerimise eest, kuid ei tegutse ööpäevaringselt, on KKI organiseerinud ööpäevaringse kontaktpunkti eelteadete edastamiseks. Kontaktpunkt on kättesaadav telefoni, faksi ja e-posti teel. Vastavalt keskkonnaministri 17.12.2002. a. määrusele nr 76 peavad kalalaevad kaks tundi enne sadamasse saabumist saatma teate sadamasse sisenemise ja pardal oleva saagi koguse kohta. Eelteade peab sisaldama alljärgnevat infot:

- veesõiduki nimi ja registreerimisnumber;
- kapteni nimi;
- vastava sadama nimi;
- orienteeruv saabumisaeg;
- pardal olevad kalakogused liikide lõikes.

Kui püügikohast sadamasse saabumine võtab vähem kui kaks tundi, on kaptenil lubatud saata ülalnimetatud andmed ka pärast haalamist eeldusel, et see toimub vähemalt 30 minutit enne sadamasse saabumist. Teate saamise järel sisestatakse kontaktpunktis vastavad andmed andmebaasi, kust neid saavad Interneti teel vaadata kõik inspektorid ja asjakohased riigiasutused.

Kui kalalaev kavatseb maabuda mõne teise liikmesriigi sadamas, peab see eelteate osas järgima Nõukogu määruse 2847/93 artiklit 7.1 ja Komisjoni määrust 728/1999/EÜ.

## Peatükk 13.

### Riigi rahalised siirded kalandussektorisse

Euroopa Ühenduselt saadud ühinemiseelse toetusega tagati Eesti töötlemis- ja akvakultuurirajatiste vastavus ELi sanitaar- ja hügieeninõuetele. Praegu on Eesti kalandussektori peamine rahastamisallikas Euroopa Kalandusfond. Eesti rakenduskava kohaselt rahastatakse sektorit ajavahemikus 2007–2013 kokku 84.6 miljoni euroga. Eestipoolset kaasrahastamist küündivad avaliku sektori kogukulud 112.7 miljoni euroni. Summa jaotatakse alljärgneva viie prioriteetse suuna vahel:

- kalalaevastiku kohandamine (20.3 miljonit eurot)
- akvakultuur, sisepüük, kalatoodete töötlemine ja turustamine (32.8 miljonit eurot)
- ühist huvi pakkuvad meetmed (28.3 miljonit eurot)
- kalanduspiirkondade säästev areng (25.7 miljonit eurot)
- tehniline abi (5.6 miljonit eurot)

Rahalisi siirdeid kalandussektorisse võib mitmeti liigitada. Eestis rakendatavate kategooriate tutvustamisel on siinkohal kasutuses järgmine süsteem: otsetoetused, kulude vähendamise siirded ja üldteenused.

#### Otsetoetused

Selles kategoorias on olulisemad meetmed kalandusettevõtete varade (laevad, püügivahendid, sadamad jne) ajakohastamiskavad. Samuti on kasutusel toetused kalalaevade utiliseerimise eest. Enamik otsetoetustest pärineb Euroopa Kalandusfondilt. Aastatel 2007-2013 on esimesest, teisest ja neljandast prioriteetsest teljest saadavate otsetoetuste kogusumma 79 miljonit eurot. Aasta keskmine summa on 11.3 miljonit eurot, aga kuna

aastatel 2007-2008 olid maksed väiksemad, suurenevad need aastatel 2009-2010.

Ajalooliselt ei ole Eestis olnud tulude suurendamise või turukorralduse mehhanisme. Alates 2005. a lõpust on Eestis kolm tunnustatud tootjaorganisatsiooni, millel on õigus taotleda turukorraldusmeetmete rakendamist kooskõlas ELi kala- ja kalatoodete ühise turu korraldusega (Nõukogu määrus nr 104/2000, art. 21, 23 ja 24). Aastal 2008 hõlmasid sekkumismeetmed Eestis 3.1% lubatud räime kogupüügist ja 3.6% lubatud kilu kogupüügist. Ülekandemehhanism lubab toetada inimtoiduks mõeldud kala töötlemist ja ladustamist kuni turuhäirete lakkamiseni. 2008. aastal oli ülekandetoetuse summa 635 754 eurot.

### **Kulude vähendamise siirded**

Eesti kalanduses on ainult üks meede, mis tootjate kulusid vähendab: vabastus kütuseaktsiisist. Kütusehinnaga seoses kehtivad lõppkasutajale erinevad maksud. Üks neist on aktsiisimaks. 2006. aastal kompenseeriti see maks kalalaevadele, aga ka põllumajanduses kasutatavatele traktoritele ja muudele sõidukitele. Süsteemi muudeti ning nüüd on kaluritel võimalus taotleda aktsiisivabastust. Võrreldes põllumajandusega saadi 2008. aastal kalanduses 250 000 euro väärtuses aktsiisivabastust. Tavaliste äritingimustega võrreldes aga saadi sel perioodil kalanduses 1 320 000 euro väärtuses aktsiisivabastust.

### **Üldteenused**

Eesti kalanduses on arvukalt üldteenuste toetusi. Nende alla kuuluvad: teadusuuringute, juhtimis- ja jõustamiskulud, piirkondliku arendamise toetused, sadamarajatiste ehitamise toetus, maksed tootjaorganisatsioonidele, kulutused kalavarude asustamisele ja kalandusinfo kogumisele ja analüüsimisele. Üldhinnangul ulatus 2008. aastal põhiteenuste (rahastatud riigieelarvest või Keskkonnainvesteeringute Keskuse poolt) kogusumma 5.2 miljoni euroni. Euroopa Kalandusfondi kolmanda ja viienda telje võib liigitada üldteenuste alla, mille eest saadakse ajavahemikul 2007-2013 lisaks 33.9 miljonit eurot (aastane lisasumma 4.8 miljonit eurot). 2008. aastal oli üldteenuste kogusumma 10 miljonit eurot.

## Peatükk 14.

### Juhtimismeetmed ja -vahendid

#### Püügimahud, eraldised ja tehnilised meetmed

##### *Ajalooline areng*

Eesti kalavarude jaotamise süsteem on olnud huvitav. Nõukogude ajal kuulusid kõik veekogud riigile ning kaubanduslikku kalapüüki teostati kollektiivselt. Eesti kalandus oli lihtsalt sotsialistliku majanduse sektor, mis tegutses noil päevil tüüpilise plaanimajanduse järgi ja mida iseloomustasid odav kütus, riigipalgad, toetused jne. Eraomanduse puudumise tõttu olid kalurid tavalised töötajad, kellele riik nende töö eest palka maksis (kalapüügikollektiivid olid riigi majandusraamistiku üks osa) ja kellel endal puudus õigus kalavarudele.

Pärast iseseisvuse taastamist 1991. aastal leidis Eestis aset kiire üleminek turumajandusele. Esimestel aastatel valitses Eesti kalanduses mõningane „kaos“, kuna see põhines paljudel ja mõnikord vastuolulistel eeskirjadel. Uue kalapüügiseadusega (1995) seati sisse uus ja kindel struktuur. Rannikualadel oli püügikoormus juba kõrge ning uus seadus pidi aitama seda reguleerida.

Traalpüügis oli olukord teine. Aastatel 1995-1996 ületasid kalastamisvõimalused saagi ning kalapüügiseadus ei pakkunud tõhusat mehhanismi võimalike konfliktide lahendamiseks. Kuni 1997. aastani oli kalalaevadel luba püüda kala nii palju, kui nad suudavad – s.o kalapüük ei olnud põhimõtteliselt reguleeritud. Teoreetiliselt oli süsteem kujundatud nii, et valitsus registreeris kogu püügi ning sulges traalpüügi kogu aastaks, kui riiklik püügimaht oli ammendatud. Nagu nähtub teoreetilisest kirjandusest, viib taoline „olümpialik kalapüük“ kalapüügimahu kasvu, liigse ekspluateerimise ja üleinvesteerimiseni.

Kuni 2001. aastani baseerus Eesti kalandus Riigikogu poolt 1995. aastal vastuvõetud kalapüügiseadusel. Kuna sel ajal olid püügivõimalused saagist suuremad, ei formuleerinud seadusandlus mehhanismi võimalike konfliktide tõhusaks lahendamiseks. Vastuolude lahendamiseks võeti 2000. a. jaanuaris vastu kalapüügiseaduse muudatus, mille kohaselt olukorras, kus kalavaru ei võimalda kutselises kalapüügis kogu olemasoleva püügimahu, olemasolevate püügivahendite või -päevade kasutamist, tuleb vähendada kõigi taotlejate kalapüügiõigusi (püügivõimalusi) vastavalt taotleja tegelikule saagile eelneval kalendriaastal, tegelikult kasutatud püügivahendite kogusele või tegelikele püügipäevadele. Nii viidi selle muudatusega Eestis sisse ajaloolised püügiõigused.

2000. aastal kasutati ajaloolist kalapüügiõigust kogu Eesti kalanduses (Atlandi, Läänemere avamere- ja ranniku- ning sisepüügis). Põhieesmärgiks oli kalanduses *status quo* „kinni külmutada“. Siiski kritiseerisid paljud huvirühmad, sh kalurid, kõvasti süsteemi, mis ei lubanud püügiõiguste vahetamist erinevate ettevõtete vahel. Kõigepealt pöörasid oponendid tähelepanu asjaolule, et kuna kalavarud on ühisomanduses, peaks olema mehhanism, mis võimaldaks kõigil ärist huvitatud ettevõtetel kalandussektorisse siseneda (nagu muudesse rahvamajanduse sektoritesse). Samuti ei peetud õiglaseks 1999. aastal püütud saagist või kasutatud püügivahenditest küllaltki juhusliku osa külmutamist. Lisaks väideti, et süsteem välistab majandusliku konkurentsi kõik elemendid ja töötab vastu efektiivsuse tõstmise vajadusele. Siis käidi välja püügivõimaluste oksjoni idee.

2000. aastal vastuvõetud seadus kehtestab aluse väga unikaalsele kalapüügiõiguste oksjoni süsteemile. Üleliigse kalapüügimahu reguleerimiseks eraldati aastatel 2001-2004 osa (10%) püügiõigustest, nii püügimahud kui püügivahendite kasutamise õigused, iga-aastaste oksjonite käigus. Ülejäänud osa (90%) eraldati kalapüügiõiguse kasutamise hiljutise ajaloo alusel. Seega väheneb kõigi kalapüügiõiguste väärtus igal aastal geomeetriliselt – 10% aastas.

Oksjonite süsteem ei olnud kalurite seas populaarne, kuna see suurendas nende kulusid. Samuti osutas püügivahendite hinna hüppeline tõus oksjonil kalapüügi tulususele. Kalurid olid hirmul, et suur hinnatõus oksjonil võib anda õigustuse ametlike kalapüügitasude tõstmiseks. Teiseks aga tõid oksjonid kalandusse uusi inimesi. Kalurite väitel aga vähendab see nende kasumit veelgi. 2002. aastal, mil oli käimas tuline vaidlus oksjonisüsteemi kaotamise üle, pandi paika aeg Eesti ühinemiseks ELiga. ELi liikmesriikides „subsideeritakse“ kalandussektorit tavaliselt struktuurifondide kaudu. Eestis selline tava puudus – enne ELiga ühinemist aastal 2004 puudus igasugune rahaline abi kalapüügile. Kalurid heitsid ette, et kui enamik ELi maid toetavad oma kalandussektorit, paneb Eesti kalapüügiõigused oksjonile,

võttes sektorilt kogu kasumi, seades tõsiseid takistusi uutele investeringutele, ajakohastamisele jne. Kuigi neid väiteid esitati juba enne oksjonisüsteemi loomist, jäid need edututeks.

Oksjonisüsteem aga tühistati lõpuks poliitilisel otstarbel. Nimelt pandi süsteem paika pärast 1999. a. Riigikogu valimisi. Enne järgmisi valimisi (2003) korraldasid kaks peamist tootjaorganisatsiooni jõulise kampaania kalapüügiseaduse muutmiseks ja oksjonisüsteemi tühistamiseks. Selle tulemusena kaotas Riigikogu oksjonisüsteemi ühehäälselt veidi enne 2003. aasta valimisi.

### ***Kehtiv süsteem***

Kalapüügiõigused põhinevad Eestis ajaloolise püügiõiguse põhimõttel ja on riigisiseselt täies ulatuses võõrandatavad. Peamise juhtimismeetmena rakendatakse avamere kalapüügis (Balti ja Atlandi traalpüük) püügimahte ja Läänemere ranniku- ja sisepüügis püügivahendite piirarvu. Kuna NAFO jagab kalapüügiõigusi püügipäevadena, kasutatakse selles piirkonnas kalapüügil ka püügipäevade piirarvu. Kõiki Eesti püügiõigusi saab riigisiseselt täies ulatuses võõrandada (s.o tunnistuse omanike vahel). Läänemere rannikupüügis domineerivad pere- või väikefirmad (s.o rannalähedane kalapüük). Sellele on iseloomulik, et suurem osa püügimahust kuulub kalapüügiettevõtetele, kes omakorda palkavad kalureid (päevatöolistena) kas firma (suuremamahuline tööstuslik segment) või nende enda laevaga (väike rannalähedane kalapüügisegment) kala püüdma.

Kuna ranna- ja sisepüügis kasutatakse peamiselt passiivseid püügivahendeid ja rohkesti väikesadamaid, on püügimahtude süsteemi jõustamist neis segmentides raske kontrollida. Siiski on Vene Föderatsiooniga sõlmitud lepingute alusel seatud rahvuslikud kvoodid Peipsi järve-Pihkva järve piirkonna olulisematele tööduskaladele (blokkkvoodid). Neid kvote ei jagata ettevõtete vahel. See tähendab, et kalandusadministratsioon lihtsalt jälgib lossimise kogumahtu ning sulgeb kalapüügi, kui kvoodid on täielikult ära kasutatud. Peipsi-Pihkva järvel on kalapüük tugevasti kontsentreerunud, kuna 90% Eesti kvoodi all kasutatavatest kalapüügivahenditest kuulub kümnele ettevõttele.

Eesti kalapüügis kasutatakse mitmeid tehnilisi meetmeid: minimaalsed võrgusuurused (nakkevõrgud, mõrrad ja traalid), kalapüügi keeluajad ja -alad, lossitava kala alammõõdud ja kaaspüügi piirkogused.

## Kalalaevade kohandamise kava

Arvukad uuringud on tõestanud, et Euroopa kalapüügis ületavad püügimahud püügivõimalusi. Seetõttu seab ELi ühine kalanduspoliitika üheks eemärgiks laevastiku suuruse kohandamise vastavalt olemasolevatele ressurssidele. Nii tagatakse kalurite stabiilne töö ja sissetulekud, vähendades samal ajal ebaseadusliku kalapüügi survet.

Pärast Euroopa Liiduga ühinemist 2004. aastal analüüsiti põhjalikult Eesti kalandussektorit. Eesti Mereinstituudi alusuuringu (2005) hinnangul on traallaevastiku puhul tegu umbkaudu 30% ülemäärase püügivõimsusega. Selle uurimuse põhjal viidi läbi esimene utiliseerimiskava aastatel 2005-2006 ELi ühinemiselsete fondide abiga, mida kasutati Eesti laevastiku esialgseks vähendamiseks ja ajakohastamiseks. Euroopa Kalandusfondi 2007-2013 rakenduskava andmetel domineerivad Eesti riiklikus laevastikus siiaamaani 1970-1980ndatel aastatel ehitatud kalalaevad, mida iseloomustab äärmiselt madalakvaliteedilise terase kasutus ja nõrgatoimelised mootorid – seetõttu tuleb erilist rõhku pöörata kalalaevastiku ajakohastamisele. Rakenduskavas leiti, et keskkonnakoormuse minimaalsele tasemele viimiseks, kalapüügikulude vähendamiseks ja püügikvaliteedi parandamiseks tuleb Eesti kalalaevastikku uuendada, võttes kasutusele uued ja tõhusamad mootorid ning nüüdisaegsemad ja valikulisemad püügivahendid.

Selle poliitika alusel ja 2007. a. kalapüügiandmete analüüsi järel käivitati uus kohandamiskava, mille elluviimine jätkub siiaamaani. Eesmärgiks seati, et 2006. aastal on merelaevastiku võimsus 20 826 GT ja 53 340 kW. 2010. aastal peab kontrollitase olema -5% ja sihttase -10%. Programmiga seati ka teine eesmärk: 2010. aastal peab laevastiku moderniseeritud kalalaevade protsent ulatuma 15% ja 2015. aastal 40%ni. Kalandusettevõtted peavad oma taotlused esitama Põllumajandusministeeriumi kalamajanduse osakonnale, märkides ära laeva näitajad (vanus, kW, BRT, jne) ning väärtuse (hinna). Otsus tehakse vähempakkumise põhjal. Iga laeva suurusklassis (jaotises 4S1 on neli ja jaotises 4S3 üks klass) näeb määrus ette iga GT ja kW kohta maksimaalse rahasumma. Taotlejatel ei ole lubatud rohkem küsida ning valitakse taotlused, milles küsitakse GT ja kW kohta kõige madalamat summat. Kalapüügiettevõtted võivad raha taasinvesteerida ülejäänud laevade ajakohastamisse (siiski ei ole lubatud suurendada mootori võimsust ja laeva mahutavust). Eeldatavasti peaks kalalaevade moderniseerimine parandama töökeskkonda ning mootorite väljavahetus lubama säästlikumat kütusekasutust, vähem heitgaase ning vähendama õlilekete tõenäosust. Samuti loodetakse, et ajakohastamine lubab laevu kalapüügil tõhusamalt kasutada, mis vähendab kalapüügile kuluvat aega (traalpüügi tundide arv).



Kalalaevastiku kohandamiskava vastab OECD C(2008)78 „Nõukogu soovitusel kalandussektoris utiliseerimisskeemide kavandamise ja rakendamise kohta“ ja vastab ELi seadusandlusele. Neljaks järgmiseks aastaks on ette nähtud 20.4 miljonit eurot, millest 25% tuleb riigilt (Eesti poolt kinnitatud 2007. a. märtsis ja Euroopa Nõukogu nõusolek 18.12.2007)



## Peatükk 15.

### Rahvusvahelised kohustused

Eesti kalapüügiseadus jõustus 1. jaanuaril 1996. Eesti kalapüügiseadus ja sellega seonduv teisene seadusandlus on kooskõlla viidud asjakohaste rahvusvaheliste konventsioonide ja lepingutega, milles Euroopa Ühendus on lepinguosaline. Olulisim neist konventsioonidest on ÜRO mereõiguste konventsioon (1982), mis sätestab üleüldise avaliku korra kõikjal maailma ookeanides ja meredes, kehtestades ookeanide ja nende andide kasutamise reeglid. Sellele järgneb leping ÜRO mereõiguste konventsiooni piirialade kalavarude ja siirdekalade kaitset ja majandamist käsitlevate sätete rakendamise kohta, milles esitatakse kalavarude säilitamise ja juhtimise põhimõtted ning sätestatakse, et juhtimine peab põhinema ettevaatlikkusel ja parimatel saadaolevatel teaduslikel andmetel.

Eesti kalandusseadusandlust, kalanduse korraldamis-, kontrolli- ja jõustamis- ning kalapüügi ja akvakultuuri tavasid on tugevalt mõjutanud ÜRO Toidu- ja Põllumajandusorganisatsiooni (FAO) „Kokkulepe, millega aidatakse kaasa avamerekalalaevade rahvusvahelise kaitse ja majandamiseeskirjade järgimisele“. FAO konverentsi 27. istungjärgul vastu võetud ja 2003. a. aprillis jõustunud leping moodustab vastutustundliku kalapüügi juhendi lahutamatu osa. Eesti kalapüügiseadus on kooskõlla viidud lepingu sätetega, vältides näiteks laeva sõitmist sellise riigi lipu all, kus ei suudeta ega soovita kalanduse juhtimise meetmeid jõustada.

Eesti on Rahvusvahelise Mereuurimise Nõukogu konventsiooni (12. september 1964) ja ÜRO 1995. a. kalavarude lepingu osaline.

Läänemere ning Suur- ja Väike-Belti vete elusressursside püügi ja kaitse konventsiooni alusel asutatud Läänemere Kalanduskomisjon (IBSFC), milles Eesti oli samuti lepinguosaline, lakkas eksisteerimast 1. jaanuaril 2006. IBSFC tegevus Läänemere Agenda 21 raames on olnud otsustava tähtsusega Läänemere lõhe-, tursa-, kilu- ja räimevarude juhtimise eesmärkide ja strateegiate ning muude ühiste kalavarude säästva kasutuse meetmete arendamisel ja rakendamisel. IBSFC tegevus on loonud väärtusliku kogemuse Läänemere ühiste kalavarude juhtimisel mitme

aastakümne jooksul. Roomas 2001. a. veebruaris toimunud FAO ja FAOsse mittekuluvate piirkondlike kalandusasutuste konverentsil loeti IBSFCd üheks kolmest kalanduses ökosüsteemi meetodi rakendamisel suundarajavast organisatsioonist (koos ICESi ja CCAMLRiga).

2006. a. märtsis asutatud Läänemere Regionaalse Nõuandva Kogu (BS RAC) eesmärgiks on Euroopa Nõukogu ja liikmesriikide nõustamine Läänemere kalanduse korraldamise küsimustes. BS RAC koosneb kalandussektori esindajatest ja teistest huvigruppidest, keda ELi ühine kalanduspoliitika mõjutab. Siia kuuluvad kalandusliidud, tootjaorganisatsioonid, töötajad, turuorganisatsioonid, keskkonnaalased valitsusvälised organisatsioonid, akvakultuuritootjad, tarbijad, naiste võrgustikud, harrastuskalastajad ja kalasportlased. BS RACI on 44 liikmesorganisatsioon. 28.-29. märtsil 2007 toimus Kopenhaagenis BS RAC konverents Läänemere tursapüügi kontrolli ja nõuete järgimise teemal ning sellel osalesid kalandusministrid Baltikumist, Euroopa Nõukogust, Ühenduse Kalanduskontrolli Agentuurist, kõigi kalapüügisektorite, keskkonnaorganisatsioonide esindajad ning teised RAC liikmed ja vaatlejad. Konverentsil nõustuti, et nõuete mittejärgimisel on peamine probleem Läänemere teatamata tursapüük ja lossimisest teatamata jätmine tekitab märkimisväärse ohu tursavarude säilimisele ja Läänemere ökosüsteemile. BS RAC tegevuses osaleb Eesti Kalurite Liit.

Eesti Läänemere ja Atlandi ookeani (mere)kalandust sätestab alates Eesti ühinemisest ELiga 2004. a. mais ELi ühine kalanduspoliitika (CFP). CFP reguleerib peaaegu kõike kalandusega seostuvat, sh andmete kogumist, teaduslike nõuannete formuleerimist, järelevalvet, majandusharu probleeme ja akvakultuuri.

Piiripealse Peipsi-Pihkva järve kalandusküsimustega tegeleb Eesti-Vene valitsustevaheline komitee, mis loodi Eesti Vabariigi ja Vene Föderatsiooni koostöölepingu alusel, mis käsitleb Peipsi, Lämmi ja Pihkva järve kalavarude säilitamist ja kasutamist.<sup>8</sup> Täiendavaid kalandusega seotud küsimusi (enamasti looduskaitsealane seire) Eesti ja Vene Föderatsiooni vahel käsitletakse riikidevahelise piiripealsete veekogude kaitse ja säästva kasutuse lepingu raames. Enne ELiga ühinemist olid Eestil samuti kahepoolsed kalanduslepingud Läti, Venemaa (Lääne- ja muude merede kohta) ja USAga (vastavalt ühisele kalanduspoliitikale tegeleb nendega EL).

ELi liikmesriigina on Eestil kohustus järgida ja riiklikul tasandil rakendada selliseid rahvusvahelisi leppeid, nagu ÜRO kalavarude leping, rakendamise leping (UNCLOS), FAO vastutustundliku kalapüügi juhendit, kalandus- ja akvakultuuri valdkonna parimaid tavasid ja ELi ühisst kalanduspoliitikat ebaseadusliku, teatamata ja reguleerimata kalapüügi osas.

## Peatükk 16.

### Põhiküsimused ja -väljakutsed

Eesti kalandussektor on alates 1990ndate algusest läbi teinud suured muutused, sh tähelepanuväärsed muudatused selle riiklikus juhtimissüsteemis. Süsteem toimib, kuid sellel on oma puudused. Lahendamist ootavad järgmised põhiprobleemid:

- Kalanduse ja vesiviljeluse haldusstruktuur. Kalanduse korraldamise ja haldusega seotud kohustused on hetkel jagatud Põllumajandusministeeriumi ja Keskkonnaministeeriumi vahel. Mõlema ministeeriumi töötajad näevad selles probleemi ja tõenäoliselt ei anna see häid tulemusi. Kalanduse praeguse, küllalt unikaalse ametkondliku korralduse (haldusala jaotamine kahe ministeeriumi vahel) tõhusust tuleks hinnata.
- Kalanduse roll poliitikas. Poliitikud on rohkem kui ühel juhul otsustanud muuta seadust, et suurendada kalapüügilubade arvu (kui paljudel on õigus kutselise kalapüügi vahenditega kala püüda). Selline teguviis on viinud ülepüügini ja halvendanud traditsiooniliste rannalähedaste kalapüügikogukondade majanduslikku olukorda. Üheks näiteks on hiljutine otsus lubada harrastuskalastajatel kasutada kutselise kalapüügi vahendeid (nakkevõrgud). Samal ajal on vähe tähelepanu pööratud „tõelise“ harrastuskalapüügi arendamisele ja erieeskirjade kehtestamisele kaugel asuvate kalapüügikogukondade tarbeks (nt väikesaared, kus asukad on alati rannikupüügist sõltunud).
- Üldiselt on tootjaorganisatsioonid puudulikult esindatud otsuste tegemisel, seda eriti Läänemere ranniku- ja siseveekogude kalapüügi puhul. Samal ajal on vaja harida kalureid keskkonnaküsimustes. Kalanduseeskirjad on samuti liiga keerulised ja neid võiks lihtsustada. Selles suhtes on olemas väike rahaline toetus vajaliku infomaterjali (näiteks kalandusega seotud brošüürid üldsuse ja kalurite jaoks) avaldamiseks. Euroopa Kalandusfond 2007-2013 loob täiendava stiimuli piirkondlike huvirühmade loomiseks, et arendada, välja pakkuda ja ellu viia maaelu-/rannaalaarengu projekti. See võib

samaaegselt aidata lahendada vastuolusid kalurite ja looduskaitse (hülged, kormoranid, merekaitsealad), ranna- ja traalpüügi, kutselise ja harrastuspüügi vahel.

- Ranniku- (rannalähedase) püügi korraldamise probleemid. Peamine probleem on järelevalve ja kontroll, sest lisaks merejärelevalvele jälgib 500 sadamat ja lossimispaika kõigest 50 inspektorit. Suhteliselt odavatele liikidele suunatud ja väheseid suuri sadamaid kasutaval avamere traalpüügil on lossimiste kontroll küllalt heal tasemel. Väiksemahulise kalapüügi (Läänemere rannikul ja siseveekogudes) puhul on peamine probleem väga suur lossimiskohtade arv, mõnede kalaliikide kõrge hind ja küllalt väiksed lossimismahud, mida võidakse käest-kätte müüa. Keelatud kalapüügivahendite (eriti väikse võrgusilmaga nakkevõrgud) kasutus on suhteliselt levinud nii ranniku- kui sisepüügis, samuti on levinud saagi ebaõige kajastamine. 2003. ja 2004. aastal registreeris Keskkonnainspeksioon vastavalt 3941 ja 3976 kalapüügieeskirjade rikkumist ([www.kki.ee/doc.php?8705](http://www.kki.ee/doc.php?8705)). Kalanduses tuleks arendada sidusam ja tõhusam jõustamissüsteem.
- Viimase kümne aasta jooksul enamik sadamaid erastati ja nende käigushoidmine ei olnud avatud turu tingimustes tulus. Mõnedel juhtudel keelduvad erasadamad kalalaevade lossimisest ja Eestis on ainult mõned riigile või omavalitsusele kuuluvad sadamad.
- Harrastuskalapüük. Harrastuspüügi saak on suhteliselt suur. Adekvaatse kontrolli puudumine ja järelevalve maht muudab selle segmendi seire raskeks, loob võimalused musta turu jaoks ning mõjutab kalavarude olukorda. Harrastuskalastajad võivad ka mõjutada kutseliste kalurite hindade alanemist.
- Riigi rahalised siirded. Eesti võimaldab kalandussektorile kütuseaktsiisist vabastamist ja üldteenuseid. Siiski juhitakse olulisemad riigi rahalised siirded kalandusse Euroopa Kalandusfondi 2007-2013 kaudu, millega riiklikud rahalised siirded vastavusse viiakse, aga praegune rahandus- ja majanduskriis võib seda olukorda muuta. Piiratud on investeeringud rakendusuuringutesse, mis seostuvad kalavarude hindamise ja teaduslike nõuannete formuleerimisega.
- Vesiviljelus. Vesiviljeluse sektoris on puudus kalakasvatuse alasest ekspertiisist ja vastava ala spetsialistidest. Sektori ajakohastamisele aidatakse kaasa Euroopa Kalandusfondi 2007-2013 rakenduskava raames, milles see on üks prioriteetsetest telgedest.

### *Joonealune märkus*

1. [www.etis.ee/portaal/isikuPublikatsioonid](http://www.etis.ee/portaal/isikuPublikatsioonid).
2. 2009. a. pärinevate uute andmete kohaselt töötab traalpüügil täistöökohaga 250 inimest.
3. EL võttis kasutusele Euroopa Liidu territooriumi geograafilise jaotuse õigusliku raamistiku rahvuslike ja Ühenduse statistiliste andmete kogumise, edastamise ja avaldamise ühtlustamiseks. Statistiliste territoriaaljaotuste üksuste ühtse klassifikaatori (NUTS) järgi piirkondliku statistika koostamine ühtlustub aja jooksul ja sätestab tulevikus tehtavate muutuste protseduuri. Administratiivüksuse NUTSi tasand määratakse elanike arvu künnise põhjal järgmiselt: NUTS II – rahvastiku minimaalarv 800 000, maksimaalarv 3 miljonit. ([www.europa.eu/legislation\\_summaries/regional\\_policy/management/g24218\\_en.htm](http://www.europa.eu/legislation_summaries/regional_policy/management/g24218_en.htm))
4. [www.agri.ee/public/juurkataloog/KALAMAJANDUS/EKF/OP\\_261107\\_final\\_](http://www.agri.ee/public/juurkataloog/KALAMAJANDUS/EKF/OP_261107_final_)
5. 25.02.1999 (RT I 1999, 30, 415), kehtivat versiooni saab vaadata aadressil [www.riigiteataja.ee/ert/act.jsp?id=12951198](http://www.riigiteataja.ee/ert/act.jsp?id=12951198)
6. Eesti Kalanduse Strateegia 2007-2013; [www.agri.ee/public/juurkataloog/](http://www.agri.ee/public/juurkataloog/)
7. [www.envir.ee/orb.aw/](http://www.envir.ee/orb.aw/)
8. sõlmitud 4. mail 1994; [www.riigiteataja.ee/ert/ert.jsp?link=print&id=13061006](http://www.riigiteataja.ee/ert/ert.jsp?link=print&id=13061006)