

Le taux de chômage de l'OCDE continue de baisser, à 6.2% en juillet 2021

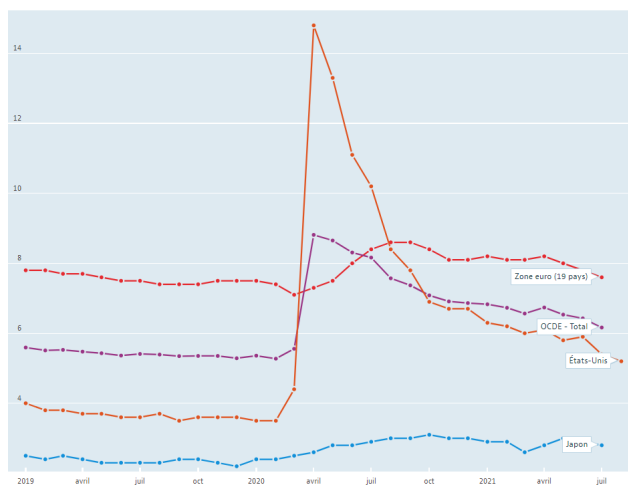
Le taux de chômage de la **zone OCDE** était en baisse à 6.2% en juillet 2021, contre 6.4% en juin, 0.9 point de pourcentage au-dessus du taux d'avant la pandémie, observé en février 2020¹. La baisse du taux de chômage de l'OCDE par rapport au pic d'avril 2020 doit être interprétée avec prudence, étant donné qu'elle reflète en grande partie le retour au travail de personnes en mise à pied temporaire aux **États-Unis** et au **Canada**, où elles sont comptées comme étant au chômage². Le nombre de personnes au chômage dans la **zone OCDE** était en baisse de 1.6 millions en juillet 2021, atteignant 41.1 millions.

Dans la **zone euro**, le taux de chômage diminuait à 7.6% en juillet 2021, contre 7.8% en juin, la troisième baisse mensuelle consécutive. Des baisses étaient observées dans presque tous les pays de la zone euro, la plus forte étant enregistrée en **Espagne**, où le taux de chômage diminuait de 0.7 point de pourcentage, à 14.3%.

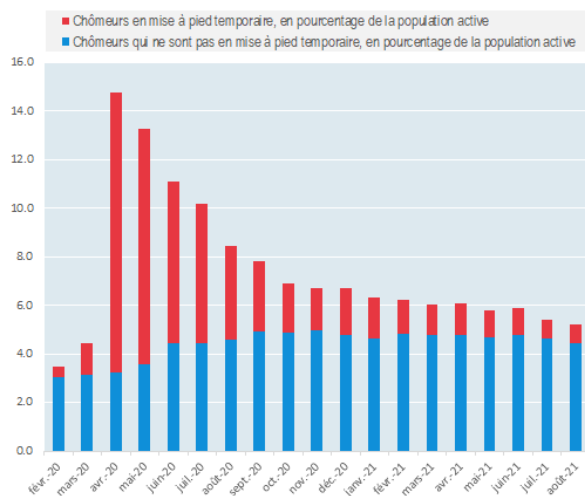
En-dehors de l'Europe, des baisses de 0.3 point de pourcentage ou plus étaient enregistrées en juillet 2021 en **Australie** (à 4.6%), au **Canada** (à 7.5%), en **Colombie** (à 13.7%), en **Corée** (à 3.3%) et aux **États-Unis** (à 5.4%). Le taux de chômage affichait des variations faibles en **Israël** (à 5.0%), au **Japon** (à 2.8%) et au **Mexique** (à 4.2%). Des données plus récentes montrent que le taux de chômage continuait de baisser en août 2021 aux **États-Unis**, à 5.2%, bien que la proportion des chômeurs en mise-à-pied temporaire dans la population active ait été globalement stable.

Taux de chômage de l'OCDE (corrégés des variations saisonnières)

Graphique 1. Taux de chômage sélectionnés
Pourcentage



Graphique 2. Composition du taux de chômage des États-Unis



Visitez le [portail interactif de données de l'OCDE](#) pour explorer ces données.

Source: calculs de l'OCDE, basés sur l'US Current Population Survey

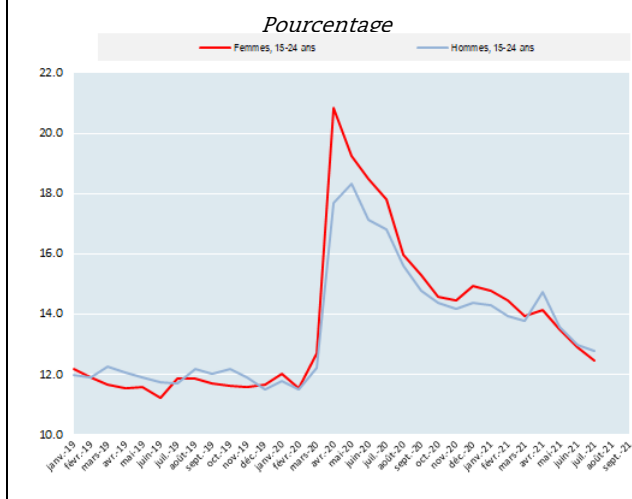
En juillet, le taux de chômage de la **zone OCDE** dans son ensemble diminuait plus rapidement parmi les **jeunes femmes** (à 12.5%, contre 12.9% en juin) que parmi les **jeunes hommes** (à 12.8%, contre 13.0% en juin), les **femmes de 25 ans et plus** (à 5.6%, contre 5.8% en juin) et les **hommes de 25 ans et plus** (à 5.2%, contre 5.4% en juin). Le taux de chômage des **jeunes femmes** est celui qui avait montré la plus forte hausse entre février 2020 et le pic d'avril 2020.

¹ Nouvelle méthodologie de l'enquête sur les forces de travail de l'UE à partir de 2021, avec l'entrée en vigueur du règlement-cadre IESS (Integrated European Social Statistics), entraînant une [mise à jour des définitions des statuts vis-à-vis de la main-d'œuvre](#). Ces changements entraînent des ruptures dans les séries temporelles entre décembre 2020 et janvier 2021 pour plusieurs pays européens. Plus de détails sur les principales modifications méthodologiques de l'Enquête sur les forces de travail de l'UE sont disponibles [ici](#).

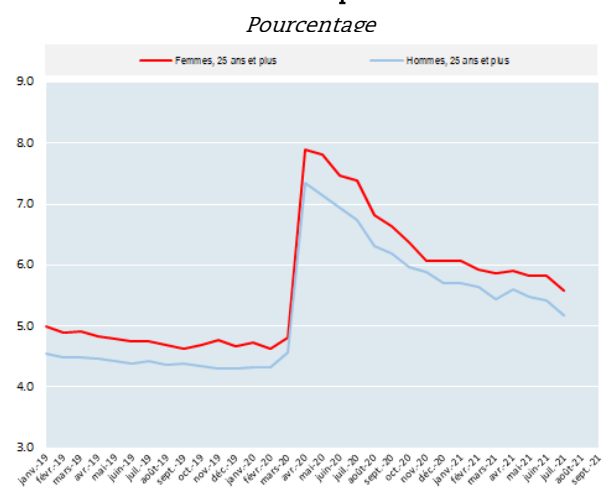
² Pour le Canada et les États-Unis, le traitement statistique des personnes en mise à pied temporaire est différent des autres pays où elles sont en général comptées comme étant en emploi. Voir la note sur les divergences dans les statistiques d'emploi et de chômage pendant la crise du Covid-19, à la fin de ce communiqué.

Taux de chômage de l'OCDE
Communiqué de presse : juillet 2021

Graphique 3. Taux de chômage de l'OCDE (corrégés des variations saisonnières) selon le sexe - personnes de 15 à 24 ans



Graphique 4. Taux de chômage de l'OCDE (corrégés des variations saisonnières) selon le sexe - personnes de 25 ans et plus



Il convient de noter que les statistiques du chômage ne rendent pas compte de la totalité du sous-emploi causé par la pandémie, étant donné que certaines personnes « pas en emploi » peuvent être comptées comme étant « hors de la population active » parce qu'elles ne sont pas en mesure de chercher un emploi activement ou bien ne sont pas disponibles pour travailler.³

Contacts : Pour plus d'information, les utilisateurs sont invités à contacter la Division des relations avec les médias de l'OCDE au (33) 1 45 24 97 00 ou à l'adresse électronique news.contact@oecd.org ;
Pour toute question technique, veuillez contacter stat.contact@oecd.org

Prochain communiqué : Mercredi 13 octobre 2021

³ Les [directives du BIT](#) définissent les personnes au chômage comme "toutes les personnes en âge de travailler qui n'étaient pas en emploi, avaient effectué des activités de recherche d'emploi durant une période récente spécifiée, et étaient actuellement disponibles pour l'emploi si la possibilité d'occuper un poste de travail existait". Certaines personnes 'pas en emploi' peuvent être classées comme 'inactives/hors de la population active' parce qu'en raison de la pandémie, elles ne sont pas en mesure de chercher activement du travail même si elles sont disponibles pour travailler, ou bien, elles ne sont pas disponibles pour travailler en raison de responsabilités familiales dues à la fermeture des écoles et des services de soins.

Taux de chômage de l'OCDE
Communiqué de presse : juillet 2021

Table 1 : Taux de chômage de l'OCDE, corrigés des variations saisonnières
En pourcentage de la population active

	2019	2020	2020		2021		2020	2021					
			T3	T4	T1	T2		fév	fév	mar	avr	mai	jun
OCDE - Total	5.4	7.2	7.7	7.0	6.7	6.6	5.3	6.7	6.6	6.7	6.5	6.4	6.2
Sept grands	4.3	6.5	7.0	6.0	5.7	5.6	4.2	5.8	5.6	5.7	5.5	5.5	5.2
Union européenne	6.7	7.1	7.7	7.4	7.4	7.3	6.6	7.4	7.4	7.5	7.3	7.1	6.9
Zone euro	7.6	7.9	8.5	8.2	8.1	8.0	7.4	8.1	8.1	8.2	8.0	7.8	7.6
Australie	5.2	6.5	7.0	6.8	6.0	5.2	5.1	5.9	5.7	5.5	5.1	4.9	4.6
Autriche ⁽¹⁾	4.8	6.0	6.5	6.3	7.0	6.7	4.5	7.0	6.7	7.1	6.7	6.2	6.2
Belgique ⁽²⁾	5.4	5.6	6.2	5.9	6.6	6.5	5.0	6.7	6.8	6.7	6.5	6.2	5.9
Canada	5.7	9.6	10.1	8.8	8.4	8.0	5.7	8.2	7.5	8.1	8.2	7.8	7.5
Chili	7.2	10.8	12.0	11.0	10.4	9.2	8.2	10.4	10.3	9.8	9.2	8.5	
Colombie	10.5	16.1	17.6	15.3	14.1	14.9	10.9	14.3	13.9	14.9	15.1	14.7	13.7
Costa Rica	11.8	19.7	21.8	20.2	18.9	17.7	12.6	18.9	17.3	17.6	17.7	17.2	
République tchèque ⁽²⁾	2.0	2.6	2.8	3.1	3.3	3.1	1.8	3.2	3.4	3.3	3.1	2.8	2.8
Danemark ⁽²⁾	5.1	5.7	6.3	6.0	5.9	5.0	4.8	6.0	5.7	5.4	5.1	4.6	4.3
Estonie	4.5	6.8	7.8	7.3	6.9	6.6	5.0	6.8	6.8	6.5	6.8	6.6	6.5
Finlande	6.7	7.7	8.5	8.1	8.0	8.1	6.6	8.0	7.6	8.5	8.2	7.7	7.8
France	8.4	8.0	8.9	8.0	8.0	8.2	7.7	8.1	8.1	8.3	8.3	8.0	7.9
Allemagne ⁽¹⁾⁽²⁾	3.2	3.8	4.1	4.1	3.9	3.7	3.5	3.9	3.8	3.8	3.7	3.7	3.6
Grèce ⁽¹⁾⁽²⁾	17.3	16.4	16.7	16.1	16.5	15.8	15.7	16.3	16.8	17.1	15.6	14.8	14.6
Hongrie	3.3	4.1	4.3	4.2	4.4	4.1	3.5	4.5	3.9	4.5	3.9	4.0	4.3
Islande	3.9	6.4	6.7	7.1	7.0	6.7	5.0	7.0	6.9	6.9	6.7	6.5	6.4
Irlande	5.0	5.9	7.0	6.3	7.4	7.0	4.8	7.5	7.7	7.4	7.0	6.7	6.5
Israël	3.8	4.3	4.7	4.8	5.1	5.3	3.4	5.2	5.4	5.3	5.5	5.1	5.0
Italie ⁽¹⁾	10.0	9.3	10.0	9.8	10.1	9.8	9.7	10.1	10.0	10.2	9.9	9.4	9.3
Japon	2.4	2.8	3.0	3.0	2.8	2.9	2.4	2.9	2.6	2.8	3.0	2.9	2.8
Corée	3.8	3.9	3.8	4.3	4.4	3.7	3.4	4.0	3.9	3.7	3.8	3.7	3.3
Lettonie ⁽²⁾	6.3	8.1	8.6	8.1	7.7	7.8	7.2	7.7	7.7	7.7	7.8	7.8	7.6
Lituanie ⁽²⁾	6.3	8.5	9.7	9.2	6.9	7.6	6.7	6.8	6.5	7.2	7.7	7.8	7.5
Luxembourg ⁽²⁾	5.6	6.7	6.8	6.4	6.4	6.1	5.7	6.4	6.3	6.3	6.2	5.9	5.7
Mexique ⁽³⁾	3.5	4.4	5.0	4.4	4.4	4.4	3.6	4.4	4.3	4.8	4.2	4.1	4.2
Pays-Bas	3.4	3.8	4.5	4.1	3.6	3.3	2.9	3.6	3.5	3.4	3.3	3.2	3.1
Nouvelle-Zélande	4.1	4.6	5.3	4.8	4.6	4.0							
Norvège	3.7	4.6	5.2	5.0	4.7	4.8	3.5	4.6	4.6	4.8	4.8	4.8	
Pologne ⁽²⁾	3.3	3.2	3.3	3.3	3.8	3.8	3.0	3.9	4.0	3.9	3.8	3.6	3.4
Portugal ⁽¹⁾	6.7	7.1	8.1	7.2	6.8	6.9	6.6	6.9	6.6	7.0	7.0	6.8	6.6
République slovaque ⁽²⁾	5.8	6.7	7.1	7.1	7.1	6.9	6.0	7.1	7.2	7.0	6.9	6.7	6.6
Slovénie ⁽²⁾	4.5	5.0	5.3	5.3	5.2	4.5	4.1	5.2	5.0	4.7	4.5	4.2	4.0
Espagne	14.1	15.5	16.5	16.2	15.6	15.3	13.7	15.7	15.4	15.5	15.4	15.0	14.3
Suède ⁽²⁾	6.8	8.3	9.1	8.6	9.1	9.2	7.6	9.0	9.4	9.1	9.1	9.4	8.4
Suisse	4.4	4.8	5.0	5.1									
Turquie	13.7	13.1	13.3	12.9	13.1		12.7	13.3	13.2	13.8	13.2		
Royaume-Uni	3.8	4.6	4.8	5.2	4.9	4.7	4.0	4.9	4.8	4.8	4.7		
États-Unis ⁽⁴⁾	3.7	8.1	8.8	6.8	6.2	5.9	3.5	6.2	6.0	6.1	5.8	5.9	5.4

(1) Données provisoires pour l'Autriche et l'Italie à partir de 2004, pour l'Allemagne à partir d'avril 2021, pour la Grèce en avril et mai 2021 et pour le Portugal en juillet 2021.

(2) Belgique, République tchèque, Danemark, Allemagne, Grèce, Lettonie, Lituanie, Luxembourg, Pologne, République slovaque, Slovénie et Suède : à partir de janvier 2021, les données sont conformes au nouveau règlement-cadre IESS (Integrated European Social Statistics) de l'UE, tandis qu'avant cette date, les données font référence à l'ancienne définition.

(3) Mexique: Les données mensuelles pour avril, mai et juin 2020 sont basées sur l'enquête téléphonique ETOE de l'INEGI. Ces estimations ne sont pas strictement comparables avec les données des mois précédents. À partir de juillet 2020, les données sont basées sur la Nouvelle enquête ENOE qui combine des entretiens téléphoniques et en face-à-face.

(4) États-Unis : En août 2021, le taux de chômage était de 5.2%.

Taux de chômage de l'OCDE
Communiqué de presse : juillet 2021

Table 2 : Taux de chômage selon le sexe, corrigés des variations saisonnières
En pourcentage de la population active de chaque groupe

	Femmes						Hommes					
	2020	2021		2021			2020	2021		2021		
		T1	T2	mai	jun	juil		T1	T2	mai	jun	juil
OCDE - Total	7.4	6.9	6.7	6.7	6.6	6.4	6.9	6.5	6.4	6.4	6.3	6.0
Sept grands	6.6	5.6	5.4	5.4	5.4	5.1	6.4	5.8	5.7	5.7	5.6	5.4
Union européenne	7.4	7.7	7.7	7.8	7.5	7.3	6.9	7.1	6.9	7.0	6.7	6.5
Zone euro	8.2	8.5	8.5	8.5	8.3	8.1	7.6	7.8	7.5	7.6	7.3	7.1
Australie	6.4	5.7	4.9	4.7	4.7	4.7	6.6	6.2	5.4	5.4	5.1	4.6
Autriche ⁽¹⁾	5.9	7.1	6.6	6.6	6.0	6.1	6.1	7.0	6.8	6.8	6.5	6.2
Belgique ⁽²⁾	5.4	6.6	6.4	6.4	6.1	6.0	5.7	6.7	6.6	6.6	6.3	5.9
Canada	9.5	8.4	7.9	8.2	7.4	7.0	9.6	8.3	8.1	8.1	8.2	7.8
Chili	11.0	10.4	9.5	9.5	9.0		10.6	10.4	8.9	8.9	8.2	
Colombie	20.7	18.7	19.3	19.2	19.1	18.2	12.9	10.8	11.8	12.2	11.5	10.6
Costa Rica	25.7	26.5	23.5	23.5	23.1		15.7	13.7	13.7	13.7	13.2	
République tchèque ⁽²⁾	3.0	4.1	3.8	3.9	3.5	3.2	2.2	2.6	2.5	2.5	2.3	2.4
Danemark ⁽²⁾	6.0	6.2	5.1	5.2	4.7	4.4	5.4	5.7	4.9	5.0	4.5	4.2
Estonie	6.5	6.3	6.0	6.2	6.2	6.2	7.0	7.5	7.2	7.3	6.9	6.9
Finlande	7.4	7.5	7.3	7.1	6.9	7.9	8.1	8.4	8.9	9.2	8.4	7.8
France	8.0	7.7	8.2	8.3	8.1	8.0	8.1	8.4	8.1	8.2	7.9	7.8
Allemagne ⁽¹⁾⁽²⁾	3.4	3.5	3.4	3.4	3.3	3.3	4.2	4.2	4.0	4.0	4.0	3.9
Grèce ⁽¹⁾⁽²⁾	19.9	20.9	19.9	19.5	18.7	18.5	13.7	13.0	12.6	12.5	11.6	11.4
Hongrie	4.2	4.8	4.3	4.7	4.1	4.1	4.1	4.1	3.9	3.2	3.8	4.5
Islande	6.3	7.9	7.4	7.4	7.1	7.0	6.6	6.2	6.0	6.0	5.9	5.8
Irlande	5.9	7.4	6.9	6.9	6.6	6.4	5.8	7.4	7.1	7.1	6.8	6.5
Israël	4.1	4.9	5.4	5.8	5.0	4.8	4.5	5.2	5.2	5.1	5.2	5.1
Italie ⁽¹⁾	10.3	11.2	11.0	11.0	10.6	10.6	8.5	9.4	8.9	9.1	8.5	8.3
Japon	2.5	2.6	2.6	2.7	2.7	2.4	3.0	3.0	3.2	3.2	3.1	3.1
Corée	4.0	4.6	3.8	3.9	3.8	3.2	3.9	4.3	3.6	3.7	3.6	3.4
Lettonie ⁽²⁾	7.1	7.1	6.7	6.7	6.6	6.1	9.1	8.3	8.8	8.9	9.1	9.0
Lituanie ⁽²⁾	7.7	7.1	7.3	7.4	7.5	7.2	9.3	6.7	7.8	8.0	8.0	7.9
Luxembourg ⁽²⁾	6.8	6.8	6.5	6.6	6.2	6.1	6.6	6.0	5.8	5.8	5.6	5.4
Mexique ⁽³⁾	4.2	4.3	4.2	4.2	4.0	4.4	4.6	4.5	4.5	4.1	4.1	4.2
Pays-Bas	4.0	3.7	3.4	3.5	3.3	3.3	3.7	3.5	3.1	3.2	3.0	2.9
Nouvelle-Zélande	5.0	4.6	4.3				4.3	4.6	3.8			
Norvège	4.4	4.2	4.6	4.7	4.5		4.8	5.1	5.0	5.0	5.0	
Pologne ⁽²⁾	3.3	3.7	3.9	3.9	3.7	3.5	3.1	3.9	3.7	3.7	3.5	3.4
Portugal ⁽¹⁾	7.4	7.0	7.3	7.4	7.4	7.4	6.8	6.7	6.6	6.7	6.3	5.8
République slovaque ⁽²⁾	7.1	7.8	7.4	7.4	7.1	7.0	6.4	6.5	6.4	6.4	6.3	6.1
Slovénie ⁽²⁾	5.7	6.4	5.4	5.4	5.0	4.8	4.4	4.1	3.6	3.6	3.5	3.3
Espagne	17.4	17.7	17.5	17.5	17.2	16.6	13.9	13.7	13.4	13.4	13.1	12.3
Suède ⁽²⁾	8.3	9.4	9.3	9.2	9.6	8.7	8.3	8.9	9.1	9.0	9.3	8.0
Suisse	5.0						4.7					
Turquie	14.8	15.4		15.5			12.4	12.0		12.2		
Royaume-Uni	4.3	4.6	4.5	4.5			4.8	5.1	4.9	4.9		
Etats-Unis	8.4	6.1	5.7	5.5	5.7	5.2	7.8	6.3	6.1	6.0	6.0	5.6

(1) Données provisoires pour l'Autriche et l'Italie à partir de 2004, pour l'Allemagne à partir d'avril 2021, pour la Grèce en avril et mai 2021 et pour le Portugal en juillet 2021.

(2) Belgique, République tchèque, Danemark, Allemagne, Grèce, Lettonie, Lituanie, Luxembourg, Pologne, République slovaque, Slovénie et Suède : à partir de janvier 2021, les données sont conformes au nouveau règlement-cadre IESS (Integrated European Social Statistics) de l'UE, tandis qu'avant cette date, les données font référence à l'ancienne définition.

(3) Mexique: Les données mensuelles pour avril, mai et juin 2020 sont basées sur l'enquête téléphonique ETOE de l'INEGI. Ces estimations ne sont pas strictement comparables avec les données des mois précédents. À partir de juillet 2020, les données sont basées sur la Nouvelle enquête ENOE qui combine des entretiens téléphoniques et en face-à-face.

Taux de chômage de l'OCDE
Communiqué de presse : juillet 2021

Table 3 : Taux de chômage selon l'âge, corrigés des variations saisonnières
En pourcentage de la population active de chaque groupe

	Jeunes (15-24)						Pers. d'âge très actif et travailleurs âgés (25+)					
	2020	2021		2021			2020	2021		2021		
		T1	T2	mai	jun	juil		T1	T2	mai	jun	juil
OCDE - Total	15.2	14.2	13.6	13.5	12.9	12.5	6.1	5.8	5.7	5.6	5.6	5.4
Sept grands	13.8	11.9	11.1	11.0	10.5	10.2	5.6	5.0	4.9	4.9	4.9	4.6
Union européenne	17.0	18.2	17.6	17.6	16.9	16.2	6.2	6.5	6.4	6.4	6.2	6.0
Zone euro	17.6	18.5	17.9	17.9	17.2	16.5	7.0	7.2	7.0	7.1	6.8	6.7
Australie	14.3	12.9	10.5	10.7	10.2	10.2	5.0	4.7	4.2	4.0	3.9	3.6
Autriche ⁽¹⁾	11.7	12.3	12.1	12.7	11.0	11.0	5.3	6.3	6.0	6.0	5.6	5.5
Belgique ⁽²⁾⁽³⁾	15.3	19.0	17.1	17.1	17.1		4.8	5.7	5.7	5.7	5.5	5.2
Canada	20.0	16.9	15.2	15.9	13.6	11.6	7.9	7.0	6.9	7.0	6.9	6.8
Chili	24.7	24.1	21.9	21.9	19.5		9.6	9.3	8.1	8.1	7.6	
Colombie	27.5	24.8	26.7	28.0	26.0	24.9	13.9	12.0	12.5	12.5	12.4	11.5
Costa Rica	42.9	44.4	39.7	39.7	40.6		15.8	14.1	13.9	13.9	13.1	
République tchèque ⁽³⁾	7.9	10.3	7.8	7.9	7.1	8.0	2.3	2.9	2.8	2.9	2.6	2.5
Danemark ⁽³⁾	11.6	12.9	10.1	10.1	8.7	8.2	4.7	4.8	4.2	4.2	4.0	3.7
Estonie	18.0	15.7	17.3	18.3	18.3	18.6	5.9	6.3	5.8	5.9	5.6	5.5
Finlande	20.8	19.5	18.8	18.3	16.3	14.6	6.0	6.5	6.8	6.9	6.6	7.0
France	21.4	20.9	19.4	19.3	18.7	18.6	6.6	6.7	6.9	7.0	6.8	6.7
Allemagne ⁽¹⁾⁽³⁾	7.1	8.1	7.8	7.8	7.7	7.5	3.5	3.4	3.3	3.3	3.2	3.2
Grèce ⁽¹⁾⁽³⁾	35.4	42.0	36.6	34.9	29.7	37.6	15.5	15.2	14.9	14.8	14.0	13.5
Hongrie	12.4	13.4	13.9	14.1	13.5	16.8	3.5	3.8	3.4	3.2	3.3	3.4
Islande	11.9	13.7	13.5	13.5	13.2	13.1	5.5	5.9	5.6	5.6	5.4	5.3
Irlande	15.9	17.6	18.6	18.5	18.5	17.2	4.6	6.1	5.4	5.4	5.1	4.9
Israël ⁽⁴⁾	7.9	7.1	7.6	7.2	8.8	9.1	3.7	4.3	4.8	4.8	4.8	4.4
Italie ⁽¹⁾	29.3	32.2	30.2	29.6	29.3	27.7	8.1	8.8				
Japon	4.5	5.2	4.4	4.3	4.5	4.2	2.6	2.6	2.8	2.9	2.8	2.6
Corée	10.5	10.2	9.0	9.0	8.5	7.2	3.6	4.1	3.4	3.5	3.4	3.1
Lettonie ⁽³⁾	14.8	15.9	15.3	15.3	15.1	13.7	7.7	7.2	7.3	7.3	7.4	7.2
Lituanie ⁽³⁾	19.5	11.6	19.2	19.7	20.8	19.2	7.7	6.6	6.8	6.9	6.8	6.7
Luxembourg ⁽³⁾	22.6	20.1	19.1	19.1	18.1	17.8	5.4	5.2	5.1	5.1	4.9	4.8
Mexique ⁽⁵⁾	8.1	8.4	9.1	8.1	7.5	7.6	3.7	3.6	3.4	3.4	3.4	3.6
Pays-Bas	9.1	9.1	8.4	8.7	7.6	7.3	2.8	2.6	2.3	2.3	2.3	2.3
Nouvelle-Zélande	12.4	12.4	10.9				3.3	3.3	2.9			
Norvège	11.4	10.7	11.4	11.4	11.7		3.6	3.8	3.7	3.8	3.6	
Pologne ⁽³⁾	10.9	14.9	13.4	13.4	12.6	12.0	2.6	3.1	3.2	3.2	3.0	2.9
Portugal ⁽¹⁾	22.9	23.2	25.2	25.6	25.4	23.5	6.0	5.8	5.7	5.7	5.5	5.4
République slovaque ⁽³⁾	19.3	22.9	23.4	23.5	22.8	21.7	5.9	6.2	5.9	5.9	5.8	5.7
Slovénie ⁽²⁾⁽³⁾	14.4	14.2	14.3	14.3	14.3		4.4	4.6	3.8	3.8	3.6	3.5
Espagne	38.3	38.9	37.7	37.5	37.0	35.1	14.0	14.0	13.7	13.8	13.5	13.0
Suède ⁽³⁾	23.8	24.5	25.7	25.4	24.5	21.9	6.4	7.3	7.1	7.0	7.5	6.6
Suisse	8.6						4.3					
Turquie	24.9	25.8		24.0			11.1	10.8		11.2		
Royaume-Uni	13.7	13.7	13.1	13.1			3.3	3.7	3.6	3.6		
Etats-Unis	15.1	11.1	10.1	9.9	9.3	9.2	7.1	5.5	5.3	5.2	5.4	4.8

(1) Données provisoires pour l'Autriche et l'Italie à partir de 2004, pour l'Allemagne à partir d'avril 2021, pour la Grèce en avril et mai 2021 et pour le Portugal en juillet 2021.

(2) Belgique, Slovénie : Données trimestrielles pour le chômage des jeunes.

(3) Belgique, République tchèque, Danemark, Allemagne, Grèce, Lettonie, Lituanie, Luxembourg, Pologne, République slovaque, Slovénie et Suède : à partir de janvier 2021, les données sont conformes au nouveau règlement-cadre IESS (Integrated European Social Statistics) de l'UE, tandis qu'avant cette date, les données font référence à l'ancienne définition.

(4) Israël: Les données dans cette table ne sont pas corrigées des variations saisonnières.

(5) Mexique: Les données mensuelles pour avril, mai et juin 2020 sont basées sur l'enquête téléphonique ETOE de l'INEGI. Ces estimations ne sont pas strictement comparables avec les données des mois précédents. À partir de juillet 2020, les données sont basées sur la Nouvelle enquête ENOE qui combine des entretiens téléphoniques et en face-à-face.

Taux de chômage de l'OCDE
Communiqué de presse : juillet 2021

Table 4 : Niveaux de chômage, corrigés des variations saisonnières
Milliers de personnes

	2019	2020	2020			2021			
			T4	T1	T2	avr	mai	jun	juil
OCDE - Total	36,254	46,805	45,914	44,331	43,606	44,737	43,404	42,702	41,092
Sept grands	16,559	24,669	23,081	21,819	21,294	21,696	21,175	21,047	19,990
Union européenne	14,413	15,079	15,727	15,680	15,481	15,838	15,561	15,043	14,613
Zone euro	12,446	12,824	13,359	13,139	13,043	13,321	13,124	12,684	12,334
Australie	700	879	933	826	711	754	701	679	639
Autriche ⁽¹⁾	220	271	287	320	304	321	305	287	282
Belgique ⁽²⁾	274	283	296	337	328	340	328	315	300
Canada	1,154	1,897	1,783	1,694	1,628	1,640	1,652	1,592	1,521
Chili	698	938	986	942	818	873	818	766	
Colombie	2,611	3,755	3,730	3,425	3,597	3,583	3,677	3,532	3,339
Costa Rica	291	470	488	458	434	431	434	423	
République tchèque ⁽²⁾	109	137	165	174	163	173	167	150	148
Danemark ⁽²⁾	153	171	182	179	153	164	154	140	130
Estonie	32	47	51	49	46	45	47	46	45
Finlande	183	209	220	219	225	234	228	213	217
France	2,519	2,381	2,381	2,392	2,464	2,496	2,489	2,408	2,372
Allemagne ⁽¹⁾⁽²⁾	1,374	1,664	1,750	1,673	1,597	1,620	1,596	1,575	1,556
Grèce ⁽¹⁾⁽²⁾	819	761	746	724	729	766	730	691	678
Hongrie	159	198	202	213	199	216	187	193	208
Islande	8	13	14	14	14	14	14	13	13
Irlande	121	139	151	179	177	184	176	171	170
Israël	157	177	195	206	218	219	224	213	207
Italie ⁽¹⁾	2,588	2,318	2,459	2,517	2,467	2,551	2,481	2,368	2,339
Japon	1,617	1,911	2,100	1,953	2,000	1,940	2,040	2,020	1,900
Corée	1,063	1,108	1,201	1,247	1,051	1,032	1,073	1,049	930
Lettonie ⁽²⁾	61	79	78	72	73	72	73	73	71
Lituanie ⁽²⁾	92	126	137	101	111	106	113	113	111
Luxembourg ⁽²⁾	17	21	20	20	20	20	20	19	18
Mexique ⁽³⁾	1,991	2,340	2,449	2,454	2,500	2,796	2,379	2,326	2,468
Pays-Bas	314	357	384	334	307	316	309	297	289
Nouvelle-Zélande	115	132	139	133	117				
Norvège	105	131	143	132	138	137	139	138	
Pologne ⁽²⁾	558	537	557	658	645	674	648	614	586
Portugal ⁽¹⁾	340	358	366	344	356	354	362	353	341
République slovaque ⁽²⁾	158	182	193	192	183	187	183	178	174
Slovénie ⁽²⁾	46	51	55	51	46	48	46	43	41
Espagne	3,248	3,531	3,734	3,574	3,558	3,606	3,579	3,488	3,296
Suède ⁽²⁾	373	459	478	502	512	503	507	525	465
Suisse	216	238	255						
Turquie	4,463	4,040	3,998	4,179		4,502	4,236		
Royaume-Uni	1,307	1,551	1,771	1,653	1,600	1,637	1,600		
Etats-Unis	6,001	12,948	10,838	9,937	9,537	9,812	9,316	9,484	8,702

(1) Données provisoires pour l'Autriche et l'Italie à partir de 2004, pour l'Allemagne à partir d'avril 2021, pour la Grèce en avril et mai 2021 et pour le Portugal en juillet 2021.

(2) Belgique, République tchèque, Danemark, Allemagne, Grèce, Lettonie, Lituanie, Luxembourg, Pologne, République slovaque, Slovénie et Suède : à partir de janvier 2021, les données sont conformes au nouveau règlement-cadre IESS (Integrated European Social Statistics) de l'UE, tandis qu'avant cette date, les données font référence à l'ancienne définition.

(3) Mexique: Les données mensuelles pour avril, mai et juin 2020 sont basées sur l'enquête téléphonique ETOE de l'INEGI. Ces estimations ne sont pas strictement comparables avec les données des mois précédents. À partir de juillet 2020, les données sont basées sur la Nouvelle enquête ENOE qui combine des entretiens téléphoniques et en face-à-face.

Note : Statistiques d'emploi et de chômage pendant la crise du COVID-19

La comparabilité globale des données de chômage entre les pays de l'OCDE est obtenue par l'adhésion des statistiques nationales aux directives internationales de la Conférence internationale des statisticiens du travail (CIST) – connues comme les directives du BIT.

Des écarts par rapport à ces directives peuvent cependant exister entre les pays en fonction des circonstances nationales (par exemple l'environnement statistique, les réglementations et les pratiques nationales). En général, ces écarts n'ont qu'un impact limité sur la comparabilité globale des statistiques d'emploi et de chômage. Cependant, l'impact sans précédent du Covid-19⁴ amplifie les divergences et affecte la comparabilité entre les pays des statistiques de chômage de ce communiqué de presse.

Ceci concerne en particulier le traitement des personnes en mise à pied temporaire ou des salariés mis en chômage partiel par leurs employeurs. Il s'agit de *personnes qui n'étaient pas au travail pendant la semaine de référence de l'enquête pour des raisons économiques ou de conditions des affaires* (i.e. absence de travail, pénurie de la demande de biens et de services, fermetures d'entreprises ou déménagements d'entreprises).

Selon les directives du BIT, les personnes '**en emploi**' incluent celles qui, dans leur emploi actuel, n'étaient '**pas au travail**' pour une courte durée mais maintenaient un lien avec leur poste de travail pendant leur absence (ILO, 2013 et 2020). Le lien avec le poste de travail est établi sur la base de la perception continue d'une rémunération, et/ou de la durée totale de l'absence. En pratique, un lien formel ou continue avec le poste de travail est établi lorsque:

- *La durée totale attendue de l'absence est de trois mois maximum (elle peut être de plus de trois mois, si le retour à l'emploi dans la même unité économique est garanti, et dans le cas de la pandémie, une fois que les restrictions en vigueur – le cas échéant – sont levées)*

OU

- *Les travailleurs continuent de percevoir une rémunération de leur employeur, y compris une rémunération partielle, même s'ils reçoivent également un support d'autres sources, y compris des programmes gouvernementaux.*

En revanche, les personnes sont classées comme '**pas en emploi**' si:

- *La durée totale attendue de l'absence est de plus de trois mois, ou le retour dans la même unité économique n'est pas attendu*

ET

- *Les personnes dans cette condition ne reçoivent aucune rémunération de leur employeur.*

Les personnes '**pas en emploi**' sont classées comme étant '**au chômage**' si elles remplissent les critères de « recherche active d'emploi⁵ » et de « disponibilité » conformément à la mesure du chômage.

Cependant, des écarts par rapport à ces recommandations existent dans les pratiques nationales. En Amérique du Nord, les personnes en mise à pied temporaire sont considérées comme ayant « seulement un lien faible ou pas de lien avec leur poste de travail et doivent être comptées comme

⁴ La comparabilité générale est assurée dans les conditions normales des affaires, tandis que les divergences peuvent être exacerbées au cours des crises économiques et financières, comme la Grande récession ou la crise du Covid-19.

⁵ Certaines personnes '**pas en emploi**' peuvent être classées comme '**inactives/hors de la population active**' parce qu'en raison de la pandémie, elles ne sont pas en mesure de chercher activement du travail même si elles sont disponibles pour travailler, ou bien, elles ne sont pas disponibles pour travailler en raison de responsabilités familiales dues à la fermeture des écoles et des services de soins.

étant au chômage » (Sorrentino, 2000). Aux États-Unis, les personnes en mise à pied temporaire sont classées comme 'au chômage' si elles s'attendent à être rappelées dans leur emploi dans les six mois. Si aucune date de retour au travail ne leur a été donnée par leur employeur et si elles ne s'attendent pas à retourner au travail dans les six mois, ces personnes doivent remplir le critère de « recherche d'emploi » pour être classées comme étant 'au chômage'. Pour les données les plus récentes des États-Unis, "les personnes qui ont été effectivement mises à pied en raison de fermetures liées à la pandémie ont été comptées parmi les chômeurs en mise à pied temporaire" sans condition supplémentaire concernant leur retour dans leur emploi précédent (BLS, 2020). Au Canada, les personnes en mise à pied temporaire sont également classées comme 'au chômage' si elles ont une date de retour ou une indication qu'elles vont être rappelées par leurs employeurs.

Inversement, les personnes en mise à pied temporaire sont classées comme en emploi (pas au travail) en Europe, comme recommandé par les directives du BIT (Eurostat, 2016). Dans la pratique, le lien formel avec le poste de travail est testé sur la base de (i) une assurance de retour au travail dans une période de trois mois ou (ii) la perception de la moitié de leur salaire ou plus, de la part de leur employeur. De manière un peu plus stricte que dans les recommandations du BIT, les absences durant la crise du COVID-19 dont la durée est inconnue sont traitées comme des absences de plus de trois mois. Ceux qui ne satisfont aucun de ces deux critères sont classés comme étant au chômage s'ils sont « disponibles pour commencer à travailler » (dans les deux semaines à venir) et ont cherché activement un emploi au cours des quatre semaines écoulées. Toutes les autres personnes en mise à pied sont classées comme inactives.

References

BLS (2020), Frequently asked questions: The impact of the coronavirus (COVID-19) pandemic on The Employment Situation for March 2020, U.S. Bureau of Labour Statistics, March 2020, Washington DC. <https://www.bls.gov/cps/employment-situation-covid19-faq-march-2020.pdf>

Eurostat (2016), EU Labour Force Survey Explanatory notes, Eurostat, March 2016, Luxembourg. <https://ec.europa.eu/eurostat/documents/1978984/6037342/EU-LFS-explanatory-notes-from-2016-onwards.pdf>

BIT (2013), Résolution concernant les statistiques du travail, de l'emploi et de la sous-utilisation de la main-d'œuvre, dix-neuvième Conférence internationale des statisticiens du travail (CIST), Genève. https://www.ilo.org/wcmsp5/groups/public/---dgreports/---stat/documents/normativeinstrument/wcms_233215.pdf

BIT (2020), COVID-19: Guidance for labour statistics data collection, International Labor Organisation (ILO), Geneva. https://www.ilo.org/wcmsp5/groups/public/---dgreports/---stat/documents/publication/wcms_741145.pdf

C. Sorrentino (2000), International unemployment rates: how comparable are they?, Monthly Labor Review, June 2000, Bureau of Labor Statistics (BLS), Washington DC. <https://www.bls.gov/opub/mlr/2000/06/art1full.pdf>

Taux de chômage de l'OCDE Communiqué de presse : juillet 2021

[Notes méthodologiques pour le communiqué de presse de l'OCDE sur les taux de chômage](#)

Le taux de chômage de la zone OCDE est calculé comme le nombre total de chômeurs dans l'ensemble des pays de l'OCDE, en pourcentage de la population active totale (i.e. les chômeurs et les personnes en emploi); ceci équivaut à une moyenne des taux de chômage de l'ensemble des pays de l'OCDE, pondérée par la population active de chaque pays. Les taux et les niveaux sont corrigés des variations saisonnières (c.v.s).

Pour les pays pour lesquels les données du mois ou du trimestre le plus récent ne sont pas disponibles, les données disponibles les plus récentes sont utilisées pour calculer les données pour le Total OCDE.

Base de données de l'OCDE : [Statistiques à court terme sur le marché de travail](#)

Notes pays : Les données statistiques concernant Israël sont fournies par et sous la responsabilité des autorités israéliennes compétentes. L'utilisation de ces données par l'OCDE est sans préjudice du statut des hauteurs du Golan, de Jérusalem Est et des colonies de peuplement israéliennes en Cisjordanie aux termes du droit international.

Nouvelle méthodologie de l'**enquête sur les forces de travail de l'UE** à partir de 2021, avec l'entrée en vigueur du règlement-cadre IESS (Integrated European Social Statistics), entraînant une [mise à jour des définitions des statuts vis-à-vis de la main-d'œuvre](#). Des informations, par pays, sur la mise en œuvre du règlement IESS, ainsi que sur les éventuelles ruptures de séries qui en résultent peuvent être consultées dans un [article](#) des Statistics Explained d'Eurostat.

Les mesures mises en place par les administrations nationales pour réduire la propagation du Coronavirus (Covid-19) peuvent avoir un impact sur la capacité à conduire des enquêtes sur le terrain, et donc, sur la qualité des statistiques produites généralement. De plus, en raison de différences dans les pratiques nationales pour déterminer si les personnes sont au chômage pendant le confinement, la comparabilité internationale a également été affectée. Voir, plus haut, la note sur les **divergences dans les statistiques d'emploi et de chômage pendant la crise du Covid-19**