



Politique de l'environnement et comportement des ménages



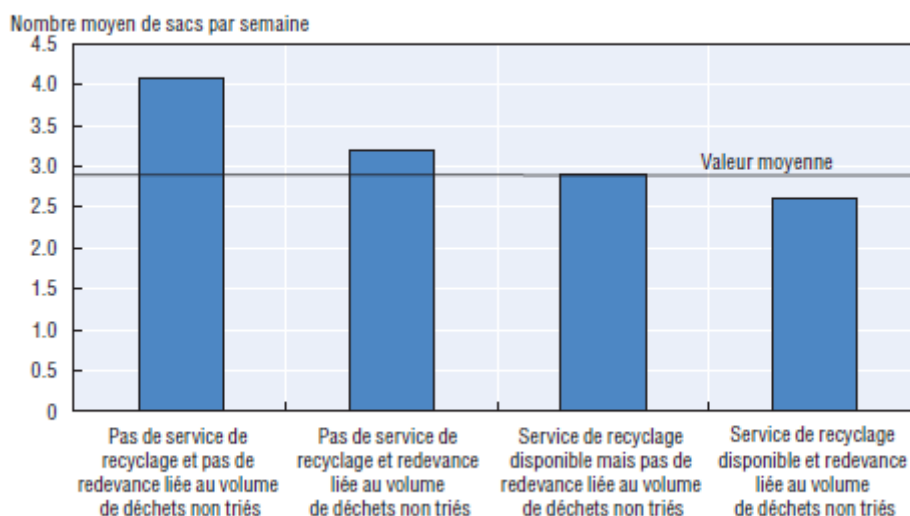
Production, recyclage et prévention des déchets: Principaux résultats de l'enquête

Les déchets municipaux solides sont en grande partie produits directement par les ménages, et leur traitement constitue un défi. Les résultats résumés dans ce chapitre permettent de mieux comprendre les comportements des ménages en rapport avec les déchets et fournissent ainsi aux décideurs des indications utiles pour élaborer des politiques efficaces qui incitent les individus à réduire au minimum la production de déchets par le recyclage et la prévention. Ce chapitre aborde d'importantes questions de fond comme l'impact des redevances sur la production de déchets, les taux de recyclage et les efforts de prévention de la production de déchets. Il examine aussi si la présence d'un programme de recyclage et ses caractéristiques (par exemple porte-à-porte, déchetterie, fréquence du ramassage) influent de manière significative sur la production de déchets non triés destinés à être éliminés ou recyclés. L'influence des attitudes générales vis-à-vis de l'environnement sur le comportement des ménages est également analysée.

Les principales conclusions des travaux entrepris sur ce sujet peuvent être résumées comme suit :

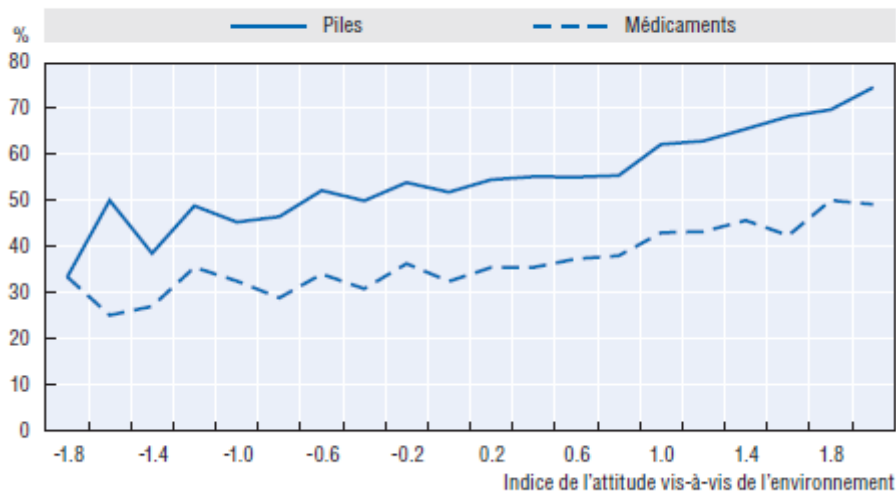
- En ce qui concerne la production de déchets, les résultats montrent que la production de déchets ménagers est influencée de manière non négligeable par des caractéristiques telles que le sexe, l'âge, le niveau d'instruction, le lieu de résidence et la taille du foyer. Par conséquent, tout changement dans le mode de vie des ménages et leurs caractéristiques démographiques aura une incidence sur la production de déchets. Par exemple, une baisse continue de la taille des ménages entraînera une augmentation du volume de déchets par personne. Ces facteurs devront être pris en compte dans les décisions de planification en matière de gestion des déchets.
- Une redevance par quantité unitaire de déchets a une forte incidence sur la réduction de la production de déchets. La tarification unitaire au volume a elle aussi un effet significatif sur les taux de recyclage. Cependant elle n'a guère d'incidence sur la décision de recycler ou non.
- Les résultats concernant les déterminants du recyclage indiquent que la qualité des systèmes de collecte à des fins de recyclage (par exemple, ramassage porte-à-porte ou déchetteries) a un effet significatif sur les taux de recyclage.
- Il existe une grande différence en termes d'effets entre le ramassage porte-à-porte des déchets recyclables et les systèmes de collecte par apport volontaire. Cependant, les coûts associés au premier système sont sans doute beaucoup plus importants et il faut en tenir compte.
- Les redevances sur les déchets n'ont apparemment guère d'incidence sur la prévention des déchets, même s'il s'agit d'un domaine difficile à aborder de manière empirique.
- La préoccupation exprimée pour les questions environnementales ainsi que les motivations sociales ont une grande influence sur les décisions en matière de gestion des déchets. Elles devraient être prises en considération dans la conception des politiques, par exemple par le recours à des mesures « douces ».

Figure 4.2. Relation entre la production de déchets et les politiques en matière de déchets



Source : Projet de l'OCDE « Comportement des ménages et politique de l'environnement ».

Figure 4.4. Relation entre l'attitude vis-à-vis de l'environnement et le pourcentage de ménages déclarant éliminer de manière adéquate leurs déchets ménagers dangereux



Source : Projet de l'OCDE « Comportement des ménages et politique de l'environnement ».

Ysé Serret-Itzicsohn

OCDE Direction de l'Environnement
2, rue André Pascal - 75016 Paris, France
Email: Yse.Serret@oecd.org

Nick Johnstone

OCDE Direction de l'Environnement
2, rue André Pascal – 75016 Paris, France
Email: Nick.Johnstone@oecd.org

Pour plus d'informations: www.oecd.org/environnement/menages