



Schweizerische Eidgenossenschaft
Confédération suisse
Confederazione Svizzera
Confederaziun svizra

**Direction du Développement et de la
Coopération DDC**

**Institut de Hautes Etudes Internationales du
Développement, Genève – Pôle Genre**

Rapport d'Evaluation du Pôle Genre et Développement de l'IUED

1^{ère} Etape, Projet 2003 – 2005
2^{ème} Etape, Projet 2006 – 2008

1 – 30 Mai 2008

**Exécuté par :
Mme Luise Cruz Hefti
M. Guido Beltrani**

Table de matières

Résumé exécutif	3
But de l'évaluation	6
Méthodologie	7
2.- Contexte	7
2.1 Contexte général	7
2.2 Contexte du projet	8
3.- Résultats de l'évaluation	9
3.1 Analyse des produits	10
a) Colloques	10
b) Cahiers Genre et développement	11
c) Fonds documentaire	13
d) Working papers	14
e) Formations	15
f) Outils de communication	21
3.2. Evaluation globale	23
Pertinence et cohérence	23
Efficience et durabilité	24
Mise en réseau	25
Diffusion des recherches et des connaissances	26
Formations et acquis institutionnels	26
Autres aspects	27
4.- Recommandations	28
4.1. Recommandations générales	28
Pour l'IHEID	28
Pour la DDC,	29
Pour l'IHEID et la DDC,	29
4.2. Recommandations par produits	30
Colloques	30
Cahiers genre et développement	30
Fonds Documentaire	30
Formations, working papers, rencontres, outils de communication	31
5.- Annexes	32

Résumé exécutif

Cette évaluation externe était prévue dans la deuxième phase du projet « Consolidation d'un pôle de compétences en genre et développement en Suisse romande » (2006-2008), afin d'une part, revisiter le projet sous une démarche de capitalisation et de réflexion stratégique et d'autre part, de constituer une base pour la décision de la DDC sur les modalités d'une éventuelle coopération à partir de 2009.

Ce rapport est le produit d'une lecture globale des différents volets du projet et d'une série d'interviews, réalisées auprès des partenaires du Pôle genre et développement - dorénavant appelé « le Pôle » - et des bénéficiaires directs de ses activités. L'évaluation a eu lieu pendant le mois de mai 2008.

Afin d'atteindre ses objectifs le Pôle a développé une stratégie de quatre volets :

- i) Les colloques internationaux, qui ont lieu depuis 1995, sont un espace de réflexion, d'échanges et de débat où se confrontent les théories académiques avec les politiques de développement et les problématiques du terrain en tenant compte de la perspective du genre. Les actes du colloque sont édités sous forme de publications destinées au grand public dans la *Collection Yvonne Preiswerk* et mis en ligne sur le site Internet du Pôle.
- ii) La série des *Cahiers genre et développement* est une publication en français, qui diffuse des textes de référence et des textes originaux sur le genre et développement. Elle offre divers points de vue sur une thématique donnée, avec des analyses contradictoires, provenant d'horizons divers – universitaires, professionnelles du développement, chercheur-e-s ou activistes – et concernant des terrains variés.
- iii) Le fonds documentaire est un ensemble d'information et de documentation dans le domaine genre et développement, intégré à la bibliothèque de l'Institut.
- iv) Le volet renforcement des compétences inclut activités de sensibilisation, informations, formations, working papers mandatés dans le domaine genre et développement.

Les résultats de l'évaluation peuvent être résumés comme il suit :

Par rapport aux besoins de l'ancien IUED, le Pôle a réussi à répondre aux besoins internes de rattraper l'axe genre et développement dont les études genre avaient été développées par d'autres universités suisses. D'autre part son approche est tout à fait en concordance avec la DDC, pour qui l'égalité hommes-femmes est un thème transversal prioritaire.

Le Pôle a développé une stratégie d'imbrication des différents volets financés par le projet, ce qui a permis un ensemble de synergies d'activités et des partenaires permettant de maximiser les ressources allouées par le projet.

Il a une reconnaissance presque unanime du point de vue du réseau international des acteurs actifs dans le domaine genre et développement, pour qui le Pôle a été pionnier en Suisse romande et dans l'Europe francophone. Le Pôle est le seul centre de compétences dont les produits remplissent un besoin reconnu de diffusion du savoir sur genre et développement en Suisse romande.

Dans certains de ses produits le Pôle a réussi à mettre en exergue les savoirs des chercheur-e-s du Sud, en favorisant des échanges entre égaux. Certains nouveaux produits du Pôle (modules dans le cadre de l'IMAS¹, e-learning) correspondent aussi aux besoins de formation dans le Sud.

Les produits du Pôle sont reconnus par leur qualité et leur utilité. Par rapport aux ressources disponibles, la quantité et la qualité des produits du Pôle sont remarquables ainsi que l'engagement de l'équipe qui les a produits.

Quant au réseautage, le Pôle a développé plusieurs relations grâce aux différentes activités réalisées ou en phase de planification. Le réseau comprend partenaires du Sud et du Nord. Le réseau avec partenaires du Nord est particulièrement développé avec des organisations de la Suisse romande et de l'Europe francophone, même s'il inclut aussi des partenaires anglophone et hispanophone. Le partenariat avec organisations du Sud est lié à des produits spécifiques du Pôle (colloques, Cahiers, e-learning) et est plus limité.

L'institutionnalisation des compétences genre à l'IHEID² est visible par l'augmentation des ressources humaines allouées dont l'augmentation du temps de travail des enseignantes, des assistantes du Pôle et par le poste ouvert dans le projet NCCR N/S³. Grâce aux ressources allouées, des nouvelles offres de formation ont été produites, ainsi que d'autres possibilités de partenariat sont envisagées avec le Sud, notamment avec l'Amérique latine.

Pour l'heure, il y a 3 séminaires à 6 crédits universitaires chacun dans le master d'études du développement, un séminaire dans l'IMAS, un programme on-line (en phase de développement), la participation au réseau suisse « Gender in a Network of Excellence », plus particulièrement à l'école doctorale suisse romande en Etudes genre et le projet ProDoc Formation du FNS, les journées genre dans l'école doctorale des études du développement, ainsi qu'un fonds documentaire qui a une demande accrue à la bibliothèque de l'Institut.

Au niveau stratégique, le Pôle s'est centré à donner cohérence aux quatre volets du projet pendant la 1^{ère} phase et à les renforcer pendant la 2^{ème}. Quant à la diversification financière, bien qu'elle n'a pas été un objectif pour le projet, la faible diversification avec des bailleurs à fortes possibilités de financement, rend le Pôle presque complètement dépendant du financement de la DDC.

L'équipe d'évaluation n'a pas pu relever des éléments de comment les publications du Pôle sont utilisées pour les activités opérationnelles des bénéficiaires envisagés.

Toutefois, il faut souligner aussi des aspects moins favorables :

Les réflexions et les activités du Pôle ne semblent correspondre que de manière limitée aux besoins de la centrale de la DDC, en considérant que le Pôle est peu impliqué dans les réflexions stratégiques de la DDC au niveau du genre.

¹ International Master of Advanced Studies en études du développement (IMAS) ; anciennement, jusqu'à l'année académique 2006-2007, Diplôme de formation continue en études du développement, DFD.

² IHEID issu de la fusion des anciens Instituts genevois, l'Institut universitaire d'études du développement (IUED) et l'Institut universitaire de hautes études internationale (IUHEI). Désormais appelé dans ce document soit Institut soit nouvel Institut.

³ NCCR N/S, The National Centre of Competence in Research North-South est un instrument de recherche du Swiss National Science Foundation (SNSF).

L'équipe d'évaluation a constaté les nécessités stratégiques d'approfondir i) l'intégration transversale du genre, ii) la prévision et recherche des ressources humaines et économiques qui correspondent aux actions nécessaires pour garantir une institutionnalisation du genre, iii) la planification de temps de retraite afin d'affiner les actions, iv) le réseautage avec des acteurs du Sud et d'autres Centres de compétences notamment à travers Gendercampus, v) la réflexion sur un programme de diversification financière.

Il faut souligner que la future orientation stratégique des activités de genre à l'IHEID dépendra du soutien institutionnel interne : i) concernant une prise de décisions sur l'approfondissement et le renforcement de l'approche transversale du genre qui s'avère nécessaire dans le nouveau contexte, ii) l'allocation des ressources en conséquence, iii) au moins en partie, des intérêts de la nouvelle professeure nommée.

Au final, l'équipe d'évaluation fait les recommandations suivantes :

Pour l'IHEID,

1.- Développer une stratégie d'intégration transversale du genre dans l'Institut contenant les aspects suivants :

- i) la mise sur pied d'un programme genre en tenant compte d'une réflexion sur les produits optimisés du Pôle (ch.4.2). Le projet de centre de compétences en genre et développement qui avait été formulé il y a un an pourrait servir de base à la formulation de ce programme genre, développement et relations internationales.
L'institutionnalisation des postes actuellement sur mandat donnerait une plus grande stabilité pour poursuivre le travail entrepris jusqu'à présent,
- ii) un partenariat avec le Sud en tant qu'acteur à part entière ayant pour but le transfert de compétences vers le Sud ; ainsi que poursuivre le renforcement du réseau en études genre en Suisse romande et l'ancrage dans le Gendercampus suisse,
- iii) une réflexion sur les possibilités et contraintes d'une diversification financière qui assure les acquis genre institutionnellement,
- iv) une systématisation de l'expérience d'environ quinze ans de l'ancien IUED sur le développement des compétences institutionnelles genre qui serve d'input pour l'ancrage dans le nouveau contexte institutionnel.

Pour la DDC,

2.- Ré-examiner son appui au Pôle en cherchant de se focaliser sur les aspects qui favorisent d'une manière plus directe des organisations du Sud.

3.- Trouver un type de contrat de coopération DDC-IHEID qui puisse lui permettre de s'impliquer d'une façon institutionnelle dans les demandes stratégiques du Pôle (Comité scientifique, espaces de débat et de discussion académico-opérationnel, etc.) tout en gardant l'autonomie encouragée pendant la 2^{ème} phase du projet avec le contrat « contribution ».

Pour l'IHEID et la DDC,

4.- Créer un espace systématique de travail entre les instances concernées de la DDC et les instances genre de l'IHEID, où le Pôle devienne un véritable « think-tank » afin de :

- i) profiter mutuellement des savoirs académiques et opérationnels,
- ii) permettre au Pôle d'approcher les besoins sur le terrain vis-à-vis des formations telles que le e-learning ou l'IMAS,
- iii) permettre l'accroissement des synergies avec d'autres Centres de compétences genre financés par la DDC en Suisse et ailleurs, du moins une fois par année,
- iv) réfléchir sur de recherches au niveau de policy (analyses comparées entre pays du Sud sur certaines thématiques),
- v) entamer des discussions sur la persistance de l'usage opérationnel des analyses de genre classiques en intégrant les réflexions des colloques, conférences, workings papers, que le Pôle a produits.

1.- Introduction

Une évaluation d'un projet en deux phases, « Renforcement d'un pôle de compétences en genre en Suisse romande » (2003-2005) et « Consolidation d'un pôle de compétences en genre et développement en Suisse romande » (2006-2008), a été mandatée par le Pôle genre et développement de l'Institut de hautes études internationales et du développement, et par l'Unité genre de la Direction du développement et de la coopération (Termes de Référence dans l'annexe 5.1).

Le rapport d'évaluation compte quatre parties :

- i) Aspects généraux : but de l'évaluation, méthodologie, contexte (ch. 1 et 2).
- ii) Une analyse des produits du projet 2003-2008 (ch. 3.1).
- iii) Une évaluation globale (ch. 3.2).
- iv) Des recommandations générales et par produits (ch. 4).

But de l'évaluation

1. Appréciation des résultats atteints/produits selon les objectifs et activités prévus pendant les deux phases et recommandations pour le futur.
2. Appréciation du développement du Pôle genre et développement de l'IHEID comme projet et prestataire des services de 2003 à 2008 et recommandations pour le futur.
3. Appréciation de la collaboration entre le Pôle genre et développement, ses partenaires et la DDC et recommandations pour le futur.

Méthodologie

1. Un atelier a été développé avec toute l'équipe du Pôle afin de mettre en perspective les objectifs du Pôle et discuter des résultats du projet.
2. Une révision de plusieurs publications, working papers et autres documents ayant affaire à cette évaluation a été faite.
3. Des interviews ont été réalisées auprès d'une trentaine de personnes provenant de l'Institut, du Pôle, de la DDC, ainsi que du milieu universitaire suisse et européen (annexe 5.2).

Sur le plan méthodologique force est de constater que cette évaluation a été limitée par rapport aux retours concernant l'utilité opérationnelle des compétences acquises, vu que les termes de référence ne prévoyaient pas des missions sur le terrain. Pour le futur, il serait souhaitable de compléter les informations relevées dans cette évaluation avec des informations additionnelles sur l'utilité opérationnelle des formations et des recherches en genre et développement. Éventuellement, cela pourrait être le but d'une évaluation concernant plusieurs ou toutes les études du développement de l'ancien IUED.

2.- Contexte

2.1 Contexte général

Les changements géopolitiques produits durant ces deux dernières décennies ont eu des conséquences sur les orientations des études du développement au niveau international. D'un côté, il y a la nécessité d'approfondir des thèmes liés à la globalisation au niveau économique, social et culturel. D'autre part, les mouvements sociaux et les organisations non gouvernementales – qui ont une importante plateforme dans le Forum Social Mondial – et les programmes universitaires des pays du Sud font une grande pression, afin de mettre plus en valeur les savoirs des pays du Sud⁴.

Cette évaluation a été exécutée en mai 2008, donc dans le 1^{er} semestre de la fusion des deux Instituts IUED et IUHEI. Dans ce cadre, une réorganisation institutionnelle est en cours.

Force est de constater le déséquilibre des compétences genre existant au sein des deux anciens Instituts. L'IUED avait des initiatives en genre et développement depuis 1993, un Colloque international annuel depuis 1995, des chargées des cours depuis l'année 2000 et un Pôle de compétences depuis 2003. D'ailleurs, le résumé de certains entretiens sur l'historique et la démarche suivie à l'IUED pour démarrer la thématique genre avec l'appui de la DDC est sujet d'une annexe (annexe 5.3.). Dans l'ancien IUHEI, par contre, la thématique du genre n'était pas abordée.

⁴ Boaventura de Sousa Santos, *Conocer desde el Sur, para una cultura emancipatoria*, Collection Transformation Globale de l'Université Nacional Mayor de San Marcos, Lima, 2006, 285 pp.

Pour faire suite au travail réalisé dans ce domaine par l'ex IUED, un poste de professeur en analyse de genre a été mis au concours.

Le Pôle, en réponse à un appel d'offres interne au nouvel Institut, a proposé en septembre la création d'un « Centre de compétences genre, développement et relations internationales »⁵. Pour le nouvel Institut un centre de ce type ne peut exister que sous la direction d'un-e professeur-e. La transformation du Pôle en un tel centre en dépendrait de la personne nommée à ce poste.

Par décision du Conseil Fédéral, la DDC augmentera sa contribution au nouvel Institut pour une durée de 4 ans, afin d'aider son démarrage. Des négociations sont en cours et pour le moment il n'y a pas de décision définitive sur les thèmes qui bénéficieront de cet appui.

Pour la DDC, la gouvernance et le genre sont les deux thèmes transversaux prioritaires. Par ailleurs, sa 1^{ère} politique « Développement équilibré hommes-femmes » a été mise sur pied en 1993. La DDC a fait une capitalisation des expériences dans le domaine du genre en 2006⁶ et actuellement, une évaluation indépendante sur l'ancrage de la thématique genre⁷ est en cours.

Or, le mainstreaming du genre à la DDC inclut trois aspects : (i) le genre comme thématique transversale dans toutes les activités de la DDC, (ii) des actions ciblées qui envisagent spécifiquement l'égalité de genre et (iii) la dimension interne de l'égalité des chances.

L'appui de la DDC au Pôle s'insère dans cette perspective. Elle appuie aussi d'autres centres de compétences genre et développement, tels que BRIDGE⁸ et l'IZFG⁹ ; le Pôle est le seul centre de compétences francophone.

2.2 Contexte du projet

Le Pôle de l'IHEID a été mis en place avec le soutien de la DDC avec le mandat de créer un pôle de compétences en genre et développement. Pour ce faire, deux phases d'un projet ont été mises sur pied entre 2003 et 2008. Le but de la première phase, sous forme de mandat de 2003 à 2005, était d'établir ce Pôle et de construire une base solide pour ses activités. Celui de la deuxième phase, sous forme de contribution de 2006 à 2008, était de consolider le Pôle pour poursuivre et renforcer ses initiatives concernant la réflexion, la recherche, la formation et les échanges sur l'intégration transversale de la perspective du genre, au sein des études et de la pratique du développement. Dès la première phase, les groupes cibles étaient des étudiant-e-s de l'institut - majoritairement originaires ou travaillant dans les pays du Sud - d'autres universités suisses, des opérationnel-les du terrain, des activistes et des chercheur-e-s.

⁵ Projet « Programme genre, développement et relations internationales », 7 pp., document du Pôle, septembre 2007.

⁶ DDC, *Sur la voie vers l'égalité hommes-femmes, l'expérience de la DDC*, 2006, 124 pp.

⁷ Il s'agit de l' « Evaluation of SDC's Performance in Mainstreaming gender » dont les résultats seront soumis en juin 2008.

⁸ Bridge development – gender de l'Institut of Development Studies University of Sussex, Royaume Uni.

⁹ Interdisziplinäres Zentrum für Frauen und Geschlechterforschung, Université de Berne.

La DDC a accompli un rôle névralgique pour l'appui aux activités liées à l'ancrage de la thématique genre dans le monde francophone, et notamment à l'ancien IUED et à EFI¹⁰, depuis la moitié des années 90¹¹. De cette manière, différentes activités épaulées par la DDC avaient été mises en place à l'Institut.

Au début de cette décennie, la DDC et l'Institut ont envisagé une intégration de ces différentes activités dans un seul projet avec le but d'augmenter les synergies entre les différentes activités et créer un véritable centre de compétences sur le genre dans le monde francophone.

Cela a été le début du projet Pôle genre financé par la DDC. Le projet inclut quatre volets :

1. Colloques Genre, y compris les actes des colloques,
2. Cahiers genre et développement,
3. Fonds documentaire en genre et développement et
4. Le renforcement des compétences¹² ; ce dernier volet inclut des activités de recherche (production de working papers), de mise en réseau (base de données, page web), et de formation.

D'autres activités réalisées par le personnel du Pôle Genre, en particulier d'enseignement et de recherche (au-delà des activités incluses dans les 4 volets susmentionnés) ne font pas partie du projet financé par la DDC. Néanmoins, une délimitation nette entre les activités du projet et autres activités au dehors du projet n'est pas toujours faisable, en particulier pour ce qui concerne le volet 4.

Dans le même sens, il faut remarquer que, conformément à l'objectif du projet, une stratégie de convergence des différents volets a été mise en action dès la 1^{ère} phase du projet. Les 4 volets sont interdépendants et agissent en synergie. Ainsi, le colloque est un input pour les cahiers, le fonds documentaire sert à l'élaboration des thématiques du colloque et des cahiers, les publications servent comme références dans l'enseignement, la formation continue et les recherches ponctuelles ou à longue durée nourrissent les différentes activités du Pôle.

Dans la 1^{ère} phase 2003-2005, l'appui de la DDC au Pôle Genre a été élargi avec des modalités mixtes mandat – contribution qui se sont révélées trop lourdes du point de vue administratif. Pour cette raison, la DDC et le Pôle ont agréé que le financement pendant la deuxième phase serait donné sous forme de contribution.

3.- Résultats de l'évaluation

Ce chapitre est divisé en deux sections. Dans la section 3.1, une analyse évaluative des produits du Pôle est effectuée, notamment une description des objectifs, des résultats obtenus (prévus et non prévus), des forces et des faiblesses par produit. Dans la section 3.2, une analyse évaluative globale du Pôle est effectuée; elle aborde les questions de pertinence et

¹⁰ EFI, Espace Femmes Internationale, ONG genevoise.

¹¹ La DDC, par le biais de l'Unité genre, soutient les Colloques genre depuis 1996 et la publication des Cahiers Genre et Développement depuis 1999.

¹² Pour l'analyse par produits du projet au-dessous, ce volet sera divisé en trois rubriques différentes : « working papers », « formations », et « outils de communication ».

cohérence, efficacité et durabilité, mise en réseau, diffusion des recherches et connaissances, formations et acquis institutionnels. Elle permet de répondre aux questions formulées dans les termes de référence.

3.1 Analyse des produits

a) Colloques

§ Description des objectifs

Être un « lieu de réflexion, d'échanges et de débats où se confrontent les théories académiques avec les politiques de développement et les problématiques du terrain en tenant compte de la perspective du genre. ». Depuis la 2^{ème} phase, il se fait une fois tous les deux ans, contrairement à la première phase où il se réalisait une fois par an.

§ Description des résultats prévus et non prévus

Les cinq colloques prévus auront été développés à la fin de la phase 2 (annexe 5.9 en rouge). Chaque colloque rassemble environ 150 personnes provenant des programmes de l'IUED, des autres universités, des ONG, des organisations internationales.

Un Comité scientifique, le même que pour les *Cahiers genre et développement*, veille du choix des sujets, de sa pertinence, son actualité et la relation avec les réalités du Sud. Ce Comité décide des invités, tant du Nord comme du Sud. Par ailleurs, les colloques de la période 2003 à 2005 portant sur la mondialisation, ont été étroitement concertés avec la DDC. Le colloque 2008 est actuellement en préparation. Il aura lieu les 16 et 17 octobre 2008 et portera sur les mouvements des femmes et féminismes post-coloniaux.

§ Forces

C'est le volet le plus ancien (1995) et reconnu tant par des universitaires - de l'ancien IUED, de Suisse et d'ailleurs - que par la DDC. C'est un lieu d'échange de haut niveau scientifique des recherches des chercheur-e-s du Sud et du Nord et des scientifiques.

Les sujets choisis sont actuels et novateurs (économie, mondialisation, pauvreté, la marchandisation transnationale du corps des femmes ; voir annexe 5.9 en rouge), et l'accent est mis sur l'interdisciplinarité, le multiculturalisme et l'échange des savoirs d'ici et d'ailleurs. Le colloque permet le dialogue entre la recherche universitaire et le terrain.

Le trilinguisme (français, espagnol, anglais) du colloque valorise la diversité linguistique. Le colloque permet ainsi un dialogue interculturel puisque chaque langue véhicule une culture et une vision sur la réalité.

Le colloque et la publication *Actes du colloque Yvonne Preiswerk* qui s'ensuit font une unité pédagogique de cumulation de savoirs. Le soutien financier de la Commission nationale

suisse pour l'UNESCO rend possible la distribution gratuite des actes du Colloque qui sont aussi disponibles on-line, ce qui contribue à sa diffusion.

En dehors des étudiant-e-s du Sud qui sont sur place, la distribution des actes du colloque chez des partenaires du Sud a été assurée. Environ 400 personnes, notamment des personnes et des institutions du Sud répertoriés dans la base de données du Pôle les ont reçues. Par ailleurs, lors de chaque colloque a lieu le lancement d'un nouveau numéro des Cahiers permettant ainsi d'accroître la diffusion.

§ Faiblesses

Les enseignant-e-s de l'ancien IUED, autres que celles du Pôle, sous-utilisent cette opportunité d'apprentissage et d'échange que le colloque offre.

b) Cahiers Genre et développement

Les *Cahiers Genre et Développement* sont des outils d'analyse et pallient le manque de matériel écrit en français. L'ensemble de chaque numéro combine des textes de réflexion et des documents se référant à la pratique. Ils sont voués à apporter un regard critique sur les difficultés et les possibilités de réduire les inégalités de genre dans le développement. Ils veulent offrir divers points de vue sur une thématique donnée, avec des analyses contradictoires, provenant d'horizons divers – universitaires, professionnelles du développement, chercheur-e-s ou activistes – et concernant des terrains variés. Ils prétendent favoriser les échanges entre les mondes anglophone, francophone et hispanophone.

Le Pôle genre coordonne le comité éditorial, s'occupe de la conception, des choix des textes et des thèmes des prochains Cahiers. La production des Cahiers est assurée par l'Institut (choix des extraits, coordination des demandes de droits de reproduction, des traductions, des relectures, de l'édition). Au niveau technique, le service des publications de l'Institut et le service documentation de la bibliothèque contribuent à ce travail.

La publication des *Cahiers Genre et Développement* est réalisée en collaboration avec un Comité éditorial dont font partie la DDC, EFI, et diverses institutions également impliquées dans d'autres activités menées par le Pôle en matière de formation.

§ Description des objectifs

Fournir un outil de réflexion utile aux chargé-e-s de projets, étudiant-e-s, chercheur-e-s et à d'autres personnes.

§ Description des résultats prévus et non prévus

Durant la période de soutien au Pôle, trois Cahiers ont été publiés (annexe 5.9 en vert) ; le dernier concernant la 2^{ème} phase du projet sera produit à la suite du colloque 2008. Depuis 2000, au total 6 Cahiers ont été publiés avec le soutien de la DDC (et de l'OIF et de la FGC pour les deux premiers).

§ Forces

Les Cahiers sont reconnus internationalement, tant dans le monde francophone où ils répondent au manque de publications sur le genre et développement en français, que dans le monde anglophone où ils permettent de faire connaître des recherches situées en dehors des contextes anglo-saxons. Ils sont des outils d'analyse, de réflexion, d'accompagnement des cours, des débats, etc.

Au cours du projet, les ressources pour la production des Cahiers ont été optimisées en la liant avec celle du colloque à partir du numéro 3. La publication a réussi à approfondir les sujets avec différents éclairages.

Le Pôle a été cherché de mettre en valeur les recherches menées par les enseignantes du Pôle et à donner une continuité à leurs thèmes de recherche. Par exemple, le Cahier N°6 et le colloque « Des brèches dans la ville » de 2005 capitalisent la recherche financée par la DDC et coordonnée de 1996 à 2005 par l'ancien IUED et l'Institut de Sociologie de Neuchâtel sur les mouvements populaires urbains et l'environnement, dans le cadre du projet MOST-UNESCO. Ces trois produits, le colloque, les actes et les Cahiers, ferment le cycle initié par le 1^{er} colloque de 1995 « Femmes villes et environnement ». Par ailleurs, ce numéro des Cahiers montre comment cette recherche a réussi à croiser la perspective genre avec une démarche comparative internationale. Elle fut développée dans plusieurs pays tels que l'Argentine, la Bulgarie, le Brésil, le Cuba, le Sénégal.

De la même façon, le colloque 2007 « Chic, chèque, choc : Transactions autour des corps et stratégies amoureuses contemporaines » a été organisé dans le prolongement de la recherche RUIG/OMS sur genre et droits en matière de la santé de la reproduction et donnera lieu à la publication des actes en 2008.

On trouve les Cahiers dans différentes bibliothèques universitaires, instituts et centres de compétences en Suisse, en Europe, au Canada, et dans diverses institutions d'Afrique de l'Ouest et du Maghreb. L'annexe 5.6 rend partiellement compte de cette large utilisation et reproduit l'appréciation des contenus parue dans certaines revues.

Pour être des publications scientifiques, les Cahiers ont en général un bon tirage. Le Cahier N°1, « Le genre, un outil nécessaire », a été le plus vendu avec 1'226 exemplaires (annexe 5.7), tandis que des publications semblables à l'Institut sont vendues entre 150 et 400 exemplaires.

Le Pôle genre a obtenu les droits de diffusion de certains textes des premiers Cahiers par Internet. Le site du Pôle contient ainsi des textes de références extraits de ces Cahiers.

IEPALA¹³, membre espagnol du comité éditorial des Cahiers, ainsi qu'une université colombienne développent actuellement un projet de traduction des Cahiers à l'espagnol.

¹³ IEPALA, Instituto de Estudios Políticos para América Latina y Africa.

§ Faiblesses

La qualité scientifique des produits est en général jugée comme remarquable, mais leur utilité au niveau opérationnel semble être limitée.

Au niveau de la production des savoirs, quelques critiques ont été formulées concernant le fait que la plupart des contributions ne sont que des traductions. A ce sujet, il faut néanmoins remarquer qu'un but important des Cahiers était de mettre à disposition du monde francophone des œuvres fondamentales éditées en anglais ou en espagnol.

En dehors des cours, où l'évaluation a pu confirmer que les Cahiers sont utilisés par les étudiant-e-s comme documents de travail, il manque un suivi de leur utilisation de la part de partenaires du Sud.

Les Cahiers étant une publication payante, leur distribution est inévitablement plus restreinte que celle des Actes qui peuvent être distribués et mis en ligne gratuitement.

c) Fonds documentaire

§ Description des objectifs

L'objectif est de constituer un centre d'informations et de documentation dans le domaine genre et développement, ainsi que de développer l'accès aux ressources documentaires en ligne, dans d'autres langues que seulement l'anglais, langue dans laquelle ces ressources sont plus disponibles. Ce fonds permettrait aux étudiant-e-s, enseignant-e-s et professionnel-les du développement, de trouver les ressources documentaires nécessaires souvent difficiles d'accès. Il répond à la demande d'un nombre croissant de personnes intéressées par la prise en compte de cette perspective dans les ressources bibliothécaires.

§ Description des résultats

Les acquisitions ont été faites de façon régulière. C'est un travail qui implique une recherche des sources permanente (annexe 5.8).

La Bibliothèque a intégré une partie du fonds de l'EFI à ses propres collections ; créé des dossiers documentaires en ligne ; acquis une collection de monographies, revues, et autres supports, notamment une collection importante de vidéos et de DVD, ainsi que des cédéroms.

Elle a aidé au lancement et contribue à alimenter le site web : <<http://www.genre-dev.org>> de l'Institut, avec l'aide des responsables du Pôle et de la *webmistress* de l'IUED.

§ Forces

La mise en place du fonds documentaire a mieux mis en valeur la documentation qui existait à EFI, elle est mieux gérée et accessible à un plus grand public au sein de l'Institut.

Le renforcement du fonds documentaire genre depuis plusieurs années a permis de constituer un fonds de référence sur ce thème dans la nouvelle bibliothèque. Selon une estimation du personnel de la bibliothèque, les références appartenant au fonds documentaire genre et développement représentaient 30% des consultations quotidiennes de la bibliothèque de l'ancien IUED avant la fusion avec l'IUHEI.

Le fonds genre fait partie du système universitaire, ce qui pourrait au futur permettre un meilleur suivi de son utilisation. Les acquisitions sont traitées avec le programme Virtua (catalogue RERO). Des prêts interuniversitaires sont désormais possibles.

La documentaliste du Pôle met en œuvre son influence pour mettre en valeur le fonds documentaire dans l'ensemble de l'actuelle fusion. Elle fait partie de la Commission de restructuration.

Le matériel audiovisuel genre a enrichi la nouvelle bibliothèque et son utilisation pourra être optimisée avec le e-learning.

§ Faiblesses

Un système de diffusion du matériel composant le fonds documentaire adressé aux usagers de la bibliothèque est peu développé.

Des indicateurs de suivi de l'utilisation ont été définis (annexe 5.8), mais pas relevés.

Le temps salarié est insuffisant par rapport aux activités inhérentes au poste (annexe 5.8). Pour cette raison, certaines activités prévues ont dû être renvoyées et d'autres afin de rendre le fonds davantage visible, n'ont pas encore vu le jour.

d) Working papers

§ Objectif

Avoir des informations bien fondées pour la prise de décisions sur les projets à l'égard du renforcement des compétences.

§ Résultats

Lors de la 1^{ère} phase du projet, une évaluation des besoins en formations continues dans le domaine genre et développement, en particulier auprès des ONG et des organisations internationales basées à Genève, ainsi qu'une étude portant sur divers pays européens des offres de formation dans ce domaine, ont été réalisées.

Un working paper sur les migrations a été mandaté.

§ Forces

Les working papers réalisés pendant la 1^{ère} phase du projet ont permis de déterminer la nécessité de proposer des formations en collaboration avec d'autres institutions de manière complémentaire.

Ces études thématiques permettent d'éclaircir une problématique donnée, comme celle à développer au colloque voué à ce sujet.

Les rencontres où ces working papers ont été des inputs sont source d'inspiration pour le Pôle.

§ Faiblesses

Les enseignantes du Pôle doivent souvent veiller à trouver un équilibre entre une approche théorique universitaire et une pertinence opérationnelle. Toutefois, toutes les recherches impliquent toujours un travail de terrain et produisent des études de cas empiriques.

e) Formations

§ Description des objectifs

En ce qui concerne la 2^{ème} phase du projet, c'était prévu de renforcer les modules «genre» de la formation du Diplôme de formation continue de l'époque (DFD), devenu IMAS dès la rentrée 2006-2007 ; de dispenser des formations courtes et ciblées; de préparer un projet de formations on-line en français.

Les activités de formation ont entre autres été définies lors de la rencontre internationale de février 2006 à Bordeaux. Elles prévoyaient d'être mises en œuvre avec le réseau d'institutions du Pôle afin d'« assurer la continuité des diverses activités de sensibilisation, information et formation dans le domaine genre et développement, en réseau et sous l'impulsion de l'Institut, et institutionnaliser l'offre de formations genre et développement, répondant à la demande existante, en partenariat avec d'autres institutions, en Suisse ainsi que dans le monde francophone. »

§ Résultats

e.1 Séminaire genre dans l'IMAS

L'IMAS, diplôme de Master professionnalisant dans lequel le Pôle a participé dès son lancement en 2003, est divisé en trois séquences, i) séquence 1 dans 3 centres régionaux sur 3 continents Vietnam à Hanoi, Mali à Bamako et au Pérou à Arequipa ; ii) séquence 2, retour des étudiant-es sur leur terrain de recherche dans chaque pays ; iii) séquence 3, cours

présentiel à Genève. Tant dans la 1^{ère} que dans la 3^{ème} séquence un séminaire genre est assuré, dans la 1^{ère} séquence par des partenaires locaux¹⁴ et dans la 3^{ème} séquence par le Pôle.

§ Description des résultats prévus et non prévus

Le Pôle a coordonné la préparation et la conception, avec des enseignantes locales (Hanoi, Bamako et Arequipa), du séminaire d'introduction de la 1^{ère} séquence et d'un séminaire à Genève dès l'année académique 2003-2004 (3 années de DFD, et actuellement la 3^e année de l'IMAS).

Dès l'année académique 2003-2004, dans le module/séminaire genre et développement, il y a eu une majorité des femmes avec un bon nombre de participation masculine située entre 35 et 50% (annexe 5.4).

En faisant une analyse sur la participation géographique des étudiant-e-s au séminaire genre, 35% proviennent d'Afrique ; même pourcentage pour l'Asie ; 23% de l'Amérique latine et 7% de l'Europe (annexe 5.4).

En avril-mai 2007, une formation complémentaire au IMAS a été organisée sur la base des conclusions des deux working papers menés par le Pôle sur les besoins de formation et sur les formations existantes. Ces études avaient en effet souligné les difficultés, notamment logistiques, que rencontrent de nombreuses formations : problèmes d'obtention des visas, coût des voyages, disponibilité des étudiant-es.

Les étudiant-es du IMAS étant déjà à Genève pour la séquence 3, ces difficultés pouvaient être contournées et le Pôle genre a profité de cette possibilité pour élaborer et proposer une formation complémentaire. Le coût total de cette formation a été de 15'000 CHF. Cette formation a été suivie par 19 personnes, soit 50% de la promotion 2006-2007 du IMAS, elle a été appréciée par les étudiant-es et redemandée en 2008 par la nouvelle promotion du IMAS. Le budget du Pôle n'a pas permis d'organiser cette formation complémentaire de nouveau, cette année.

§ Forces

La formation continue et le séminaire genre sont reconnus comme utiles par les personnes interviewées.

La qualité du séminaire genre dans l'IMAS est appréciée par les participant-e-s. Le tableau ci-joint décrit l'évaluation des étudiant-e-s de l'IMAS ayant suivi le séminaire 2006-07 (annexe 5.5) :

¹⁴ Ces partenaires sont : l'Institut Supérieur de technologies appliquées (ISTA), Bamako, Mali ; le Centre d'études et de promotion du développement (DESCO), Arequipa, Pérou ; Asian Institute of technology Center in Vietnam, Hanoi, Vietnam.

Appréciation globale	-	+ / -	+	Sans réponse
Le résultat atteint en fin du séminaire correspond aux objectifs du séminaire annoncés	0%	28%	52%	20%
Ce séminaire est utile pour les projets professionnels des personnes en formation	0%	21%	59%	20%
Satisfaction générale avec la prestation reçue	0%	31%	58%	11%

La relation entre l'IMAS et le Pôle a été renforcée. L'intégration de la perspective genre a enrichi le débat interne.

Un effort important a été déployé pour l'harmonisation du module genre de l'IMAS dans les trois continents (Afrique, Amérique latine et Asie), ainsi comme entre la 1^{ère} séquence et la 3^{ème} qui se déroule en Suisse.

§ Faiblesses

Certaines étudiant-e-s ont remarqué un manque d'ouverture des personnes intervenantes envers des opinions critiques sur certaines approches en relation avec le genre.

La durée du séminaire est trop courte pour développer davantage les études de cas ou les exercices concrets de chaque continent – comme souhaité par certain-e-s étudiant-e-s.

Le séminaire genre complémentaire pour la 3^{ème} séquence a été réalisé en 2007 sans assurer qu'un financement pour des éventuelles répétitions soit disponible. Cela a créé des attentes pour la poursuite de cette démarche qui possiblement, ne pourront pas être satisfaites. Une communication effectuée plus à temps avec la DDC ou d'autres potentiels bailleurs de fonds aurait pu assurer un appui financier plus sur le long terme.

e.2 Formation on-line, e-learning

L'offre en e-learning est le résultat des études faites sur les formations existantes et l'analyse des besoins de formations. Elle vient en réponse aux besoins des formations solides en genre et développement pour les différents opérateurs du développement.

§ Description des résultats prévus et non prévus

Co-organisation et participation au colloque international « Genre et développement, quels enjeux pour la formation » avec environ 70 personnes du milieu universitaire et des organisations de coopération.

Participation à la conférence « Revisiting Studies and Training in Gender and Development. Making and Remaking of Gender Knowledge » au Royal Tropical Institute (KIT) à Amsterdam. Ce colloque a donné lieu à une publication en anglais qui est en cours de traduction en français et sera publiée en co-édition par le KIT et l'IHEID.

Un module pilote de e-learning a été développé en 2007 avec le soutien de l'Organisation internationale de la Francophonie, du RUIG et la collaboration de l'UNESCO. Il s'adressait à des étudiant-e-s basé-es au Burkina Faso, au Mali et en Suisse et a été mis en œuvre en partenariat avec l'ISTA (Institut supérieur de technologies avancées) à Bamako et l'IPD/AOS (Institut panafricain pour le développement/Afrique de l'Ouest et Sahel) à Ouagadougou ainsi qu'une enseignante du IFAN (Institut Fondamental d'Afrique Noire) de l'Université de Dakar avec lequel les collaborations s'institutionnalisent.

Une évaluation finale du module pilote a permis de réviser les contenus et l'approche pédagogique et de définir les modalités de la phase 2 qui va être menée en 2008 avec le soutien de l'OIF et de l'UNESCO.

§ Forces

Le e-learning est bien apprécié pour la formation continue, à l'Institut et à la DDC, notamment par les sections Afrique de l'Ouest et celle de cours et bourses. Le projet e-learning est bien reçu aussi par le milieu universitaire en Europe, grâce aux possibilités multiples d'utilisations pour d'autres diplômes, notamment le master européen en genre et développement.

Il pourra faciliter un renforcement des capacités locales en Afrique chez les partenaires, notamment avec des enseignant-e-s locaux et des infrastructures mises sur place afin d'assurer le déroulement du projet.

Le e-learning renforce par la même occasion le partenariat entre l'Institut et des institutions du Sud.

Le soutien reçu par l'OIF et l'UNESCO a été réitéré pour la suite du projet.

Il met en valeur les autres produits du Pôle : les séries des actes des colloques, les Cahiers, le fonds documentaire, la page web, le manuel sur les droits sexuels et reproductifs (voire résultat e.7).

Le e-learning est dans l'actualité universitaire de l'utilisation des nouvelles technologies de l'information et la communication.

§ Faiblesses

Malgré l'analyse de l'état de lieu sur les formations e-learning qui avait été réalisée au préalable, il semblerait que le Pôle n'a pas assez tiré de conclusions afin d'éviter la réplique de certaines erreurs déjà faites ailleurs. Dans le projet pilote il y a eu une vision trop universitaire qui s'appuyait peu sur les expériences des apprenant-e-s. Ce qui a été réajusté pour la phase suivante.

La reproduction du 1^{er} module a été retardée de 6 mois à cause du manque de promptitude de la prise de décision de l'Institut, dû à la réorganisation institutionnelle interne. Elle se fera finalement en septembre 2008.

e.3 École doctorale Suisse

L'Institut participe depuis 2004 au Réseau « Gender in a Network of Excellence » de la CUS. Dans la deuxième phase de ce projet (2008-2011), catégorie A, une Ecole doctorale romande en Etudes genre a été créée, avec les Universités de Genève, Lausanne, Neuchâtel et l'IHEID. Cette école a obtenu un projet ProDoc Formation « Pratiques et perspective de genre : les paradoxes de l'égalité » du FNS dans lequel les enseignantes et une dizaine de doctorant-e-s en études du développement participent.

e.4 Journées genre de l'école doctorales des études du développement

Ces journées genre et développement ont été organisées en 2005 et en 2007 avec respectivement 11 et 9 participant-e-s venu-e-s de l'Institut mais aussi d'autres institutions suisses et européennes. Elles ont également permis d'inviter des professeur-e-s extérieur-e-s à l'Institut pour enrichir la réflexion méthodologique et épistémologique.

e.5 Séminaires genre et développement

Les séminaires genre et développement de l'Institut ne rentrent pas dans les activités financées par le Pôle. L'appréciation de ces séminaires ne rentre pas dans les Termes de Référence de cette évaluation. Toutefois, ces séminaires ont été renforcés par l'existence du Pôle.

§ Description des objectifs

Renforcement de compétences genre dans les études du développement.

§ Description des résultats

Le Pôle a renforcé l'offre de séminaires. D'un séminaire au début du projet, l'Institut en compte 3 actuellement (annexe 5.9 en bleu). Ce qui représente un renforcement des crédits en genre et développement dans les cursus des étudiant-e-s.

§ Forces

Pendant les premières années du projet, les séminaires accueillait 25 étudiant-es. On en compte maintenant 50. Une dizaine de personnes ont dû être refusées en 2007-2008 par manque de place.

Cet intérêt croissant entraîne aussi de plus en plus de demandes pour les encadrements genre, notamment pour les mémoires et les thèses (annexe 5.9, en noir).

Par ailleurs, des séances genre dans les tronc communs d'enseignement sont les débuts de l'institutionnalisation du thème dans la panoplie des enseignements sur le développement.

§ Faiblesses

Le revers de la médaille du succès en relation à l'établissement de nouveaux séminaires en genre et développement est la faible intégration de l'aspect transversal du genre dans les

autres séminaires sur des thématiques spécifiques. D'ici découle aussi une partielle déresponsabilisation des autres professeur-e-s et chargé-e-s de cours concernant la réalisation d'efforts pour une meilleure intégration du genre dans leur domaine d'enseignement.

e.6 Master européen genre et développement

Le projet de master européen en genre et développement s'inscrit dans le volet de renforcement des compétences du Pôle. Il s'agit d'un projet de mutualisation des enseignements en genre et développement entre les différentes institutions partenaires.

L'expérience d'enseignement du Pôle et les working papers réalisés, permettent de conclure que des formations spécialisées et approfondies dans le domaine du genre et développement sont demandées et que nombre d'étudiant-e-s souhaitent pouvoir valoriser leurs connaissances dans ce domaine par une mention explicite de cette approche dans leur titre académique. Pour pouvoir offrir une formation approfondie de qualité, le Pôle a constaté que les diverses institutions ont besoin de s'associer dans une démarche collective, permettant de conjuguer leurs forces et compétences, de profiter au mieux des ressources limitées qui sont disponibles et de valoriser leurs complémentarités.

Les institutions partenaires du projet sont les suivantes :

- Institut de hautes études internationales et du développement (IHEID) ;
- Département Études genre, Université de Genève, Suisse ;
- Centre Études genre-LIEGE, Université de Lausanne, Suisse ;
- Institute of Social Studies (ISS), La Haye, Pays-Bas ;
- Royal Tropical Institute (KIT), Amsterdam, Pays-Bas.
- Institut d'études du développement (IED), Louvain-la-Neuve, Belgique ;
- Centre d'études, de documentation, de recherche pour les enseignements féministes (CEDREF), Paris 7, France ;
- Institut d'études du développement économique et social (IEDES), Université Paris 1, France ;
- Laboratoire Dynamiques rurales, Université Toulouse Le Mirail, France.

§ Description des objectifs :

Renforcer l'institutionnalisation.

Renforcer les compétences genre avec un master à 120 ECTS dont certains seront validés dans les institutions partenaires (un semestre de mobilité totale et certains enseignements communs à toutes les institutions).

Coordonner l'organisation du master.

§ Description des résultats

Chez les partenaires, les discussions avec les autorités compétentes sont avancées et le processus d'adaptation du plan de cours a démarré. De nombreuses réunions ont déjà eu lieu entre tous les partenaires, la plus récente en juin 2008 à Paris, qui a permis de définir les prochaines étapes du lancement du projet à la rentrée 2009.

§ Forces

Le projet contribuerait de façon consistante au renforcement des compétences en genre et développement en Europe.

Le master sera bilingue (anglais et français) et permettra donc le dialogue inter linguistique.

Ce master a une forte reconnaissance dans le milieu académique romand et francophone européen malgré les contraintes administratives que cela impliquent.

Grâce à la possibilité de bourses pour des étudiants du Sud, le projet montre une certaine ouverture vers le Sud. Erasmus Mundus sera mis à contribution. Erasmus existe déjà pour des étudiant-e-s du Nord.

§ Faiblesses

Il y a des questions sur le fait de ne se relier qu'avec des instituts des branches liées au développement et non pas avec des études internationales, vu le cadre de fusion actuelle.

Le nom choisi n'est pas inclusif du Sud. On constate aussi un manque de partenariat direct avec des institutions du Sud.

D'autre part, hormis la possibilité du système Erasmus-Mundus, il n'y a pas d'autre source de bourses pour des étudiant-e-s du Sud. Cette recherche de financements est en cours.

Il n'y a pas encore de financement pour le démarrage. La phase de créer un ancrage institutionnel a déjà réalisé plusieurs étapes.

e.7 Manuel « Transformer les système de santé :genre et droits en santé de la reproduction »

Dans le cadre du projet de recherche IUED-OMS-RUIG sur Genre et droits en santé de la reproduction, pendant la 2^{ème} phase du projet le Manuel « Transformer les systèmes de santé : genre et droits en santé de la reproduction », a été d'abord adapté, puis traduit, ensuite appliqué lors d'une formation de formateurs/trices ouest-africaines à Genève en février 2006 (6 jours, 6 participant-e-s). Une formation régionale (15 jours, 20 participant-e-s) a eu lieu à Ouagadougou en septembre 2006 au Centre International de Formation en Recherche Action (CIFRA). Ce manuel a été mis à contribution pour le projet e-learning.

f) Outils de communication

f.1 Site internet

Elle s'affiche dans la nouvelle page institutionnel de l'Institut sur le lien www.genre-dev.org

§ Description des objectifs

Diffuser des recherches, des outils, des documents et des actualités (annonces de colloques, publications) sur le genre et développement. En 2006, le site a été reconstruit de façon à inclure et mettre en valeur des contenus nouveaux issus des travaux du Pôle ainsi que d'autres références.

§ Description des résultats

Développement du design fait de façon participative.

Produits, recherches, enseignements, informations, liens genre, etc. actuellement répertoriés dessus (annexe 5.9, en noir).

§ Forces

La page web est un outil qui permet de diffuser des documents de travail, des articles, des sites d'information, des références et des événements d'actualité avec une bonne mise à jour.

La page répond à un besoin d'information et des sources bibliographiques.

L'utilité de la page web a été reconnue par la plupart des personnes interviewées.

§ Faiblesses

A cause de la fusion de l'IUED et l'IUHEI, il y a une migration informatique d'un domaine à l'autre. Pour l'instant, la page web est difficile à trouver si on ne compte pas avec le lien précis.

La page web n'est pas interactive, ce qui limite les échanges. Il faut toutefois remarquer que cela a été un choix en vertu du travail de la mise en place et de la gestion d'une page web interactive qui aurait été représentée et les ressources humaines effectivement disponibles.

Il y a un manque d'informations sur les visites de la page, ce qui empêche de quantifier son usage.

f.2 Banque de données

§ Description des objectifs

Constitution d'une banque de données avec divers champs d'expert-e-s en genre et développement.

§ Description des résultats prévus et non prévus

Base développée dès la 1^{ère} phase du projet en rapatriant des données des colloques de l'Institut.

Les nouvelles entrées dans la base de données se font par inscription en ligne des personnes intéressées et par l'enregistrement par l'administratrice.

§ Forces

La banque de données contient 2000 entrées diversifiées des personnes ressource. Avec des mots clés la base de données peut être consultée pour des informations précises sur des personnes ressources (p.e. spécialité, région géographique et thème de recherche).

La base de données est un outil de communication pour le Pôle qui peut diffuser des informations (publications, évènements, offres d'emploi, appel à candidatures) de façon ciblée.

§ Faiblesses

La banque de données est, au dire de certaines personnes interviewées, sous-utilisée; elle pourrait aussi être mise à disposition des partenaires externes intéressés (y compris la DDC, si un intérêt dans ce sens existe).

Certaines personnes interviewées ont manifesté leur intérêt, en tant que personnes ressources, de recevoir des newsletters, des communications sur les thèmes, etc. Toutefois, cela ne fait pas partie des objectifs du projet.

Manque d'autres entrées qui puissent être utiles pour le monitoring et les retours de consultation.

3.2. Evaluation globale

Pertinence et cohérence

Quant à la pertinence des activités du Pôle, il faut distinguer entre les différentes catégories de partenaires internes et externes.

Par rapport aux besoins de l'ancien IUED, le Pôle a réussi à répondre aux besoins internes de l'Institut pour rattraper l'approche genre et développement (annexe 5.3). L'Université de Genève ayant développé les études genre depuis 1995. L'offre croissante d'activités, notamment d'activités de formations, a toujours été suivie par un correspondant intérêt au niveau de la demande des étudiant-e-s. Le défi pour le futur sera de faire évoluer les expériences acquises de manière à ouvrir des voies pour le développement de la perspective genre auprès de l'ensemble des enseignements du nouvel Institut.

Du point de vue du réseau international des acteurs actifs dans le domaine genre et développement, le Pôle a été pionnier en Suisse romande et dans l'Europe francophone. En dehors du Québec, le Pôle est le seul centre de compétences dont les produits sont en français. Il remplit dans ce sens un besoin reconnu de diffusion du savoir sur genre et développement en langue française. Cependant, certaines personnes interviewées ont soulevé la question si, dans le futur, la diffusion de connaissance en français maintiendra la même importance, vu qu'il y a une forte diffusion de langue anglaise (et en partie en espagnol) au milieu scientifique. Dans ce sens, la question de la pertinence pour la diffusion du savoir devra dans le futur être abordée d'une manière plus différenciée, en distinguant entre les groupes cibles (par exemple en renforçant les liens avec l'Afrique Francophone, où la connaissance de l'anglais est moins diffusée qu'en Europe).

Pour ce qui concerne la pertinence des activités du Pôle du point de vue des besoins des partenaires dans le Sud, l'appréciation est plus mitigée. D'un côté le Pôle a réussi et à former des étudiant-e-s originaires du Sud ou intéressé-e-s par le Sud et, à valoriser le savoir de chercheur-e-s du Sud, en favorisant (en particulier lors des colloques) des échanges entre égaux et une reconnaissance des savoirs d'ici et d'ailleurs. Certains nouveaux produits du Pôle (modules dans le cadre de l'IMAS, e-learning) correspondent aussi aux besoins de formation dans le Sud. D'un autre côté, l'équipe d'évaluation n'a pas pu relever des éléments qui indiquent que les publications du Pôle soient d'utilité pour les activités opérationnelles (par exemple pour les Bureaux de coordination de la DDC et leurs partenaires locaux). Cette impression est renforcée par le fait que presque aucun appui conseil a été fourni à des partenaires dans le Sud.

L'approche du Pôle est tout à fait en concordance avec la DDC, pour qui l'égalité hommes-femmes est un thème transversal prioritaire. Un certain nombre de thématiques sont définis en concertation mutuelle (colloques, Cahiers). Malheureusement, vu les moyens relativement modestes (en termes de finances et de ressources humaines), le Pôle ne peut répondre à tous les besoins en expertise dont a besoin la Centrale de la DDC, qui recourt de ce fait aux services d'autres organisations spécialisées en genre et développement. Ainsi le Pôle est peu impliqué dans les réflexions stratégiques de la DDC au niveau du genre.

En ce qui concerne la cohérence, le Pôle a développé une stratégie d'imbrication des différents volets financés par le projet, ce qui a permis un ensemble de synergies d'activités et des partenaires permettant de maximiser les ressources allouées par le projet.

Efficienc e et durabilité

Les produits du Pôle sont reconnus par leur qualité et leur utilité. La stratégie de synergie à tous niveaux s'est avérée productive. Par rapport aux ressources disponibles, la quantité et la qualité des produits du Pôle sont remarquables. Force est de constater l'omniprésence d'un fort engagement qui a animé l'équipe et, qui jointe aux synergies créées, a permis de développer des activités multiples afin d'atteindre les objectifs envisagés, de manière plus importante qui n'était pas considéré possible au départ avec les moyens limités dont disposait l'équipe. L'annexe 5.10 illustre la maximalisation de l'utilisation des ressources allouées au projet.

Bien que la diversification financière n'a pas été un objectif du projet, le Pôle s'est acheminé dans la voie de trouver d'autres bailleurs de fonds que la DDC. Ainsi, des apports extérieurs dans le cadre du projet IUED/OMS/RUIG atteignent les 250'000 CHF ; pour le projet e-learning (OIF+RUIG) : 75'000. Des apports importants, en tenant compte que la 2ème phase du projet financé par la DDC atteint les 500'000 CHF.

Néanmoins, il faut souligner aussi des aspects moins favorables en relation à la durabilité. Des plans qui envisageraient d'utiliser les réseaux de partenaires mis sur pied pour obtenir des mandats ou des financements par d'autres organismes internationaux aussi importants que la DDC (par ex. l'Union Européenne) n'ont pas été poursuivis. Pour l'heure, la DDC reste quand même le principal partenaire de financement. En contrepartie, cet appui de la DDC vis-à-vis de la thématique genre et développement est reconnu aussi par les partenaires européens du Pôle qui soulèvent les maigres ressources allouées par leur propre Ministère de coopération.

Il n'est pas encore clair dans quelle mesure le nouvel institut envisage de financer les activités du Pôle, après une première phase de démarrage pendant laquelle un appui externe serait fondamental. Le fait qu'un poste de professeur de genre ait été mis au concours est un signal encourageant, mais il faut s'assurer que la nouvelle professeure souhaitera poursuivre les objectifs développés jusqu'ici par le Pôle. Si d'un côté l'enthousiasme de l'équipe a été un facteur très favorable pour l'expansion et la diversification des activités, d'un autre côté des stratégies de financement différentes que la DDC n'ont pas été mises en place.

Mise en réseau

Le Pôle a développé un vaste réseau avec des partenaires universitaires, surtout du Nord et plutôt francophones, étant donné le choix stratégique linguistique¹⁵. Le partenariat avec le Sud est construit d'une part à partir des échanges des colloques et des Cahiers et, d'autre part par les étudiant-e-s du Sud. Des ponts ont été construits avec des institutions anglophones et hispanophones.

Il y a aussi un partenariat avec des organismes de financement de recherches, des organismes bilatéraux et multilatéraux. Le Pôle travaille avec certaines organisations internationales telles que l'OMS dans le cadre de la recherche santé et droits en matière de reproduction, l'UNESCO (recherche MOST et e-learning), le BIT (par le biais des cours au centre de formation du BIT à Turin), l'UNRISD (colloque en janvier 2006, échanges de participation à différents événements), et a commencé à faire intervenir les responsables genre de la plupart

¹⁵ Partenaires du Nord : aux Pays Bas, l'AISS à la Haye et le KIT à Amsterdam ; en Espagne IEPALA; en Belgique l'Institut d'études du développement de l'Université de Louvain, IED, et l'ONG Le Monde selon les femmes, en Belgique ; en France, l'Université Paris 7-CEDREF à Paris; le laboratoire Dynamiques rurales de l'Université Toulouse Le Mirail à Toulouse, l'Institut d'études politiques de l'Université Bordeaux 3, Genre en Action, l'Institut d'études du développement économique et social ; en Suisse, Conférence universitaire Suisse, CUS, Gendercampus.ch, l'Institut de sociologie de l'Université de Neuchâtel ; Études Genre-Unige à Genève ; LIEGE à l'Université de Lausanne ; le Centre interdisciplinaire pour des questions de genre de l'Université de Berne ; Espace femmes international de la Fédération Genevoise de Coopération ; FNS (Fonds National Suisse). Quant aux organisations internationales : OMS, UNESCO (siège et Commission nationale suisse), Organisation internationale de la Francophonie, OIF et BIT.

Partenaires du Sud : IPD/AOS à Ouagadougou ; le CIFRA et le Centre de recherche en santé à Nouna ; l'Institut pour l'éducation populaire du Mali, encore en discussion ; l'Institut fondamental de l'Afrique noire, IFAN, à Dakar ; le National Centre of Competence in Research (NCCR) North South.

des organisations internationales basées à Genève dans le nouveau séminaire Rights and Wrongs.

D'autre part, il a des contacts avec les Bureaux de Coopération de la DDC d'Afrique francophone. C'est ainsi que le Pôle a participé à la rencontre à N'Dali, Bénin (janvier 2007) qui portait sur « L'intégration de la politique pour l'égalité entre hommes et femmes de la DDC dans les orientations stratégiques de la Section Afrique de l'Ouest ». En profitant de cette présence sur place, un atelier « Budgets genre » a été dispensé. Pour le e-learning des partenaires des BUCO d'Afrique de l'Ouest ont été ou seront inclus dans les formations dispensées.

Avec le e-learning une mise en réseau avec des partenaires universitaires africains est en train de se bâtir.

En général, la mise en réseau avec a) les Centres de compétence du Nord, surtout ceux de la Suisse alémanique, et b) des organisations du Sud, y compris les Bureaux de Coopération de la DDC et leurs partenaires pourrait être renforcée à l'égard du renforcement du Sud.

Diffusion des recherches et des connaissances

Les recherches sont diffusées sur la page web qui a des liens avec d'autres institutions. Elles sont partagées et débattues lors des colloques, rencontres et conférences. Elles sont systématisées et capitalisées à travers des publications, qui permettent un autre rayonnement par l'utilisation du milieu universitaire (annexe 5.6). La collection des actes des colloques est on-line sur la page web.

Avant le début de la 1^{ère} phase du projet, le desk genre de la DDC avait une pratique d'amener ces publications lors des visites sur le terrain chez des partenaires francophones. Il y avait aussi une distribution qui se faisait à plusieurs niveaux, à Berne au réseau des points focaux genre, aux Bureaux de Coopération, à d'autres Offices du Département Fédéral des Affaires Etrangères, et à autres organisations gouvernementales avec lesquelles la DDC travaille.

Cette pratique de diffusion a été maintenue, mais d'une manière moins proactive et plus ciblée, d'un côté en relation avec les changements de personnel auprès du desk genre de la DDC, d'autre côté pour des considérations stratégiques : compte tenu de la grande quantité d'informations qui est distribuée aujourd'hui, les desk thématiques de la DDC envisagent de plus en plus une stratégie de distribution individualisée et basée sur les besoins effectifs.

Formations et acquis institutionnels

En général, il faut remarquer que des considérables progrès ont été faits dans l'ancrage institutionnel du genre à l'ancien IUED.

Cette institutionnalisation est visible dans l'augmentation du temps de travail des enseignantes et des assistantes du Pôle grâce à qui des nouvelles offres de formation ont été produites (annexe 5.10).

Quant à l'institutionnalisation des formations, nous retrouvons les 3 séminaires genre et développement, les journées doctorales, l'école doctorales en études genre, le séminaire en deux séquences de l'IMAS, la formation on-line qui débute en 2008, les formations « Regional Training Courses » du NCCR N-S en Amérique centrale et Amérique du Sud et les conférences genre dans les séminaires du tronc commun.

Au niveau des projets du renforcement des compétences genre et développement à l'étude, on retrouve le master européen genre et développement.

Nous rencontrons aussi, les colloques, la collection *Yvonne Preiswerk* des Actes du colloque, la série *Cahiers genre et développement* intégrée à l'ensemble des publications de l'Institut, le fonds documentaire intégré à la bibliothèque, la page web, la banque de données et les working papers.

Il est probable que les expériences de l'ancien IUED seront valorisées dans le nouvel institut. La nomination d'une professeure en genre est un signe dans ce sens. Malgré cela, le Pôle n'a pas vraiment réussi à ancrer le genre de manière transversale dans tous les enseignements de l'ancien IUED. L'ancrage reste faible dans l'ensemble des études du développement, se reposant surtout sur les épaules des coordinatrices du Pôle.

C'est aussi pour cette raison que le Pôle est devenu dans un certain sens « victime de son succès » car la demande est croissante et les ressources limitées. Le Pôle a répondu avec des nouvelles formations offertes toujours par les spécialistes de genre – au lieu de réussir à motiver d'autres membres du corps d'enseignant-e-s à intégrer la perspective transversale du genre dans leur offre de formation spécialisée. Le projet du Pôle pour une approche ciblée comme le master européen en genre et développement est peut-être en partie aussi le résultat de cette faiblesse de la transversalisation du genre dans l'ensemble de l'Institut.

Autres aspects

a) L'orientation stratégique

Il semble que, pendant la durée du projet, le Pôle ne se soit pas penché de manière systématique sur des questions stratégiques : la transversalisation institutionnelle du genre, la nécessité de réviser les volets du projet, le renforcement des échanges avec les partenaires du Sud, les stratégies d'autonomisation financière, etc. La quantité croissante d'activités et le souci d'assurer le financement et la réalisation des activités prévues, ont probablement empêché de prendre du recul pour faire le point et regarder vers le futur.

b) La planification et le monitoring

Les documents de projet et les rapports d'activité présentés par le Pôle à la DDC se focalisent sur les activités planifiées, respectivement accomplies et sur les produits de ces activités. Il y a un manque, par contre, d'informations sur les effets (outcomes) envisagés respectivement réalisés, par exemple au niveau des changements produits auprès des partenaires internes et externes. On constate aussi un certain manque au niveau des réflexions stratégiques sur les orientations futures à prendre (voir ci-dessus) et de l'analyse critique des difficultés rencontrées et des risques liés au projet.

4.- Recommandations

La future orientation stratégique des activités de genre à l'IHEID dépendra du soutien institutionnel interne : i) concernant une prise de décisions sur l'approfondissement et le renforcement de la transversalité des compétences genre qui s'avère nécessaire dans le nouveau contexte, ii) l'allocation des ressources en conséquence, iii) au moins en partie, des intérêts de la nouvelle professeure nommée.

Cette situation d'incertitude ne rend pas facile la tâche de formuler des recommandations pour le projet du Pôle. L'équipe d'évaluation a décidé de formuler des recommandations en vue d'un « status quo modifié », où un Pôle genre et ses produits (optimisés) continuent à exister – avec ou sans appui de la DDC.

Les recommandations sont divisées en deux catégories. Primo, des recommandations générales adressées tant à l'IHEID dont le Pôle en fait partie, qu'à la DDC et aux deux en tant que partenaires. Secundo, des recommandations par produits, adressées au Pôle.

4.1. Recommandations générales

Pour l'IHEID

1. Développer une stratégie de transversalité du genre dans l'Institut, avec des temps de recul prévus, contenant les aspects suivants :
 - i) la mise sur pied d'un programme genre en tenant compte d'une réflexion sur les produits optimisés du Pôle. Le projet genre, développement et relations internationales étant déjà formulé en pourrait être à la base,
 - ii) un partenariat avec le Sud en tant qu'acteur à part entière pour les activités genre menées par l'Institut et pour le transfert de compétences vers le Sud ; et une poursuite de la relation débutée avec des Centres de compétences genre en Suisse romande et avec la Suisse alémanique à travers de Gendercampus,
 - iii) une réflexion sur les possibilités et contraintes d'une diversification financière qui assure les acquis genre institutionnellement,
 - iv) une systématisation de l'expérience d'environ quinze ans de l'ancien IUED sur le développement des compétences institutionnelles genre qui serve d'input pour l'ancrage dans le nouveau contexte institutionnel.
 - v) un effort pour l'obtention des moyens stables et à la hauteur des besoins afin de développer les activités nécessaires à la poursuite de l'institutionnalisation du genre dans l'Institut,
2. Refléter dans les documents du projet et les rapports d'activité, les stratégies développées, les effets envisagés et réalisés (y compris l'ancrage de la perspective genre à l'intérieur de l'Institut) et une analyse critique des difficultés et des risques rencontrés.

3. Développer un système de suivi avec des indicateurs précis sur l'utilisation des compétences genre acquises par les étudiant-e-s, suivant les formations genre du nouvel Institut. On pourrait lier cette nécessité avec les travaux de mémoire ou de recherches des étudiant-e-s.

Pour la DDC,

4. En considérant l'orientation stratégique à moyen terme du domaine thématique et de la section gouvernance de la DDC d'appuyer davantage des centres de compétences du Sud, la DDC pourrait ré-examiner son appui au Pôle en cherchant à se focaliser sur les aspects qui favorisent d'une manière plus directe des organisations du Sud. Dans ce sens, on pourrait envisager l'appui au Pôle sur les volets suivants :
 - i) l'IMAS (module genre) ;
 - ii) le e-learning ;
 - iii) la promotion d'échanges entre centres de compétences Nord-Sud et Sud-Sud (ce qui ne doit pas nécessairement avoir lieu dans le cadre des colloques à Genève, mais pourrait avoir lieu d'une manière plus décentralisée);
 - iv) les bourses pour des étudiant-e-s du Sud qui voudraient participer à des formations genre offertes par l'Institut.
5. Trouver un type de contrat de coopération DDC-IHEID qui puisse permettre à la DDC s'impliquer d'une façon institutionnelle dans les demandes stratégiques du Pôle (Comité scientifique, espaces de débat et de discussion académico-opérationnel, etc.) tout en gardant l'autonomie encouragée pendant la 2^{ème} phase du projet avec le contrat « contribution ».

Pour l'IHEID et la DDC,

6. Créer un espace systématique de travail entre les instances concernées de la DDC et les instances genre de l'IHEID, où le Pôle devienne un véritable « think-tank » afin de :
 - a) profiter des savoirs académiques et opérationnels des deux,
 - ii) permettre au Pôle d'approcher les besoins sur le terrain vis-à-vis des formations telles que le e-learning ou l'IMAS et/ou de capacity building des partenaires du Sud.
 - iii) réfléchir sur de recherches au niveau de policy (analyses comparées entre pays du Sud sur certaines thématiques, etc.), ce qui pourrait être pertinent pour les

acteurs de développement comme la DDC et en même temps mieux correspondre aux orientations plus fortement académiques du nouvel Institut.

- iv) permettre l'accroissement des synergies avec d'autres Centres de compétences genre financés par la DDC en Suisse et ailleurs du moins une fois par année.
- v) entamer des discussions sur la persistance de l'usage opérationnel des démarches classiques (analyse des rôles et des besoins, méthodologie de la toile, etc.) et la possibilité d'intégrer des nouvelles réflexions issues des colloques, conférences, workings papers que le Pôle a produits.

4.2. Recommandations par produits

Ces recommandations sont conçues dans le cas où ces produits vont continuer. Dans cette situation, le projet de « Programme genre, développement et relations internationales » est un document à revisiter face à un probable renouvellement de projet dans le nouveau contexte institutionnel de l'Institut.

Colloques

1. Chercher à le co-financer par des organismes d'appui à la recherche.
2. Renforcer la promotion et la diffusion des colloques.
3. Instaurer des forums comme suite des colloques ou de la présentation des cahiers et avoir une dynamique d'échanges. Voir les colloques comme un point de départ et non pas comme un aboutissement.

Cahiers genre et développement

4. Etudier si le moment est venu d'évoluer vers une revue Genre & Développement, ce qui implique des appels d'offres et une autre organisation. En dépendant de la future disponibilité des ressources, on pourrait alternativement maintenir l'actuelle publication et créer une revue avec un accent plus développé sur les connaissances et les partenaires du Sud ainsi comme la diffusion au Sud.
5. Trouver des moyens qui permettent de renforcer le rôle du comité éditorial.

Fonds Documentaire

6. Rendre le fonds documentaire plus visible dans la nouvelle bibliothèque, vu sa probable dispersion dans d'autres thématiques.

7. Faire des flyers de divulgation pour intéresser les étudiants.
8. Relever des indicateurs d'utilisation et de satisfaction en bibliothèque pour un meilleur suivi.

Formations, working papers, rencontres, outils de communication

Séminaire IMAS

9. Mettre davantage en exergue les expériences des étudiant-e-s.
10. Renforcer le dialogue entre les expériences de terrain et l'abstraction des thématiques et des débats.

On-line (e-learning)

11. Etendre et perfectionner l'offre, en particulier en créant plus espaces d'échange et en s'appuyait davantage sur les expériences des apprenant-e-s.
12. Entretenir de manière proactive les liens avec les sections DDC intéressées au projet.
13. Renforcer les partenaires locaux. Un positionnement de l'Institut en découle.

Master européen genre et développement

14. Compléter les démarches et les accords nécessaires pour le démarrage du « Master européen genre et développement » comme prévu, à la rentrée académique 2009. Estimer la charge de travail pour l'Institut qui aura la tâche de coordination; cela serait un élément additionnel important pour sa mise en oeuvre.
15. Penser à la possibilité de changer le nom afin de le faire plus inclusif du Sud. Quelques suggestions : Master Monde G&D, Master interuniversitaire G&&, Master intercampus genre et développement, etc.
16. Développer un partenariat avec des acteurs du Sud.

Working papers et rencontres

17. Maintenir ces rubriques en se concentrant sur les sujets qui seront stratégiquement nécessaires pour la future orientation du Pôle.

Outils de communication

Page web

18. Rendre la page web plus visible sur la page d'accueil institutionnelle et sur le moteur de recherche informatique google.

Banque de données

19. Développer une nouvelle stratégie de communication envers les expert-e-s inscrit-e-s à la banque de données.
20. Réadapter et développer d'autres entrées pour relever l'utilité de la consultation de la banque de données et le monitoring de son utilisation.

5.- Annexes

5.1. TOR

5.2. Méthodologie

5.2.1. Liste d'entretiens

5.2.2. Questionnaires (2)

5.2.3. Méthodologie de l'atelier avec le Pôle Genre et développement et graphique du futur « rêvé » par l'équipe du Pôle.

5.3. Propos historique de la mise sur place de la perspective genre à l'IUED (actuel IHEID)

5.4. Participant-e-s IMAS /séminaire genre et développement 2006-2007

5.5. Evaluation séminaire genre IMAS 2006-2007

5.6. Articles de presse et références publiées à propos des Cahiers Genre et Développement

5.7. Ventes des Cahiers, Editorial L'Harmattan

5.8. Livres : processus d'acquisition

5.9. Sujets de colloques, publications, recherches et séminaires

5.10 Ressources humaines du Pôle et financements

Annexe 5.1

Termes de référence de l'évaluation externe des activités du Pôle genre et développement de l'IHEID pour la période de 2003 - 2008

1. Mandat de l'évaluation

Par ordre du Pôle genre et développement de l'IHEID et de la Direction pour le développement et la coopération DDC, Mme Luisa Cruz Hefti et M. Guido Beltrani effectueront une évaluation des structures institutionnelles et des activités et résultats atteints du Pôle genre pendant la période 2003-2008 ainsi que de la coopération entre le pôle genre et développement et la DDC. Cette évaluation sera menée entre avril et juin 2008, les résultats de l'évaluation seront présentés dans un rapport le 7 juillet 2008 au plus tard.

2. Contexte de l'évaluation

Le Pôle genre et développement de l'Institut de hautes études internationales et du développement (IHEID, anciennement Institut universitaire d'études du développement-IUED) a été mis en place avec le soutien de la Direction pour le développement et la coopération suisse (DDC) avec le mandat de créer un pôle de compétences en genre et développement. Il a pour objectif de poursuivre et renforcer les activités favorisant la réflexion, la recherche, la formation et les échanges sur l'intégration transversale de la perspective de genre au sein des études et de la pratique du développement. Le but de la première phase du soutien de la DDC sous forme de mandat de 2003 à 2005 était d'établir ce Pôle et de construire une base solide pour les activités du Pôle genre. Le but de la deuxième phase du soutien de la DDC sous forme de contribution de 2006 à 2008 était de consolider le Pôle genre pour poursuivre et renforcer ses initiatives concernant la réflexion, la recherche, la formation et les échanges sur l'intégration transversale de la perspective du genre au sein des études et de la pratique du développement. Les groupes cibles dès la première phase étaient des étudiant-es de l'IUED et d'autres universités suisses, mais aussi les opérationnel-les du terrain, les activistes et les chercheur-euses et les étudiant-es du Sud.

Le contrat entre le Pôle genre et développement et la DDC pour la phase 2006-2008 prévoyait une évaluation externe des activités du Pôle genre et développement dans une démarche de capitalisation et de réflexion stratégique. Cette évaluation externe sera financée par les moyens prévus au budget du projet avec si nécessaire un soutien complémentaire de la DDC. Les résultats et recommandations de cette évaluation constitueront la base pour la décision de la DDC sur les modalités d'une coopération éventuelle à partir de 2009.

3. Objectifs de l'évaluation

L'évaluation poursuit les trois buts principaux suivants:

- 1) Appréciation des résultats atteints/produits selon les objectifs et activités prévus pendant les deux phases (I: 2003-2005, II: 2006-2008) et recommandations pour le futur.
- 2) Appréciation du développement du Pôle genre et développement de l'IHEID comme projet et prestataire des services de 2003 à 2008 et recommandations pour le futur.

- 3) Appréciation de la collaboration entre le Pôle genre et développement, ses partenaires et la DDC et recommandations pour le futur.

Concrètement, les évaluateurs vont :

- 1) comparer les résultats obtenus avec les objectifs initiaux du projet
- 2) apprécier la pertinence et la cohérence des activités menées au cours des deux phases de 2003 à 2008
- 3) évaluer l'efficacité des moyens utilisés en regard des objectifs du projet et des résultats obtenus
- 4) étudier les résultats obtenus non prévus dans les objectifs du projet
- 5) faire des recommandations quant à la poursuite et éventuellement les réorientations du programme
- 6) apprécier l'évolution du réseau d'institutions et de professionnels dans le domaine du genre et développement et les partenariats mis en place avec des institutions de Suisse romande et en Europe ou dans les pays du Sud
- 7) évaluer la diffusion des recherches et connaissances en français sur le thème du genre et développement (par l'intermédiaire du fonds documentaire, du site Internet, des Actes des colloques genre et développement, des Cahiers genre et développement)
- 8) évaluer les activités de formation dans le domaine du genre et développement et si les activités menées ont entraîné un renforcement de l'intégration transversale du genre à l'IHEID, l'institutionnalisation du genre, si elles ont entraîné davantage de recherches et permis de renforcer les compétences en genre et développement

4. Résultats attendus

Les résultats attendus de cette évaluation sont les suivants:

- 1) Informations sur l'accomplissement des objectifs et activités convenus entre la DDC et le Pôle genre et développement de l'IHEID
- 2) Des indications concernant la demande et l'utilité des prestations du Pôle genre et développement de l'IHEID pour ses étudiant-es, partenaires et la DDC
- 3) Analyse concernant le passé et les perspectives futures de l'ancrage du Pôle genre/l'approche genre dans l'IHEID
- 4) Estimation de la stabilité institutionnelle (y compris personnelle et financière) du Pôle genre dans l'IHEID et ses perspectives de pérennité
- 5) Analyse du positionnement du Pôle genre dans le contexte scientifique en Suisse, en Europe et dans le Sud et appréciation de sa place auprès de ses partenaires au passé et au futur
- 6) Informations sur l'utilisation efficace des ressources personnelles et financières par le Pôle genre et développement de l'IHEID-recommandations pour le futur.
- 7) Une base d'informations complètes, objectives et bien fondées pour définir les axes principaux d'une éventuelle continuation de la coopération entre le Pôle genre et développement de l'IHEID et la DDC.

5. Méthodologie

L'évaluation sera faite par Mme Luisa Cruz Hefti et M. Guido Beltrani.

La base de l'évaluation sera des entretiens personnels, par téléphone et/ou par courriel et la lecture des documents essentiels.

Des entretiens seront conduits avec les personnes suivantes:

- Les responsables et tout le personnel du Pôle genre et développement de l'IHEID;
- Le directeur de l'IHEID et du IMAS ;
- Des étudiant-es présent-es et ancien-es de la Suisse, du Nord et du Sud (4-5 par groupe);
- Les partenaires en Suisse, en Europe et au Sud les plus importants;
- Le chef de la section gouvernance et les chargées de programme concernées;
- Les chef-fes et chargé-es de programmes des autres divisions de la DDC concernés (par exemple la section Afrique de l'Ouest);
- Les coordonnateurs-trices et chargé-es de programmes concernés aux Bureaux de coopération de la DDC dans les pays concernés (par exemple au Burkina Faso et au Mali)
- Des participant-es régulier-ères au colloque genre et développement.

Les documents suivants seront étudiés et analysés:

- Pôle genre et développement de l'IHEID: documents de projet, rapports annuels d'activité, documents budgétaires et comptables, publications.
- DDC: propositions de crédit, contrats, etc.
- autres: si nécessaires et accessibles.

Pour les interviews, un questionnaire de base sera utilisé, qui sera envoyé aux personnes interviewées une ou deux semaines à l'avance. L'évaluateur-trice inclura des questions plus spécifiques et adaptées au profil de ces personnes.

6. Rapport d'évaluation

6.1. Structure et contenu du rapport

Le rapport sera structuré sur la base des objectifs et résultats attendus susmentionnés. Il contiendra un résumé du rapport (*executive summary*) sur une page au début et un résumé des recommandations sur deux pages à la fin du rapport.

6.2. Langue, forme et modalité de remise

Le rapport sera rédigé en français et comprendra 20 pages au plus sans annexes. Des informations importantes supplémentaires seront mises dans l'annexe.

Un rapport provisoire sera remis au Pôle genre et développement ainsi qu'à la DDC le 2 juin 2008 au plus tard. Les remarques des deux parties seront incluses dans le rapport (par exemple dans les annexes).

Le rapport final sera remis au Pôle genre ainsi qu'à la DDC le 17 juin 2008 au plus tard et discuté entre les trois parties le 7 juillet 2008.

7. Obligations de l'évaluatrice

L'évaluation sera effectuée par Mme Luisa Cruz Hefti et M. Guido Beltrani.

Mme Cruz Hefti et M. Beltrani devront analyser tous les documents nécessaires et conduire des entretiens avec tous les acteurs et actrices importants. Ils respecteront strictement les délais pour le rapport. Ils donneront leurs observations, opinions et recommandations d'une façon concrète, objective, équilibrée et transparente. Ils fonderont des critiques ainsi que des

déclarations positives sur des faits concrets. En cas de problèmes (désaccord dans l'équipe ou entre l'équipe et des autres participants de l'évaluation), ils chercheront à les résoudre immédiatement ou se tourneront vers le Pôle genre et développement et la DDC pour soutien.

8. Calendrier

Période	Activité	L. Cruz	G. Beltrani
14-25 avril	Étude des documents et préparation des entretiens	5 jours	2 jours
28 avril – 16 mai	Entretiens et rédaction des fiches d'entretien	15 jours	5 jours
19 mai – 30 mai	Analyse des données et rédaction du rapport	8 jours	2 jours
2 juin	Remise du rapport provisoire au Pôle genre et à la DDC	-----	-----
16-17 juin	Élaboration du rapport définitif	1.5 jours	-----
7 juillet	Discussion évaluateurs – Pôle genre – DDC	0.5 jours	0.5 jours
		30 jours	9.5 jours

9. Budget

Frais	Charge Pôle genre	Charge DDC
Honoraires Luisa Cruz Heft (30 jours)	8'500	8'500
Salaire Guido Beltrani (9,5 jours)	0	xx
Frais de déplacement	500	0
Reproduction du rapport	500	0
Total	9'500	8'500

Annexe 5.2

Méthodologie

5.2.1. Liste des personnes interviewées

Personne interviewée	Fonction	Moyen
Pôle genre		
Christine Verschuur	Chargée des cours G&D	Présentiel
Fenneke Reysoo	Senior Lecturer, Development Studies	Présentiel
Emmanuelle Chauvet	Assistante Pôle G&D	Présentiel
Isabelle Vuillemin-Raval	Bibliothèque Pôle G&D	Présentiel
Ariane Mariot	Webmistress Pôle G&D	Présentiel
Larissa Barbosa	Assistante des séminaires et du Colloque	Présentiel
IHEID		
Michel Carton	Vice Directeur IHEID	Présentiel
Philippe Burrin	Directeur IHEID	Présentiel
Daniel Fino	Responsable IMAS	Présentiel
Catherine Fragnière	Collaboratrice du service des publications IHEID	Présentiel
DDC		
Milena Mihajlovic et Anne Marie Sancar	Desk genre	Présentiel
René Holenstein	Chef section gouvernance	Tél.
Jean-François Cuénod	Ancien chef section gouvernance	Présentiel
Anne Zwahlen	Cheffe adjointe Section Afrique Occidentale	Présentiel
Olivier Berthoud	Chef de Section Cours et Bourses	Présentiel
Chrystel Ferret	Cheffe Buco Ouagadougou.	@ & Tél
BuCo Hanoi, BuCo Lima, BuCo Bamako ; Section GUS (Anne Savary), Section Amérique Latine (Ursula Läubli), Section Politique du Développement (Martin Fässler) : Contacté-e-s par l'équipe d'évaluation, mais finalement les interviews n'ont pas eu lieu vu que les unités et personnes en question n'avaient eu pas ou très peu de contact avec le Pôle	---	---
Etudiant-e-s formation complémentaire genre et développement (2007)		
E-learning		
Deborah Barry (f), Burkina Faso		@

Personne interviewée	Fonction	Moyen
Etienne Ouegraogo (h) Burkina Faso		@
Modibo Sacko (h), Mali		@
Célia Romulus, Enfants du Monde		@
Etudes genre Suisse		
Hélène Fueger	Gleichstellungsbüro der Universität Fribourg:	Tél
Lorena Parini	Université de Genève	@
Patricia Roux	Université de Lausanne	Présentiel
Brigitte Schnegg et Sabin Bieri	Interdisziplinäres Zentrum für Frauen und Geschlechterforschung IZFG, Université de Berne	Tél. et @
Etudes genre Europe		
Isabel Yepez	Université de Louvain	Tél
Jules Falquet	Cedref, Centre d'enseignement de documentation et de recherche, Paris VII	Tél.
ONG et autres organisations		
Elisabeth Haemming	FGC, Enfants du Monde ; Chargée de Programme	Tél.
Carmelo García	IEPALA	@
Claudy Vouhé	Genre en Action	Tél
Suzane Lerch	EFI, Coordinatrice et fondatrice	Présentiel

5.2.2. Questionnaires

1. Quel a été l'apport le plus important du Pôle G&D à l'Iuéd ? (contribution à la formation, rattrapage francophone, épistémologique, développement d'idées, recherches, publications, échanges, fonds documentaire, renforcement des compétences opérationnelles).
2. Est-ce que, en plus de cela, le Pôle Genre a réussi à entraîner une meilleure intégration transversale du genre dans l'IUED ? Quelle est votre expérience?
3. Par rapport à d'autres projets de l'Iuéd financés par la DDC, quelle est votre opinion générale du Pôle genre, et en particulier des activités financées par la DDC ?
4. Quelle est votre opinion du déroulement et de l'efficacité du projet ? (rapport moyens financiers et personnels/produits)
5. Comment jugez-vous la mise en réseau nationale et internationale du Pôle Genre par rapport à d'autres centres de compétences de l'IUED ?
6. Aux niveaux de partenaires académiques et du développement (ville de Genève, Europe, autres régions) quelles sont les retombées que vous en avez pu constater ?
7. En général, qui ont été d'après-vous les groupes qui ont bénéficié davantage des activités financées par la DDC ?
8. Il y a eu certainement des résultats non prévus (+ et -) ? Pouvez-vous les répertorier ?
9. Quelles possibilités voyez vous pour l'évolution future des différents volets d'activités du Pôle Genre y compris le e-learning ? Face à une éventuelle optimisation des ressources quels sont les axes du Pôle G&D que vous prioriseriez et pour quelles raisons?
10. Comment jugez-vous les opportunités d'institutionnalisation de l'approche genre et développement et du Pôle Genre auprès du nouvel Institut, y compris la stabilité financière? (Une place pour un-e professeur-e est ouverte au concours, école doctorale romande en cours de route, Master européen G&D, Cahiers G&D). Quel horizon temporel jugez-vous approprié pour une éventuelle poursuite de l'appui financier par la DDC ?
11. Quelle est votre opinion sur l'expérience des projets avec la DDC sous les formes « mandat », « programme », centre de compétences? Quelle serait la façon optimale à recommander ?
12. Comment envisagez-vous une continuation de la collaboration DDC-nouvel IHEID ? Commentaires sur le « global package » ? Recommandations à faire ?
13. Pour résumer, quelles sont d'après vous les 3 principales forces et les 3 principales faiblesses du Pôle Genre de l'IHEID ?

FORMATIONS OFFERTES PAR LE PÔLE GENRE DE L'IUED (RESP. IHEID)¹⁶ QUESTIONNAIRE POUR LES ÉTUDIANT(E)S

La Direction du Développement et de la Coopération (DDC) et le Pôle Genre ont mandaté une équipe de deux consultants pour une évaluation externe des activités réalisées par le Pôle Genre. Pour ce faire, nous nous permettons de vous faire parvenir ce questionnaire et vous prions de le remplir d'ici le **15 mai 2008**. Il demande environ 20 minutes. Les données seront traitées de manière anonyme. Le questionnaire est dirigé aux étudiant(e)s de l'IUED, resp. de l'IHEID, qui ont décidé de suivre (ou de ne pas suivre) des formations offertes par le Pôle Genre pendant la période 2003 – 2008. Le formulaire, même si au passé, s'adresse aussi aux étudiant(e)s qui suivent actuellement un cours.

Nom et prénom :

Numéro de téléphone :

Adresse e-mail :

Semestres fréquentés au moment des cours :

Pour les étudiant(e)s qui ont travaillé ou travaillent :

Poste de travail occupé au moment du cours :

Poste de travail occupé aujourd'hui :

1. Avez-vous suivi pendant la période 2003 – 2008 des activités de formation (y compris e-learning) organisées par le Pôle Genre de l'IUED (resp. de l'IHEID)?

Oui (continuer avec les questions de 2 à 9 et de 11 à 15)

Non (continuer avec les questions de 10 à 15)

2. Quelles activités de formation avez-vous suivi ?

Formation :	Année :
1.	
2.	
3.	

¹⁶ Depuis la fusion avec l'HEI, l'IUED fait partie du nouvel institut IHEID. Dans cette enquête, nous nous référons aux activités du Pôle Genre réalisées pendant la période 2003 – 2008, c'est-à-dire soit dans l'ancien cadre de l'IUED que dans le nouveau de l'IHEID.

3. Est-ce que les formations ont répondu à vos attentes ?

Oui		Partiellement		Non
<input type="checkbox"/>	<input type="checkbox"/>	<input type="checkbox"/>	<input type="checkbox"/>	<input type="checkbox"/>

Commentaires :

4. Comment jugez-vous la qualité des formations suivies ?

Très bonne		Moyenne		Insatisfaisante
<input type="checkbox"/>	<input type="checkbox"/>	<input type="checkbox"/>	<input type="checkbox"/>	<input type="checkbox"/>

b. Dans le cas où vous avez suivi plusieurs formations, est-ce qu'il y a eu des différences entre ces formations au niveau de la qualité ?

Oui		Partiellement		Non
<input type="checkbox"/>	<input type="checkbox"/>	<input type="checkbox"/>	<input type="checkbox"/>	<input type="checkbox"/>

Commentaires explicatifs :

5. Dans le cas où vous exercez déjà une activité professionnelle liée à vos études, est-ce que la participation aux formations du Pôle Genre vous a été utile ? Représentent-elles une plus-value pour votre travail ?

Oui		Partiellement		Non
<input type="checkbox"/>	<input type="checkbox"/>	<input type="checkbox"/>	<input type="checkbox"/>	<input type="checkbox"/>

Si la réponse est oui, pouvez-vous donner des exemples concrets ?

Si la réponse est non, quelles en sont les raisons ?

6. De façon plus spécifique, quel est votre avis par rapport à votre vécu à propos des suivants commentaires ?

	Oui parfaitement		Partiellement		Non
« Le choix du thème des formations était approprié »	<input type="checkbox"/>	<input type="checkbox"/>	<input type="checkbox"/>	<input type="checkbox"/>	<input type="checkbox"/>
« Le niveau des formations était adapté aux compétences des participants »	<input type="checkbox"/>	<input type="checkbox"/>	<input type="checkbox"/>	<input type="checkbox"/>	<input type="checkbox"/>
« La proportion entre théorie, discussion et travaux pratiques était appropriée »	<input type="checkbox"/>	<input type="checkbox"/>	<input type="checkbox"/>	<input type="checkbox"/>	<input type="checkbox"/>
« L'implication des participants dans les formations était suffisante »	<input type="checkbox"/>	<input type="checkbox"/>	<input type="checkbox"/>	<input type="checkbox"/>	<input type="checkbox"/>
	Oui parfaitement		Partiellement		Non
« Le suivi de la part des encadreurs/-euses des cours était bon »	<input type="checkbox"/>	<input type="checkbox"/>	<input type="checkbox"/>	<input type="checkbox"/>	<input type="checkbox"/>
« Les formations ont su répondre à mes interrogations en matière de genre »	<input type="checkbox"/>	<input type="checkbox"/>	<input type="checkbox"/>	<input type="checkbox"/>	<input type="checkbox"/>
« La quantité et la qualité des documents distribués était adéquate »	<input type="checkbox"/>	<input type="checkbox"/>	<input type="checkbox"/>	<input type="checkbox"/>	<input type="checkbox"/>
« Les formations m'ont donné une base solide par rapport à la thématique du genre »	<input type="checkbox"/>	<input type="checkbox"/>	<input type="checkbox"/>	<input type="checkbox"/>	<input type="checkbox"/>
« Les formations m'ont donné des instruments concrets utiles »	<input type="checkbox"/>	<input type="checkbox"/>	<input type="checkbox"/>	<input type="checkbox"/>	<input type="checkbox"/>
« Les formations m'ont permis de garder des contacts utiles avec les intervenants et les participants »	<input type="checkbox"/>	<input type="checkbox"/>	<input type="checkbox"/>	<input type="checkbox"/>	<input type="checkbox"/>
« Les cours étaient passionnants »	<input type="checkbox"/>	<input type="checkbox"/>	<input type="checkbox"/>	<input type="checkbox"/>	<input type="checkbox"/>

Commentaires :

7. Quelle appréciation globale donnez-vous aux formations ?

Très bonne		Moyenne		Insatisfaisante
<input type="checkbox"/>	<input type="checkbox"/>	<input type="checkbox"/>	<input type="checkbox"/>	<input type="checkbox"/>

Commentaires :

8. Qu'avez-vous apprécié le plus dans les formations du Pôle Genre ?

9. Qu'avez-vous apprécié le moins dans les formations du Pôle Genre ?

10. Si vous n'avez pas suivi les formations du Pôle Genre, quelles en sont les raisons ?

	Correspond		Correspond partiellement		Ne correspond pas
Je n'étais pas au courant de l'existence de ces formations	<input type="checkbox"/>	<input type="checkbox"/>	<input type="checkbox"/>	<input type="checkbox"/>	<input type="checkbox"/>
J'aurais aimé suivre les formations, mais j'y ai renoncé par manque de temps	<input type="checkbox"/>	<input type="checkbox"/>	<input type="checkbox"/>	<input type="checkbox"/>	<input type="checkbox"/>
	Correspond		Correspond partiellement		Ne correspond pas
J'aurais aimé suivre les formations, mais j'y ai renoncé à cause d'une superposition dans la plage horaire des cours	<input type="checkbox"/>	<input type="checkbox"/>	<input type="checkbox"/>	<input type="checkbox"/>	<input type="checkbox"/>
J'aurais aimé suivre des formations sur les questions de genre, mais les formations offertes ne correspondaient pas à mes besoins	<input type="checkbox"/>	<input type="checkbox"/>	<input type="checkbox"/>	<input type="checkbox"/>	<input type="checkbox"/>
Explications :					
La thématique du genre n'était pas une priorité pour moi	<input type="checkbox"/>	<input type="checkbox"/>	<input type="checkbox"/>	<input type="checkbox"/>	<input type="checkbox"/>
Autres raisons :	<input type="checkbox"/>	<input type="checkbox"/>	<input type="checkbox"/>	<input type="checkbox"/>	<input type="checkbox"/>

Commentaires :

11. A part les formations, y-a-t'il d'autres services offerts par le Pôle Genre dont vous vous servez ?

<input type="checkbox"/> Colloques Genre et Développement
<input type="checkbox"/> Actes des Colloques Genre et Développement
<input type="checkbox"/> Fond documentaire
<input type="checkbox"/> Cahiers Genre et Développement
<input type="checkbox"/> Autres Lesquels ?
<input type="checkbox"/> Aucun

Commentaires :

12. Etes-vous inscrit-e à la base de données G&D en tant qu'intéressé-e ou expert-e genre ?

Oui

Non

b. Dans le cas où votre réponse a été « oui » :Y-a-t'il eu des échanges ?

Oui

Quelle opinion vous en avez ?

Non

Commentaires :

13. Avez-vous visité la page web Gender & Développement ?

Oui

Quelle opinion vous en avez ?

Non

Commentaires :

14. Est-ce que prévoyez d'avoir dans le futur des échanges avec le Pôle Genre ?

Oui	Eventuellement	Non
<input type="checkbox"/>	<input type="checkbox"/>	<input type="checkbox"/>

Commentaires explicatifs :

15. Avez-vous des commentaires supplémentaires que vous voulez ajouter ?

L'équipe d'évaluation vous remercie !
Veillez retourner ce document d'ici le 15 Mai 2008 à :
 Luisa Cruz Hefti, e-mail: chluisa@gmail.com et
 Guido Beltrani, e-mail : guido.beltrani@deza.admin.ch

5.2.3. Méthodologie de l'atelier avec le Pôle Genre et développement et graphique du futur «rêvé» par l'équipe du Pôle

Atelier avec le Pôle genre

Date : mardi 6 mai 2008

Durée : 15h - 18h

Lieu : IUED

Objectif : Obtenir de la part de l'équipe une vue d'ensemble sur le projet Pôle genre 2003-2008 pour chaque volet

Programme :

1. Présentation de l'atelier, Luisa, 3'
2. Présentation rapide du groupe (voyant que tout le monde ne nous connaît pas forcément), 5'
3. Présentation de la méthodologie, Guido, 3'

Méthodologie

a) Revue sur chaque volet : 20'

- § Colloques
- § Publications Cahiers G&D
- § Fonds de documentation
- § Renforcement de compétences
- § Autres activités du Pôle

Ecrire sur des cartes trois activités les + importantes en rapport à chaque axe et le placer sur l'année respective, 15'

	2003	2004	2005	2006	2007	2008
Colloques						
Publications Cahiers G&D						
Fonds de documentation						
Renforcement de compétences						
Autres activités du Pôle						

* Peut-être il sera nécessaire un grand papier pour chaque axe

b) En un carton, mettre nom, temps engagé pour le Pôle et temps réel consacré au Pôle, en moyenne depuis 2003 (en heures par semaine), 10'

c) Demander au groupe de répondre individuellement, par le moyen des cartons et par chaque volet, i) quels deux forteresses ont été rencontrées ; ii) quelles deux faiblesses ont été rencontrées, 20'

* Peut-être il sera nécessaire aussi un grand papier pour chaque axe

	Forces	Faiblesses
Colloques		
Publications Cahiers G&D		
Fonds de documentation		
Renforcement de compétences		
Autres activités du Pôle		

e) Par le moyen des images, musiques, etc. mises à disposition exprimer quel est le futur que chacune envisage du Pôle (rêver), 15'

e) Toutes ensemble et par le moyen du grand papier faire un « mapeo » des partenaires et des réseaux et dessiner les liens existants avec une couleur et les liens souhaités avec une autre couleur, 15'

e) Demander des commentaires à ajouter s'il y en a, 10'

Tâches :

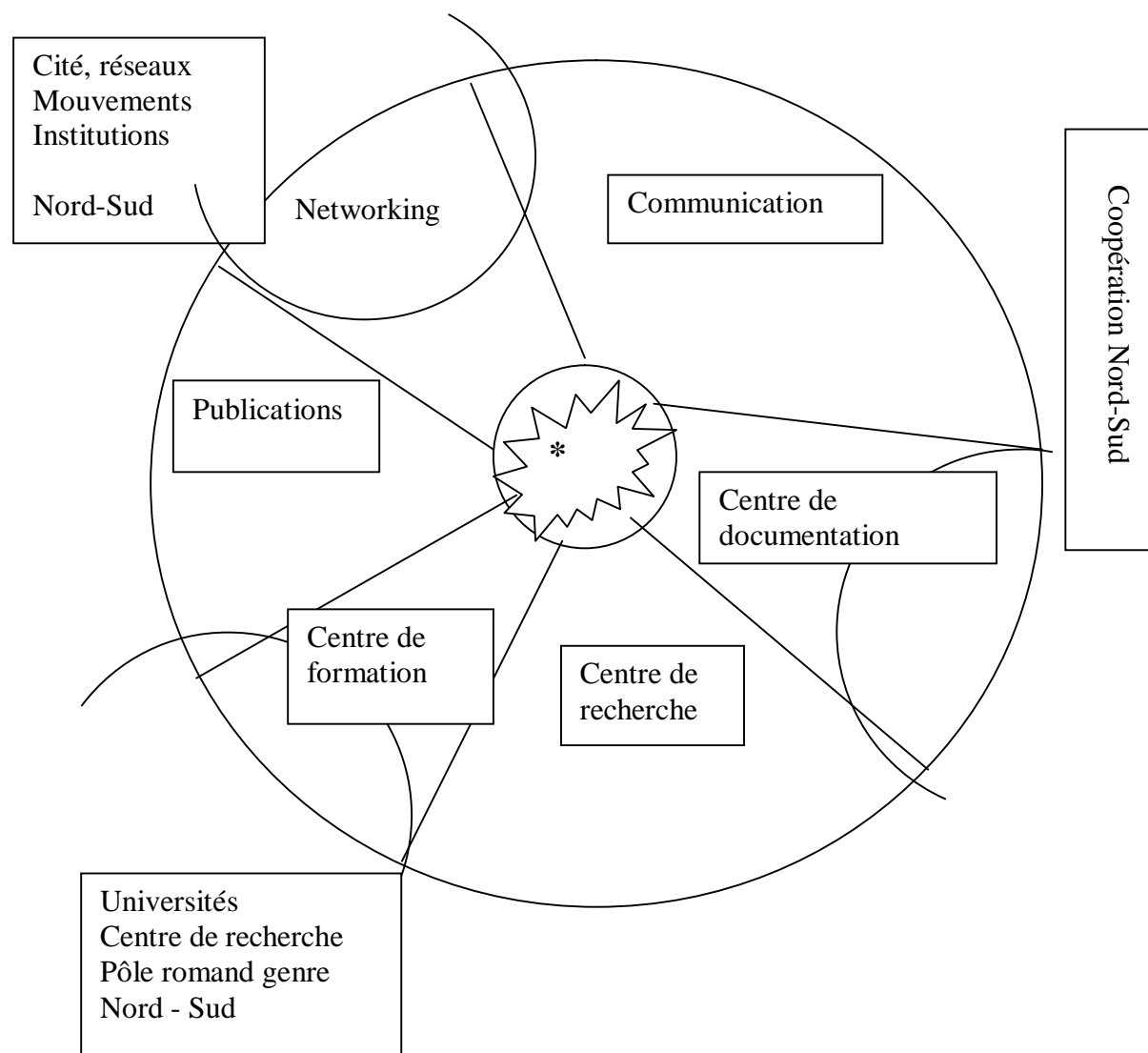
Conduction : Luisa

Co-conduction, observation et notes : Guido

Matériels

- § Cartons de 15x10 cm (2 cents)
- § Feutres en couleurs
- § 20 Grands papiers pour coller dessus les cartons –réponses (questions : a,b,c)
- § 2 supports de grands papiers, avec des vises
- § Scotch
- § Une paire des ciseaux
- § Appareil à musique (cd) + disques des musiques du monde
- § Revues +journaux + tissus du monde + objets du monde (chapeaux, masques, etc.)
- § Appareil à photos.

Ce diagramme est le rêve imagé du **futur du Pôle**, travaillé par l'équipe lors de l'atelier du 6 mai 2008.



* Au centre : une démarche critique genre et développement actualisée en permanence.

Annexe 5.3

Historique du Pôle genre et développement à l'IHEID

Propos extraits de l'entretien soutenu avec Christine Verschuur
Responsable du Pôle genre et développement de l'IHEID

Le Pôle naît d'une volonté de la DDC, en particulier de Chrystel Ferret qui était la responsable genre à l'époque, de donner plus de cohérence à toutes les différentes contributions que faisaient la DDC dans différents programmes. La DDC finançait Espace femmes International (EFI) et l'IUED, et il y avait des collaborations entre EFI et l'IUED. L'idée était de faire quelque chose de plus cohérent, de plus global. Au lieu de faire chaque année un budget pour un colloque, faire plutôt une proposition pour trois ans en incluant différentes activités. Ce qui facilitait la gestion.

Ça coïncidait avec le fait que j'avais été recrutée à l'IUED et c'était aussi une façon de soutenir EFI pour mieux profiter de son centre de documentation qui était très important mais qui ne pouvait pas être l'objet d'un soutien spécifique. Tout allait ensemble car il y avait une nouvelle dynamique qui se mettait en place. En plus, y avait le manque des personnes mieux formées dans le domaine genre et développement à la DDC afin de participer à des évaluations, répondre à l'appel quand on cherche des spécialistes genre et développement et dans d'autres programmes de développement. L'IUED pouvait accomplir ce rôle. Ça permettait de mettre ensemble, pleins d'idées intéressantes qui étaient en cours.

A l'époque c'était prévu avec la DDC de définir une stratégie de formation qui serait mis en oeuvre par l'IUED afin de répondre à cette demande qui venait à la fois de la DDC et des étudiantes. Cette demande de nos étudiants était de voir comment intervenir quand on a un projet de développement et qu'on veut intégrer cette dimension genre.

C'était le moment où l'IUED avait enfin institutionnalisé les activités genre. Avant l'arrivée de Fenneke Reysoo, le genre était une activité relativement marginale à l'IUED, il y avait le colloque genre et il n'y avait pas vraiment un séminaire, il n'y avait pas une personne engagée. La personne qui travaillait là dedans le faisait parce qu'elle était intéressée mais elle n'avait pas de compétence spécifique. Elle s'était construite ses compétences. C'était après, qu'une personne a été recrutée en tant que spécialiste genre et développement et ensuite une deuxième personne. C'était un moment conjoncturel pour cette initiative. Notre contact avec le département genre de la DDC était très fort même avant qu'il y ait le Pôle genre.

Il y avait eu aussi un « réseau romand femmes et développement » totalement informel qui se réunissait, une fois par mois, dans lequel faisaient partie plusieurs personnes de la DDC. Il n'y avait pas encore cette réflexion genre hommes-femmes, on l'appelait femmes. Dans ce réseau étaient très actives, Françoise Lieberherr, Anne Zwahlen, Yvonne Preiswerk qui travaillait à l'IUED et Claudine Serrin. C'était un espace informel qui a permis aux personnes de différents domaines de se développer. Et c'est vrai que le Colloque genre répondait à une demande de la DDC pour qu'il y ait un lieu où l'on puisse débattre et réfléchir.

C'est pour cela que Françoise Lieberherr, Anne Zwahlen et Chrystel Ferret, ont y trouvé une utilité et contribuaient énormément à la préparation de ce colloque. Ce n'est pas pour rien que Françoise Lieberherr, qui était spécialiste des villes, participa activement pour le premier colloque en 95 qui était ville et genre. Cela répondait vraiment à une attente de la DDC. Il y a toujours eu un lien très fort, pour le choix de thématiques, l'organisation, les choix des intervenant-e-s et d'assistance, des gens de la DDC.

Il y avait un lien privilégié, très militant peut-être à un moment donné, avec ces personnes de la DDC qui avaient fait du terrain dans les pays francophones. Anne Zwahlen avait travaillé longtemps au Niger, Chrystel Ferret en Afrique de l'Ouest. Il y avait logiquement aussi un lien très fort avec l'IUED et c'était très stimulant. On avait l'impression de voir que l'apport qu'on était censé donner à la DDC, était utile. Quand on a fait le colloque sur la masculinité, un colloque très intéressant qui s'était fait en étroite relation avec la DDC, il y a eu plusieurs intervenants suggérés par la DDC. J'ai l'impression que les idées qui sont sorties de ce colloque ont été utilisées ensuite, dans les programmes de la DDC.

Annexe 5.4

Étudiant-e-s DFD ou IMAS avec participation au séminaire genre et développement

	2003-2004 (DFD)		2004-2005 (DFD)		2005-2006 (DFD)		2006-2007 (IMAS)		2007-2008 (IMAS)	
Total dossiers	39	100%	39	100%	40	100%	39	100%	41	100%
hommes	19	49%	19	49%	18	45%	19	49%	21	51%
femmes	20	51%	20	51%	22	55%	20	51%	20	49%
Âge moyen	33		33		31		34		34	
Total réussi	39	100%	36	92%	36	90%	38	95%	40	98%
Formation de base										
Sc. sociales	17	44%	7	18%	10	25%	10	26%	9	22%
Sc. naturelles et math	9	23%	6	15%	10	25%	11	28%	14	34%
Droit	3	8%	6	15%	2	5%	3	8%	2	5%
Gestion/Adm.	7	18%	8	21%	3	8%	9	23%	6	15%
Journalisme	2	5%	4	10%	4	10%	2	5%		
Langue/lettres	1	3%	5	13%	8	20%	3	8%	6	15%
Médecine/vet.			3	8%	1	3%			1	2%
Architecture										
Autre					2	5%	1	3%	3	7%
Total	39	100%	39	100%	40	100%	39	100%	41	100%
Secteur Prof.										
ONG	21	54%	13	33%	21	52.5%	23	59.0%	16	39.0%
Secteur public	8	21%	11	28%	10	15.0%	4	10.3%	11	27.0%
Entreprise/B. d'études	5	13%	5	13%	3	7.5%	4	10.3%	5	12.0%
Enseignement	0	0%	0	0%	0	0.0%	2	5.1%	2	5.0%
Recherche universitaire	5	13%	1	3%	1	2.5%	2	5.1%	1	2.0%
Organismes internationaux	0		8	21%	2	5.0%	3	7.7%	6	15.0%
Eglise	0		0	0%	0	0.0%	0	0%	0	0.0%
Syndicat	0		1	3%	0	0.0%	1	2.6%	0	0.0%
media	0		0	0%	1	2.5%	0	0%	0	0.0%
Sans emploi	0		0	0%	2	5.0%	0	0%	0	0.0%
Total	39	100%	39	100%	40	100.0%	39	100%	41	100%
MODULE GENRE ET DEVELOPPEMENT	Pas inscrits par séminaires		17		17		27		24	
femmes			10	59%	11	65%	17	63%	12	50%
hommes			7	41%	6	35%	10	37%	12	50%
Par région géographique										
Afrique			7	41%	5	29%	9	33%	9	38%
Amérique latine			6	35%	3	18%	8	30%	2	7%
Asie			3	18%	8	47%	9	33%	10	42%
Europe (Suisse)			1	6%	1	6%	1	4%	3	13%

Source : IMAS, élaboration de l'équipe d'évaluation.

Annexe 5.5

Questionnaire d'évaluation du séminaire genre-IMAS, 3^{ème} phase 2006-2007 (12 au 20 mars), appliqué aux étudiant-e-s¹⁷

(sur un total de 29 réponses)

Contenus	-	+ / -	+
Choix des sujets traité est pertinent par rapport au thème	0%	24%	76%
Théorie est illustrée par des exemples concrets	0%	28%	72%
Les cours font explicitement références aux lectures du séminaire	0%	34%	66%

- § Les sujets, la théorie et tous les cours en général ont répondu à faire comprendre et faire savoir le contenu du module.
- § Les cours ont été très explicites par rapport aux contenus et la compréhension était facile pour les étudiants.
- § Très bonnes interventions des invités.

Aspects pédagogiques	-	+ / -	+
Plan et objectifs du séminaire présentés clairement	0%	21%	79%
Formes d'enseignement diversifiées	0%	28%	72%
Les personnes en formation partagent leurs expériences	0%	28%	72%

- § Le groupe des étudiants qui n'avaient pas suivi des cours préliminaires dans les différents continents a bénéficié des très peu d'attention vu leur situation.
- § Le plan et les expériences des participants ont été respectivement clair et partagés.
- § Je pense qu'il aurait été mieux un programme plus détaillé qui expliquait la ligne de réflexion du séminaire et comment ça allait se développer dans chaque séance.

Dynamique interactive entre enseignants et personnes en formation. Les personnes intervenantes...	-	+ / -	+	Sans réponse
Éveillent l'intérêt par les sujets traités	0%	28%	72%	0%
Répondent clairement aux questions	0%	34%	62%	4%
Des espaces de débat ont lieu	0%	21%	79%	0%
Le contacte et la communication entre professeurs et personnes en formation sont bons	0%	24%	76%	0%
La participation et les questions des personnes en formation enrichissent le débat	4%	34%	62%	0%

- § Les participants semblent avoir beaucoup d'intérêt pour le séminaire et ceci était dû à la dynamique interactive entre enseignants et personnes en formation.
- § Les traductions du français ou d'autres langues vers le français ne sont pas fidèles à 100% « tout traducteur est traître ».
- § Traductrices ou interprètes ne permettaient aller au delà des horaires au détriment du débat.
- § Certains débats ont été trop ouverts et la discussion s'est éparpillée.
- § Les résultats quant à la participation des femmes diffèrent quand il n'y a pas d'hommes dans le groupe. On devrait faire l'expérience dans le cours (groupe d'hommes, groupe de femmes).

¹⁷ Source : données du secrétariat de l'IMAS. Élaboration faite par l'équipe d'évaluation.

Documentation et interprétation	-	+ / -	+	Sans réponse
Textes distribués facilitent la compréhension du sujet	4%	24%	72%	0%
Il y a suffisamment d'indications bibliographiques	0%	34%	66%	0%
Le volume de lecture demandé pour le séminaire est adéquat	0%	38%	62%	0%
L'interprétation a permis d'acquérir les connaissances dispensées par les enseignants*	3%	34%	59%	4%

- § Penser à isoler les interprètes derrière des vitres. Bruit dérange
- § Le cours sur le genre m'a paru pertinent, renforcement de compétence, révision, beaucoup de documents ont été distribués.
- § Certains bons et d'autres médiums mais acceptables.

Appréciation globale	-	+ / -	+	Sans réponse
Le résultat atteint en fin du séminaire correspond aux objectifs du séminaire annoncés	0%	28%	52%	20%
Ce séminaire est utile pour les projets professionnels des personnes en formation	0%	21%	59%	20%
Satisfaction générale avec la prestation reçue	0%	31%	58%	11%

Remarques particulières, difficultés rencontrées, suggestions pour des futures sessions :

- § C'est très bien. Il faudra ajouter la durée de la formation afin de bénéficier plus (2 semaines). Le séminaire est utile pour tous. La formation genre est intéressante et utilisable pour ma carrière professionnelle. C'est un séminaire qui m'a permis de me sensibiliser et de me conscientiser sur les thèmes sensibles au genre. En même temps, de pouvoir mettre en pratique toutes les connaissances apprises sur les actions à entreprendre dans l'organisation que je représente.
- § Je pense qu'il devrait avoir davantage de coordination entre le 1^{er} et 2^{ème} module de genre afin d'éviter que les débats et les provocations sur des concepts basiques se répètent. C'est évident que ce dernier n'est pas facile de contrôler. C'est ennuyeux de revenir toujours sur le même sujet. On a l'impression de ne pas avancer. Je profite pour féliciter et la patience et l'expertise avec lesquelles les enseignantes affrontent les provocations sur l'utilité de l'analyse.
- § Accorder plus de temps aux exercices pratiques sur la toile d'institutionnalisation. Aussi plus de temps aux débats et problématiser davantage certains aspects. Si possible une visite de terrain. Décrire des exemples concrets en chaque continent. Le nombre d'études de cas pourraient s'élargir car le débat généré après les travaux de groupe fut très intéressant et permit aux participants d'échanger leurs expériences.
- § Intégrer dans les outils d'analyse du genre le volet communication et dissémination.
- § Mieux équilibrer les intervenant (5 femmes un homme). C'est aussi nécessaire avoir des positions pas favorables avec l'égalité de genre.
- § Les bases des uns et des autres différent. Il m'est difficile encore de comprendre l'approche de genre (personne qui a apprécié l'ensemble comme niveau +/-).
- § Il a manqué de traiter le thème genre et famille (surtout en Europe et les Etats-Unis) afin d'avoir une vision claire des effets qu'il puisse avoir dans des sociétés individualistes. Aussi sur rôles, complémentarités, carrière professionnelle des hommes et des femmes.

Annexe 5.6

Références des Cahiers genre et développement

Le genre : un outil nécessaire ? Introduction à une problématique N°1

- § In Chronique Féministe N° 71-72, Féminismes et développement, Université des Femmes – Bruxelles – février 2000

Le premier numéro d'une nouvelle revue : *Cahiers Genre et Développement* propose un recueil de documents de références sur la notion de genre et sur les approches des problèmes de développement que cette notion impose. Il s'agit de textes fondamentaux traduits de l'anglais ou de l'espagnol. L'objectif est clairement didactique : inviter les francophones à se plonger dans une littérature qui s'est principalement développée en langue anglaise. La présentation est particulièrement agréable et le prix encore très décent (140 Francs français). Très utiles pour des animations ou formations de femmes en matière de développement.

H.P.-P

Autres références :

- § In Théories du genre de Jules Falquet, Cedref
<http://www.cedref.univ-paris7.fr/pages/programmessufr/ufrsciencess...>
- § In Publications des scientifiques de l'IRD (Institut de recherche pour le développement) <http://www.documentation.ird.fr/fdi/notice.php?ninv=fdi:010020723>

Genre et économie : un premier éclairage, N° 2

2001, dirigé par Jeanne Bisilliat et Christine Vershuur, Paris, Genève, L'Harmattan, AFED-EFI, 482 p.

- § In Revue Tiers Monde, N° 170. Avril-juin 2002

Les Cahiers genre et développement sont conçus selon une formule trop rare en France. Il s'agit d'un recueil de textes (52 au total) qui balayent un champ thématique, de façons très diverses. Certains développent des questions théoriques, telles que la place de la question du genre dans la macroéconomie, ou dans les statistiques, ou encore le rapport entre travail domestique et activité professionnelle des femmes. D'autres, la majorité, traitent de problèmes spécifiques : la place des femmes dans l'agriculture, dans le travail informel urbain, dans l'industrie des pays en développement, dans les luttes syndicales. La moitié environ des textes sont extraits de monographies, l'autre moitié fait la synthèse, au niveau d'un pays ou d'un continent, de l'état de questions telles que le travail (industriel, agricole, commercial, domestique), l'accès au micro-crédit, la division sexuelle des tâches...

Cette livraison représente un tour de force : beaucoup plus qu'un « état de l'art » académique, c'est un panorama de la foisonnante littérature sur la question des relations de genre dans les questions de développement. La littérature « scientifique » (entendons par là : qui a su se faire reconnaître des instances universitaires) voisine avec la littérature « grise » des ONG, des mouvements féministes, des syndicats, et le point de vue des institutions internationales (PNUD, OIT, Banque mondiale) n'est pas absent. L'ouvrage donne en particulier accès à l'abondante littérature anglophone, qui peut-être d'origine indienne, africaine, scandinave ou même nord-américaine, trop souvent méconnue ; plus de la moitié des textes sont traduits.

Le principe des *Cahiers* est de reproduire des articles déjà publiés et de les ordonner de façon cohérente ; quelques textes- comme celui sur les domestiques de Recife – ont cependant été écrits pour l’occasion. Certains datent d’une quinzaine d’années mais « il est surprenant de voir que des textes écrits il y a plusieurs années sont encore tellement d’actualité », écrivent les coordinatrices (p.12). En effet, le contraste est étonnant entre le foisonnement des études monographiques, l’impression qu’en ce qui concerne les rapports entre questions de genre et économie les choses changent en des milliers d’endroits de par le monde, et une sorte de piétinement en ce qui concerne la théorisation, ou la prise en compte, de la question du genre par les politiques. Comme le souligne Linda Mayoux (« Des éléments essentiels d’une politique de genre », p.403), « la politique de genre demande non seulement qu’on établisse des stratégies en faveur des femmes, mais également qu’on considère toutes les politiques avec une perspective de genre ». C’est sans doute le principal enseignement de cet ouvrage, indispensable à tout chercheur en développement : la démonstration que les questions du « genre » ne sont pas des questions de « femmes », et que la confusion entre les deux est une des origines majeures de la faillite de nombre de politique de développement, y compris celles qui se veulent « en faveur des femmes ».

Bruno LAUTIER.

Autres références :

- § In Maison des Suds <http://regard.in2p3.fr/fiche.php?id=50309>

Genre mondialisation et pauvreté N°3

- § In Sources Nouvelles <http://www2.irc.nl/source/Igfr/item.php/1742> en mai 2003; en IRC <http://www.fr.irc.nl/page/19112>

Genre, pouvoirs et justice sociale référencié N°4

- § In Le Monde Diplomatique <http://www.monde-diplomatique.fr/revues/genredeveloppement>
- § In Communication 2 Intégration du genre dans la formation – réflexion sur les résistances inhérentes à la culture moderne occidentale, Emmanuelle Le Nouvel, Bordeaux 2 au 4 février. In Bibliographie de Bridge N°16, octobre 2006.
- § In website de Genre en Action du 18 décembre 2007 <http://www.genreenaction.net/spip.php?article3249>

Genre, nouvelle division internationale du travail et migrations, N°5

- § In Femmes entre coutumes et lois : la migration comme transformation ?, Les débats de Musiques Métisses 2006.
- § In Enjeux internationaux <http://www.radiofrance.fr/chaines/france-culture2/emissions/enjeux>.
- § In Université Catholique de Louvain (UCL) <http://www.uclouvain.be/72387.html>

L’IUED, les Cahiers genre et développement (1-5) et les Colloques

- § In Bibliographie N°17 de Bridge, octobre 2006.

Tous les Cahiers genre et développement (1-5)

- § In bibliographie du séminaire Femmes et développement de la professeure Chantal Rondeau, Université du Québec à Montréal, automne 2007.

Genre, mouvements populaires urbains et environnement N°6

- § In Orégand : Publications par thèmes http://www.oregand.ca/veille/2_publications_par_themes/

Annexe 5.7

Ventes des Cahiers, Editorial L'Harmattan

L'Harmattan

Edition - Diffusion

7 Rue de l'Ecole Polytechnique
75005 PARIS Fax : 01 43 25 82 03

VERSCHUUR CHRISTINE

5 CHAUSSEES DES VERGERS

***Code auteur 1510**

01210 FERNEY-VOLTAIRE

Cher auteur

Comme chaque année, nous sommes heureux de vous communiquer à la fin de notre exercice les chiffres de vos ventes :

Période du 01/07/2006 au 30/06/2007

Titre	Quantité antérieure	Quantité 2006/2007	Total à ce jour
GENRE ET ECONOMIE: UN PREMIER ECLAIRAGE	790	27	817
GENRE MONDIALISATION ET PAUVRETE	900	10	910
GENRE POUVOIRS ET JUSTICE SOCIALE	406	28	434
MOZAMBIQUE DIX ANS DE SOLITUDE	845	1	846
GENRE NOUVELLE DIVISION INTERNATIONALE DU TRAVAIL ET MIGRATI	429	10	439
GENRE UN OUTIL NECESSAIRE INTRODUCTION A UNE PROBLEMA	1188	38	1226

Pour tout renseignement, vous pouvez adresser un courrier ou un fax à :

L'Harmattan - Mr Denis PRYEN
16, rue des Ecoles
75005 PARIS (Fax 01 43 25 82 03)

Recevez l'expression de nos sentiments amicaux,

Pour toute l'équipe,

Denis PRYEN

Armelle RICÉ

Annexe 5.8

LIVRES - Processus d'acquisition

- ü Repérage
 - Catalogues d'éditeurs
 - Newsletters d'éditeurs
 - LivreHebdo
 - Propositions d'achats
 - Suggestions des collègues
- ü Sélection
- ü Commande
 - Etablissement de la fiche sommaire d'acquisition (Virtua)
 - Envoi de la commande en pdf au fournisseur
- ü Réception
 - Vérification du contenu réceptionné
 - Réception du document dans la base de données (Virtua)
 - Attribution d'un code-barre, timbres de la bibliothèque
 - Enregistrement de la facture (Virtua)
 - Etablissement du bon de paiement (Virtua)
 - Copie de la facture et envoi à Christine Verschuur pour validation qui la transmet au service comptable

LIVRES - Processus de traitement

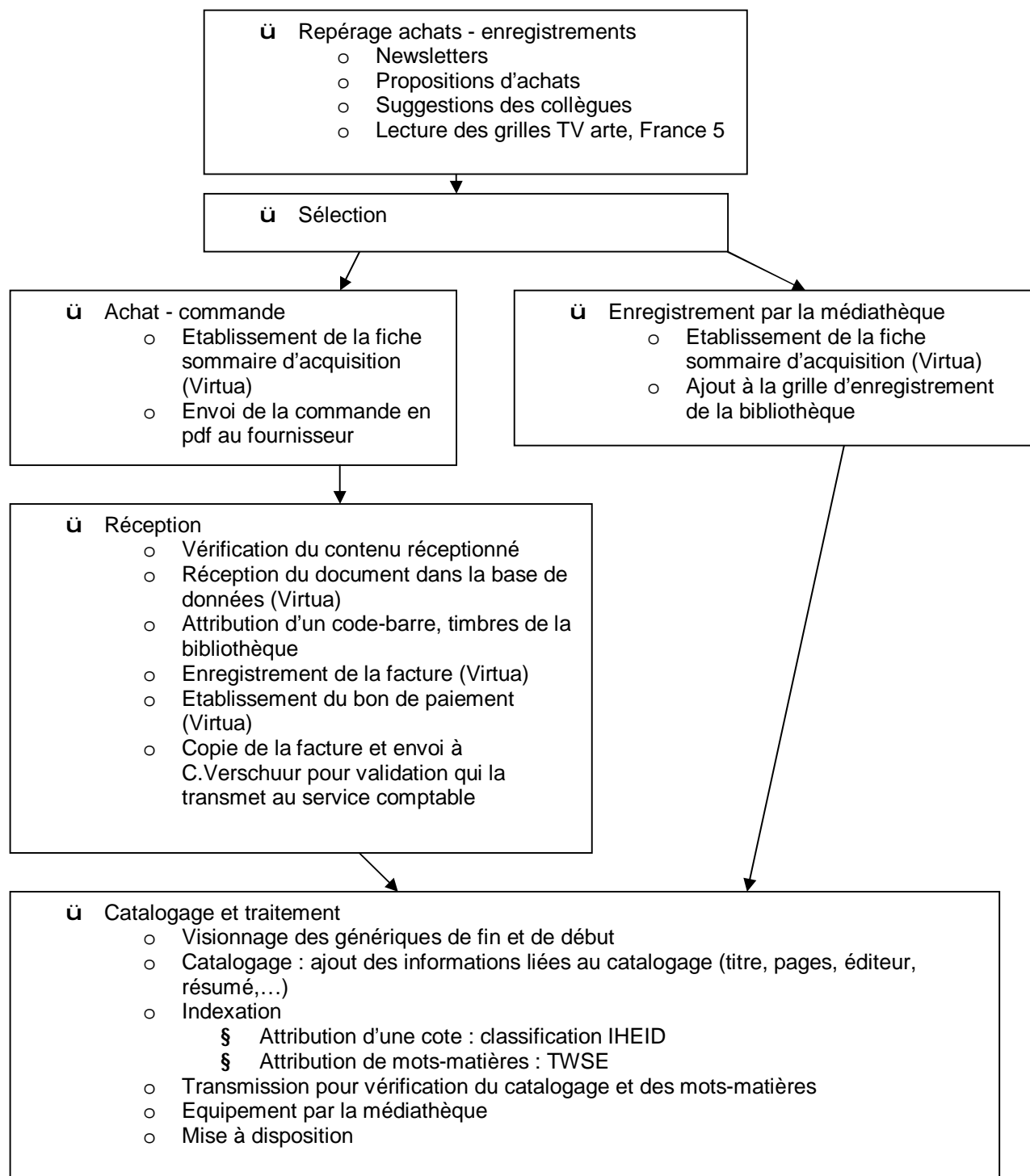
- ü Catalogage
 - Ajout des informations liées au catalogage (titre, pages, éditeur, résumé,...)
- ü Indexation
 - Attribution d'une cote : classification IHEID
 - Attribution de mots matières sur la base du thésaurus TWSE¹⁸
- ü Transmission aux collègues pour vérification du catalogage, de la classification et des mots matières
- ü Equipement par l'atelier
- ü Vérification des étiquettes
- ü Transmission pour mise à disposition

PERIODIQUES - Processus de traitement
--

- ü Bulletinage : enregistrement des no reçus dans (Virtua) et équipement (attribution d'un anti-vol, no de rangement, timbre de la bibliothèque)
- ü Lecture du sommaire et repérage d'articles à cataloguer
- ü Mise à disposition
- ü Etablissement des rappels des non reçus

¹⁸ TWSE = Thesaurus für soziale und wirtschaftliche Entwicklung

DVD – Processus d'acquisition



Activité de recherche d'information à la demande

- ü Via la présence au Service de Référence (sur contrat IHEID)
- ü Demandes de collègues
- ü Contact direct

Processus de diffusion sélective d'information

- ü Bibliographies sélectives selon les thématiques

Indicateurs d'évaluation (en bibliothèque)

Indicateurs actuels :

- ü Satisfaction des prof, assistants
- ü Satisfaction du supérieur hiérarchique (biblio, genre)
- ü Délai de mise à disposition des documents
- ü Coût moyen des documents achetés
- ü Durée de traitement d'un livre (catalogage & indexation)
- ü Dureé de traitement d'un DVD

Indicateurs à développer :

- ü Taux de prêt (prix 80.—par année d'activité), selon produit RERO

Indicateurs non-chiffrés

- ü Consultation en salle
- ü Fréquence d'usage

Annexe 5.9

Sujets des colloques, formations, publications et recherches

Années	Volet	Sujet	Informations complémentaires
2003	Colloque	On m'appelle à régner. Mondialisation, pouvoirs et rapports de genre	Le 1 ^{er} Colloque ayant lieu en 1995 fut dirigé par Yvonne Preiswerk. La période 2003-2005 abordera la série : "Genre et globalisation"
2003	Actes des Colloques	"L'économie mondialisée et les identités de genre » (colloque précédant, 2002)	
2003	Cahiers genre et développement N° 4	« Genre, pouvoirs et justice sociale », 283 pp.	Dirigé par Christine Verschuur et Fenneke Reysoo, IUED et EFI. Les 3 premiers numéros correspondent à : N°1 : Le genre : un outil nécessaire, 2000, 263 pp. N°2 : Genre et économie : un premier éclairage.2001, 482 pp. N°3 : Genre, mondialisation et pauvreté 2002, 255 pp.
2003	Recherche	Agriculture, genre et développement durable : la féminisation de l'agriculture, un problème de genre et un repère pour le développement durable au Burundi.	Muragwabugabo Richard Mémoire de Diplôme d'études Approfondies (DEA)
2003	Recherche	Défis pour bâtir l'égalité et l'équité de genre auprès des auditeurs/auditrices de Radio Cutivalu. Piura-Peru 1999	Cruz Hefti Luisa. Mémoire de diplôme de recherche
2003	Recherche	De l'appréciation du statut de réfugié pour les victimes de violences, relatives et/ou spécifiques au genre.	Bouille, Sandrine. Mémoire de DEA
2003	Recherche	Empowerment et organisations de femmes dans le conflit et le post-conflit au Guatemala.	Gonin Mélanie. Mémoire de DEA
2003	Recherche	Femmes dans le conflit	Wattendorf, Gisela.

Années	Volet	Sujet	Informations complémentaires
		armé : quels droits et quels besoins humanitaires ? L'exemple des femmes congolaises en Afrique subsaharienne.	Mémoire de Certificat en études de développement (CED).
2003	Recherche	Genre, citoyenneté et gestion de l'environnement urbain : les implications des réformes institutionnelles au Kerala.	Walter Sandra. Mémoire préliminaire de thèse, Genève, IUED-NCCR.
2003	Recherche	Identités féminines et propositions de développement en milieu rural péruvien.	Ruiz Bravo Patricia. Thèse de doctorat, Institut d'Etudes du Développement, Université Catholique de Louvain-la-Neuve.
2003	Recherche	L'entrepreneuriat féminin urbain au Sénégal. L'acquisition de nouvelles responsabilités a-t-elle un impact sur les rapports de genre ?	Niang, Ndeye Tening. Mémoire de DEA
2004	Colloque	"Division internationale du travail : migrations et identités de genre"	
2004	Actes des Colloques	Femmes en mouvement Genre, migrations et nouvelle division internationale du travail	
2004	Recherche	Genre, activités rurales et environnement au Cameroun : une inégalité de fait dans les rôles sociaux respectifs, droits et obligations des hommes et des femmes. Le cas du département de la Lékié.	Tina Tassi Honorine. Mémoire de DEA.
2004	Recherche	Genre et alphabétisation : Analyse des 'expériences réussies' d'hommes et de femmes alphabétisé(e)s dans les organisations paysannes partenaires	Tangara, Mouniratou. Mémoire de DEA

Années	Volet	Sujet	Informations complémentaires
		du Programme Alpa/Formation de la Coopération suisse au Burkina Faso.	
2004	Recherche	Genre et développement dans les contextes Nord. Une lecture à partir des pratiques visant la reproduction du lien social et la recomposition d'un territoire de vie.	Degarve Florence. Thèse de doctorat, Institut d'Etudes du Développement, Université Catholique de Louvain-la-Neuve.
2004	Recherche	Gouvernance, citoyenneté et mouvements sociaux en Amérique latine : le cas des organisations 'piqueteras' en Argentine.	Rosales Lucia Mémoire de DEA
2004	Recherche	Insertion différentielle des migrantes et migrants 'Sereer' à Dakar.	Diouf Abdou. Mémoire de diplôme de recherche
2004	Recherche	La question amazighe au Maroc : quand les Berbères tentent de réapproprier une identité longuement confisquée.	Lazreg Mohamed. Mémoire de DEA
2004	Recherche	L'empowerment des femmes au Burundi	Betoyi Fébronie. Mémoire de DEA
2004	Recherche	Nouvelles responsabilités féminines, rapports de pouvoir et accès des femmes à la terre chez les populations Toucouleur de la Moyenne Vallée du Fleuve Sénégal	Ndoye Maïmouna. Mémoire de DEA
2005	Colloque	"Organisations urbaines, environnement et transformations des rapports de genre".	
2005	Cahiers G&D N°5	« Genre, nouvelle division internationale du travail et migrations »	Dirigé par Christine Verschuur et Fenneke Reysoo, IUED, EFI, 352 pp.
2005 (depuis 2003)	Programme de recherche	Villes, environnements et rapports sociaux entre hommes et femmes	Programme intégrant la perspective du genre dans le projet depuis 1995, avec le comité MOST de la Commission nationale suisse

Années	Volet	Sujet	Informations complémentaires
			pour l'Unesco. Terminé en décembre 2005. Lié au Cahiers G&D N° 6 et au Colloque 2005 dont les actes apparurent en 2006
2005	Recherche	Déperditions scolaires féminines dans la province de l'Extrême Nord Cameroun : dynamiques de genre et développement	Noah Ngoumou Sébastien Simon. Mémoire de DEA
2005	Recherche	En quête des 'laissés-pour-compte'. Les causes sociales des placements d'enfants en Ukraine de transition (1991-2005).	Mykytyn, Olha. Mémoire préliminaire de thèse. IUED.
2005	Recherche	Interrelations au sein du développement. Rencontre dans la Sierra Norte de Puebla entre une coopérative de femmes indiennes et une ONG mexicaine : analyse des rapports sociaux de sexe, de race, de classe.	Olivera Andrea Mémoire de recherche, Faculté des sciences sociales et politiques, Université de Lausanne.
2005	Recherche	La lutte des femmes contre la violence domestique	Sabot Lisa Université de Genève, Mémoire de DESS Interdisciplinaire en Etudes Asiatiques.
2005	Recherche	La scolarisation des filles au Burkina Faso : A la poursuite de la parité	Quashie Adjoa-Sika. Mémoire de DEA
2005	Recherche	Le phénomène de bride-burning en Inde	Roux Patricia Mémoire de DESS Interdisciplinaire en Etudes Asiatiques
2005	Recherche	Les femmes dans activités de change en République démocratique du Congo	Nkoo Mabantula Marie Brigitte. Mémoire préliminaire de thèse, IUED.
2005	Recherche	Les migrant-es latino-américain-es acteurs de leur propre santé.	Solano Alcocer Juan Carlos. Mémoire de DEA
2005	Recherche	Transgressions and Transformations : HIV and AIDS, Care and Gender Relations in Southern Africa	Drury, Andrea. Mémoire de DEA
2006	Actes des Colloques	Des brèches dans la	10 ans après le 1 ^{er} Colloque

Années	Volet	Sujet	Informations complémentaires
		ville. Organisations urbaines, environnement et transformations des rapports de genre.	(2005). C'est un bilan d'une recherche de 7 ans en sept pays différents : Argentine, Brésil, Bulgarie, Burkina Faso, Cuba, Roumanie et Sénégal
2006	Recherche	L'économie solidaire au féminin : quel apport spécifique pour l'empoderamiento des femmes et la lutte contre la vulnérabilité.	Charlier Sophie. Thèse de doctorat, Institut d'Etudes du Développement, Université Catholique de Louvain-la-Neuve.
2006	Recherche	Le genre, une problématique commune aux pays du Nord et du Sud. Les contradictions de l'Etat dans la construction des relations de genre dans le cadre de l'Union européenne. Le cas de la France et l'Espagne	Dall'Armellina, Céline. Mémoire de DEA,
2006	Recherche	Mouvements sociaux transnationaux de lutte contre le trafic de femmes : une approche par la gouvernance multi niveau	Sécula Florence. Mémoire de DEA
2007	Cahiers G&D N° 6	« Genre, mouvements populaires urbains et environnement »	Dirigé par Christine Verschuur, IUED, EFI, 403 pp.
2007	11 ^{ème} Colloque	Chic, chèque, choc. Transactions autour des corps et stratégies amoureuses contemporaines	
2007-2008	Séminaire dans le cadre du master en études du développement ¹⁹	Rights and Wrongs. Gender Equality and the International Organizations	Cycle de conférences-débats avec des spécialistes en genre travaillant dans le système des Organisations Internationales basées à Genève.
2007-2008	Séminaire dans le cadre du master en études du développement	Genre culture et pouvoirs	Ce séminaire érige en objet d'étude la nature des rapports de pouvoir. La présentation et discussion de certaines théories élaborées au sein de l'anthropologie critique et féministe ouvrent

¹⁹ Ce séminaire s'ajoute au séminaire déjà existant depuis 2002 « Anthropologie, genre et développement » qu'à la fois met sur pied l'initiative GAG (Groupement Autonome Genre) par les étudiant-e-s et jeunes diplômé-e-s du DEA et CED depuis janvier 2002.

Années	Volet	Sujet	Informations complémentaires
			la voie à la déconstruction et à la réflexion sur les pratiques « Genre et Développement ».
2007-2008	Séminaire dans le cadre du master en études du développement	Inégalités de genre et développement	Ce séminaire vise à l'utilisation de ces outils analytiques et de les mettre à l'épreuve dans l'analyse des problématiques du développement et des asymétries culturelles. Intégrer la perspective genre implique une démarche autoréflexive et s'inscrit dans un projet de transformation tant au niveau social que personnel.
2007	Journées genre et développement de l'École doctorale en études du développement de la CUSO	Dans le cadre de l'école doctorale CUSO en études du développement, le Pôle genre et développement a organisé en juin 2007 trois journées d'échanges et de réflexion sur la recherche avec une perspective de genre avec des étudiant-e-s préparant une thèse de doctorat au sein de diverses institutions universitaires en Suisse et en Europe.	Neuf doctorant-es venu-e-s de l'IUED, HEI, Etudes Genre-Genève et de diverses institutions de France et de Belgique ont pu présenter l'avancement de leurs travaux. Des professeurs spécialistes des questions de genre ont été invitées à cette occasion.
2007-2008	Programmes de recherche	Genre et droits en matière de santé reproductive	L'IHEID et le Département Santé et Recherche Génésiques de l'Organisation Mondiale de la Santé (WHO/RHR) travaillent en partenariat sur un projet qui a reçu l'appui financier du Réseau universitaire international de Genève (RUIG). Cette initiative vise à mener des recherches portant sur le genre et le comportement sexuel des jeunes hommes et jeunes femmes, et d'en utiliser les résultats pour développer un manuel de formation sur le genre et les droits en matière de santé de la reproduction.

Années	Volet	Sujet	Informations complémentaires
			Thématiques : Justice sociale et développement durable; Genre et mondialisation; Santé de la reproduction.
2007	Programmes de recherche	Mitigating Syndromes of Global Change	L'IHEID participe au programme NCCR. Une chercheuse, Sabine Masson, a été engagée pour développer des recherches ayant la perspective de genre et veiller à ce qu'elle soit intégrée de manière transversale dans tous les projets de recherche NCCR à l'Institut.
2008	Colloque (en cours d'organisation pendant cette évaluation)	Mouvement des femmes et féminismes post-coloniaux	En collaboration avec le département Études genre de l'Université de Genève et le Département de science politique de l'Université de Lausanne.
2008	Recherche (en cours)	Démobilisation et réinsertion des enfants soldats : le cas particulier des filles, exemple du Salvador.	Rojas Edith. Thèse de doctorat, IUED.
2008	Recherche (en cours)	Empowerment des femmes dans le développement rural : cas du projet de quatre mini-laiteries en faveur des groupements féminins d'éleveurs dans la Région du Sahel du Burkina Faso.	Takehita Mugihō. Mémoire Préliminaire de Thèse, IUED.
2008	Recherche (en cours)	Genre, citoyenneté et gestion de l'environnement urbain : les implications des réformes institutionnelles au Kerala	Walter Sandra. Thèse de doctorat, Genève, IUED-NCCR
2008	Recherche (en cours)	Genre et sport	Amman Eveline. Mémoire master
2008	Recherche (en cours)	Transferts des femmes migrantes colombiennes à Lausanne. Analyse des Remesas de mujeres migrantes colombianas en Lausanne, un analisis sobre los sueños y realizaciones	Marin Patricia. Mémoire DEA.

Années	Volet	Sujet	Informations complémentaires
		en proyectos economicos y sociales	
2008-2011	Module de formation intitulée "Pratiques et perspectives de genre : les paradoxes de l'égalité".	Le module reflète les intérêts de recherche et les besoins pédagogiques de plus d'une trentaine de doctorants dans le domaine des études genre en Suisse romande a reçu le soutien du Fonds National Suisse, FNS.	Cetle module est organisé par quatre institutions universitaires romandes : les universités de Lausanne, Neuchâtel et Genève, ainsi que l'IHEID. Elles forment ensemble le "campus romand" de l'Ecole doctorale suisse en études genre qui est elle-même intégrée au projet de coopération "Netzwerk Gender Studies CH" soutenu par la Conférence universitaire Suisse, CUS, pour la période 2008-2011.

Annexe 5.10
Equipe du Pôle Genre de l'IHEID
Temps de travail du Pôle et financements pendant la période 2003-2008

Nom	Période	Sur fonds DDC	Sur fonds l'Institut pour Pôle	Taux total d'engagement à l'UED	Autres bailleurs
Christine Verschuur	2003-2008		30%	75% (50% de 2003 à 2007, 75% à partir de 2008)	
Fenneke Reysoo	2003-2008		25%	100% (50% de 2003 à 2005, 100% à partir de 2006)	
Emmanuelle Chauvet	2003-2008	15% de 2003 à 2005 60% depuis 2006	20% (depuis 01/01/08)	20% (depuis 01/01/08)	10% (RUIG+OIF)
Larissa Barbosa	2007-2008		20%	40%	
Ariane Mariot	2005-2008	15%	10%	80%	15% (RUIG+OIF)
Isabelle Vuillemin-Raval	2007-2008	25%		50%	
Catherine Fragnière	2003-2008		10%	60%	
Sylviane Werren	2005-2008		5%	80%	
Nathalie Tanner	2005-2008		5%	60%	
Sabine Masson	2006-2008				50% NCCR
Françoise Grange				60%	
Claudy Vouhé	2007-2008				15% (RUIG+OIF)
Maïmouna Ndoye	2005-2006 2007-2008				50% (RUIG) 10% (RUIG+OIF)
Fatou Sarr	2007-2008				10% (RUIG+OIF)
Clémentine Ouoba	2007-2008				10% (RUIG+OIF)
Elena de la Rosa	2006-2007	15%		80%	
Anne Piraux	2003-2005 2006-2007	40% 25%		75%	
Camille Gobet	2007	15%			
Dirk Wagner	2007				5% (RUIG+OIF)
Séverine Rey	2004-2006				50% (RUIG)
Laurence Althaus	2004				50% (RUIG)
Isabel Yépez	2005-2008		IMAS		
Nom	Période	Sur fonds DDC	Sur fonds l'Institut pour Pôle	Taux total d'engagement à l'UED	Autres bailleurs
Babette Resurreccion	2005-2008		IMAS		
Adama Moussa	2005-2008		IMAS		
Marion Droz	2003	40%			
Andrée-Marie Dussault	2004	x			
Rosemarie Lausset	2003	x			

Mélanie Gonin	2004	x			
Amandine Bach	2004	x			
Béatrice Berthod		x			

Source : Pôle genre et développement de l'IHEID