



## PANORAMA DE LA EDUCACIÓN 2014

*Panorama de la Educación: Indicadores de la OCDE* es la fuente más acreditada de información precisa y relevante sobre el estado de la educación en todo el mundo. Proporciona datos sobre la estructura, las finanzas y el rendimiento de los sistemas educativos de los 34 países miembros de la OCDE, así como de una selección de integrantes del G-20 y otros países asociados.

### México

#### Si bien a los jóvenes mexicanos de 15 años les va mejor en la escuela...

En 2012, los estudiantes mexicanos de 15 años de edad obtuvieron un promedio de 413 puntos en la evaluación de matemáticas de la prueba PISA, lo que significó un aumento de 28 puntos respecto a PISA 2003: uno de los avances más notables entre los países de la OCDE. Esta mejora coincidió con la disminución en la proporción de estudiantes que no lograron alcanzar el nivel de competencias básicas en matemáticas: del 66% en 2003 al 55% en 2012 (Tabla A9.1a).

Los resultados de PISA 2012 muestran que en la mayoría de los países de la OCDE los hombres obtienen en matemáticas, en promedio, puntajes más altos que las mujeres (una diferencia de 14 puntos en México y de 11 puntos, en promedio). Sin embargo, México es uno de los pocos países donde tanto hombres como mujeres han mejorado su rendimiento en matemáticas entre 2003 y 2012, a pesar de que sigue habiendo una brecha de género: los hombres obtuvieron 30 puntos más en 2012 que en 2003, mientras las mujeres lograron 26 puntos más. Por el contrario, en el conjunto de los países de la OCDE, los hombres obtuvieron 3 puntos menos en 2012 que en 2003, en promedio, y las mujeres 4 puntos menos (Tabla A9.1c).

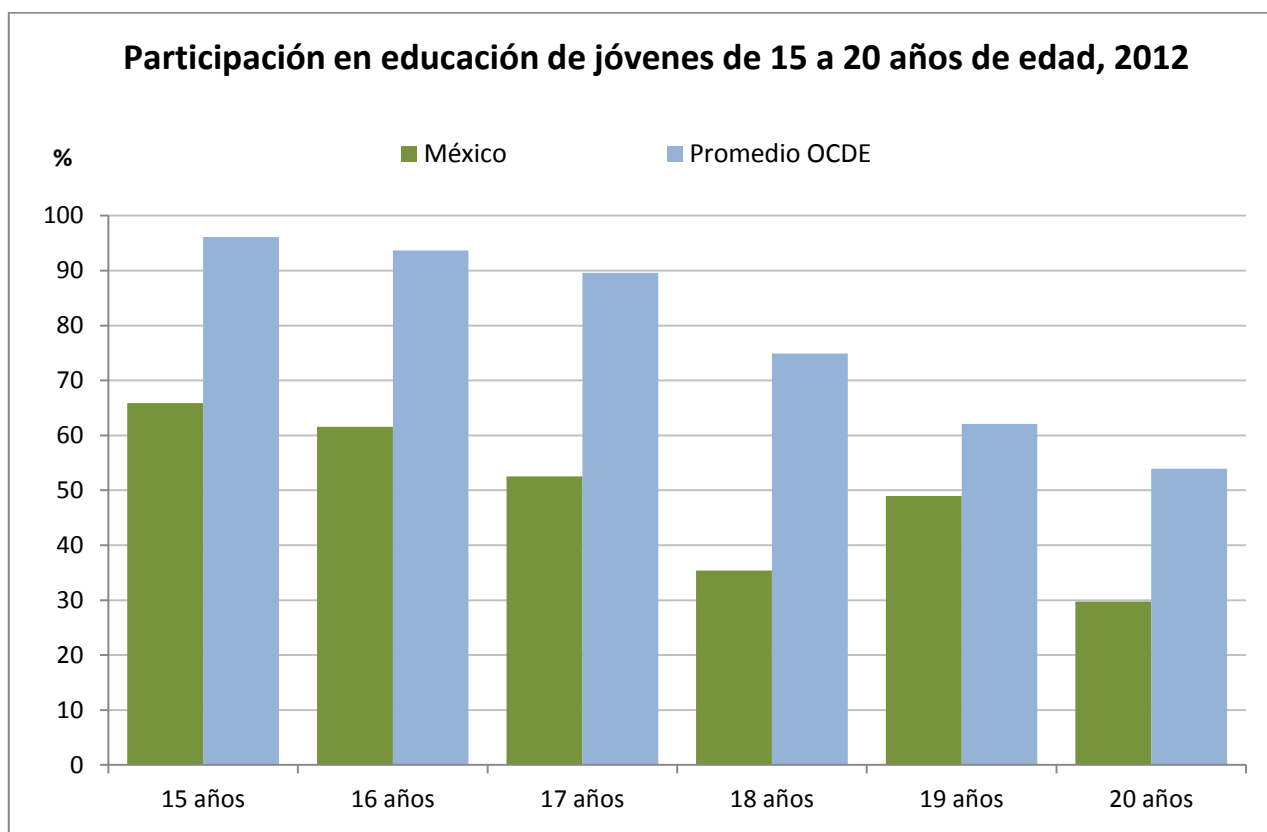
Sin embargo, los estudiantes mexicanos consiguieron 81 puntos menos que el promedio de 494 puntos de la OCDE en matemáticas, lo cual equivale a alrededor de dos años de escolaridad. Menos del 1% de los jóvenes mexicanos de 15 años alcanza el mejor desempeño en matemáticas, lo que contrasta con el 13% de los países de la OCDE (Tabla A9.1a).

#### ...siguen siendo muy bajas las tasas de matriculación en el rango de 15 a 19 años de edad.

En México, la cobertura educativa entre la población de 5 a 14 años es universal, como casi en todos los países de la OCDE. No obstante, el país tiene una de las menores proporciones de jóvenes de 15 a 19 años matriculados en educación (53%), a pesar de tener la población más grande de este rango de edad de su historia. Sólo Colombia (43%) y China (34%) tienen tasas de matriculación más bajas.

Mientras que en México esta proporción aumentó en 11 puntos porcentuales desde 2000, sigue siendo más baja que el promedio de la OCDE de 84% y que la proporción observada en otros países de América Latina, como Argentina (73%), Brasil (78%) y Chile (76%) (Tablas C1.1a y C1.2).

Sin embargo, tanto la cobertura universal de 5 a 14 años como el incremento de 11 puntos porcentuales en la escolarización de los jóvenes de 15 a 19 años, son importantes si consideramos el tamaño de la población en estos rangos de edad en México que en conjunto supera los 30 millones. Esta cifra es comparativamente mayor a la población en este mismo rango de edad en la mayoría de los países de la OCDE (OECD.stat).



Fuente: Tabla C1.1b

Los estudiantes en México tienden a abandonar la escuela prematuramente. El 62% de los jóvenes de 16 años están inscritos en educación media superior; el 35% de los jóvenes de 18 años cursan estudios (19% en educación media superior y 16% en educación superior), y únicamente el 30% de los jóvenes de 20 años están matriculados (6% en educación media superior y el 24% en educación superior) (Tabla C1.1b).

La reforma educativa que hizo obligatoria la educación media superior a partir del 2012, y que tiene por objetivo la cobertura total en este nivel para el 2022, es un paso importante para reducir los altos niveles de deserción en México.

### **México es el único país de la OCDE donde se espera que los jóvenes de entre 15 y 29 años pasen más tiempo trabajando que estudiando.**

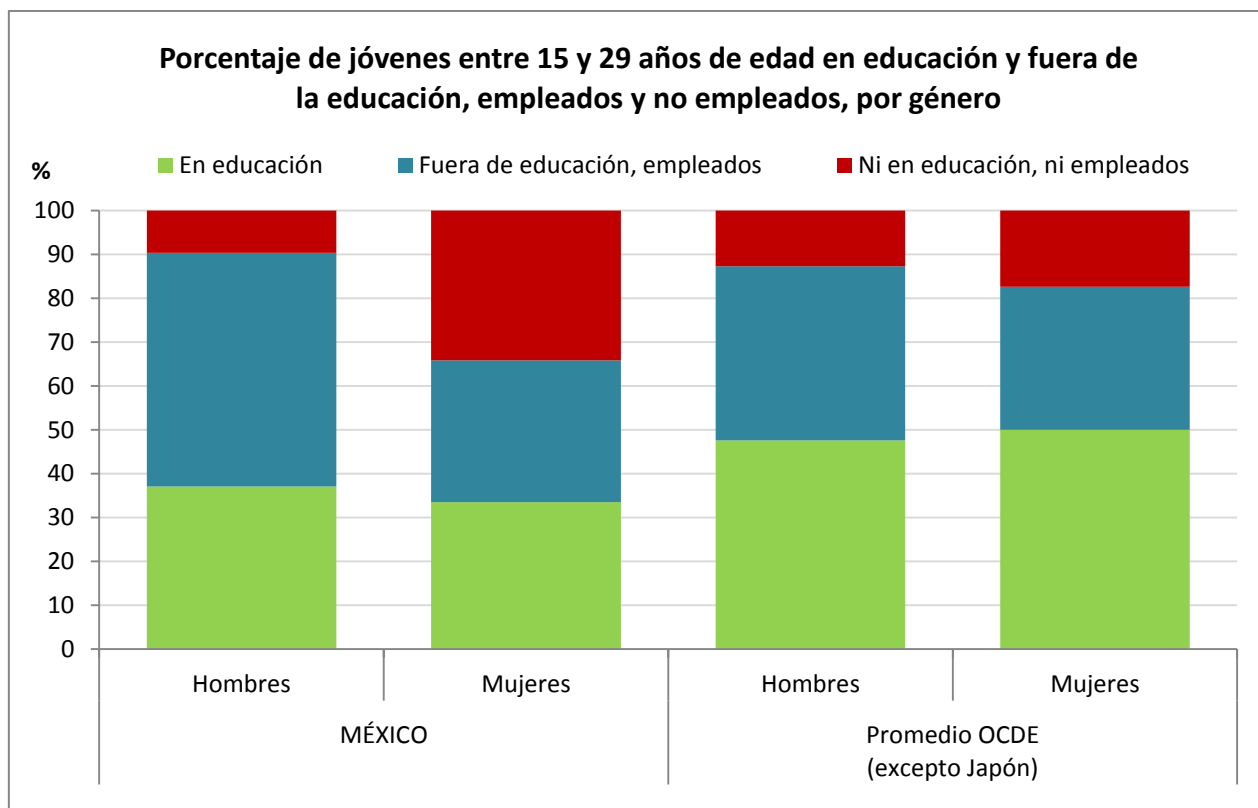
En México, los jóvenes de 15 a 29 años pasarán en promedio 6.4 años en actividades laborales y 5.3 años en educación y formación: un año más en el trabajo que el promedio de la OCDE (5.4 años) y dos años menos en educación (el promedio de la OCDE es de 7.3 años) (Tabla C5.1a). Existe un gran riesgo de que estos se desvinculen tanto de la educación como del mercado laboral. Aun cuando la proporción de jóvenes de entre 15 y 29 años que no cursan estudios ha disminuido en comparación con el año anterior, cerca del 65% de la población de este rango de edad en México no participó en la

educación en 2012 (66% en 2011), y el 22 % no trabajaban ni estaban inscritos en algún tipo de educación o formación (23% en 2011) (Tablas C5.2a y C5.3a). Con base en las tendencias actuales, se estima que los mexicanos de 15 a 29 años de edad pasarán 3.3 años sin estar empleados ni en educación o formación (el promedio de la OCDE es de 2.3 años) (Tabla C5.1a).

### Más del 20% de los mexicanos de 15 a 29 años no tienen empleo ni están matriculados en educación o formación.

La proporción de jóvenes adultos que no tienen empleo ni están matriculados en educación o formación es igual o mayor a 20% en Chile (22.3%), Irlanda (21.1%), Italia (24.6%), México (22%), España (25.8%), Turquía (29.2%) y Brasil (20%) (Tabla C5.2a). Sin embargo, a diferencia de otros países de la OCDE, y pese a que se observó una disminución de 2.9 puntos porcentuales en esta población por primera vez en los últimos años, la proporción de jóvenes adultos mexicanos de este grupo se ha mantenido por arriba del 20% durante más de una década (24.6% en 2000, 24.9% en 2005 y 22% en 2012) (Tabla C5.3a).

En México, la proporción de este grupo de jóvenes aumenta con la edad: 17% de la población de 15 a 19 años, 23.6% de la de 20 a 24 años, y 27.1% de la de 25 a 29 años (Tabla C5.2a). Sin embargo, al igual que en la mayoría de los países, la proporción de jóvenes de 15 a 29 años en esta situación disminuye con el nivel de escolarización. Mientras más alto es el nivel educativo, más baja es la proporción de jóvenes que no tienen empleo y no están matriculados en educación o formación: en México, la cifra es de 24.9% para los jóvenes adultos con estudios por debajo de educación media superior, 16.9% para aquellos con educación media superior, y 14.8% para aquellos con educación superior (Tabla C5.3d).



Fuente: Tablas C5.2b y C5.2c.

En México, alrededor de 1 de cada 10 hombres jóvenes no tienen empleo ni se encuentran estudiando; en cuanto a las mujeres jóvenes, la proporción es de 3 de cada 10 (Tablas C5.2b y C5.2c). Aun cuando esta diferencia de género se observa en otros países, es mucho mayor en México. Estudios basados en la *Encuesta Nacional de la Juventud* (2010) señalan que la mayoría de las mujeres jóvenes que no trabajan, no estudian ni cursan algún tipo de formación son amas de casa, lo cual sugiere que la brecha de género puede vincularse en gran medida con aspectos culturales, como matrimonios y embarazos a temprana edad.

La proporción de jóvenes mexicanos que no trabajan ni estudian tiene repercusiones considerables en la disponibilidad y calidad de capital humano del país. La mayoría de los mexicanos tienen un nivel educativo bajo (63% poseen un nivel de estudios por debajo de la educación media superior); la proporción de adultos que han alcanzado al menos la educación media superior (37%) es una de las menores en los países de la OCDE (sólo en Turquía la proporción es menor: 34%) y se encuentra considerablemente por debajo del promedio de la OCDE de 75% (Tablas A1.2a y A1.4a).

No obstante, hay señales alentadoras. Entre 2000 y 2012 la proporción de adultos con niveles educativos más altos ha aumentado 5 puntos porcentuales en el nivel medio superior y 3 puntos porcentuales en el superior (Tabla A1.4a).

### **En México, alcanzar mayores niveles educativos no necesariamente se traduce en mejores resultados en el mercado laboral.**

Las tasas de empleo en México tienden a estar por encima del promedio de la OCDE para personas con un nivel educativo por debajo de la enseñanza media superior (64% en México, en comparación con el promedio de la OCDE de 55%), y por debajo del promedio de la OCDE para personas con niveles más altos. Por ejemplo, en México el 72% de las personas con educación media superior tienen empleo, en comparación con el promedio de la OCDE de 74%; y el 80% de las personas con educación superior están empleadas, en comparación con el promedio de la OCDE de 83% (Tabla A5.3a).

En México, las tasas de empleo entre las mujeres son sustancialmente más bajas que entre los hombres, sobre todo en niveles educativos bajos. El 44% de las mujeres mexicanas con educación por debajo de la media superior tienen empleo, en comparación con el 88% de hombres con ese mismo nivel educativo; el 56% de las mujeres con educación media superior tienen empleo, en comparación con el 91% de los hombres; en cuanto a quienes cuentan con educación superior, el 72% de las mujeres tienen empleo, en comparación con el 88% de los hombres (Tablas A5.3b y A5.3c).

En 2012, Corea y México fueron los únicos países que mostraron tasas de desempleo más altas entre los adultos con educación superior (2.9% y 4.6%, respectivamente) que entre los adultos sin educación media superior (2.6% y 3.5%, respectivamente). En México, la diferencia es aún más marcada entre los adultos jóvenes (de 25 a 34 años): el 6.7% de los graduados de educación superior y el 4.5% de los jóvenes adultos con educación por debajo de la enseñanza media superior están desempleados (Tabla A5.4a).

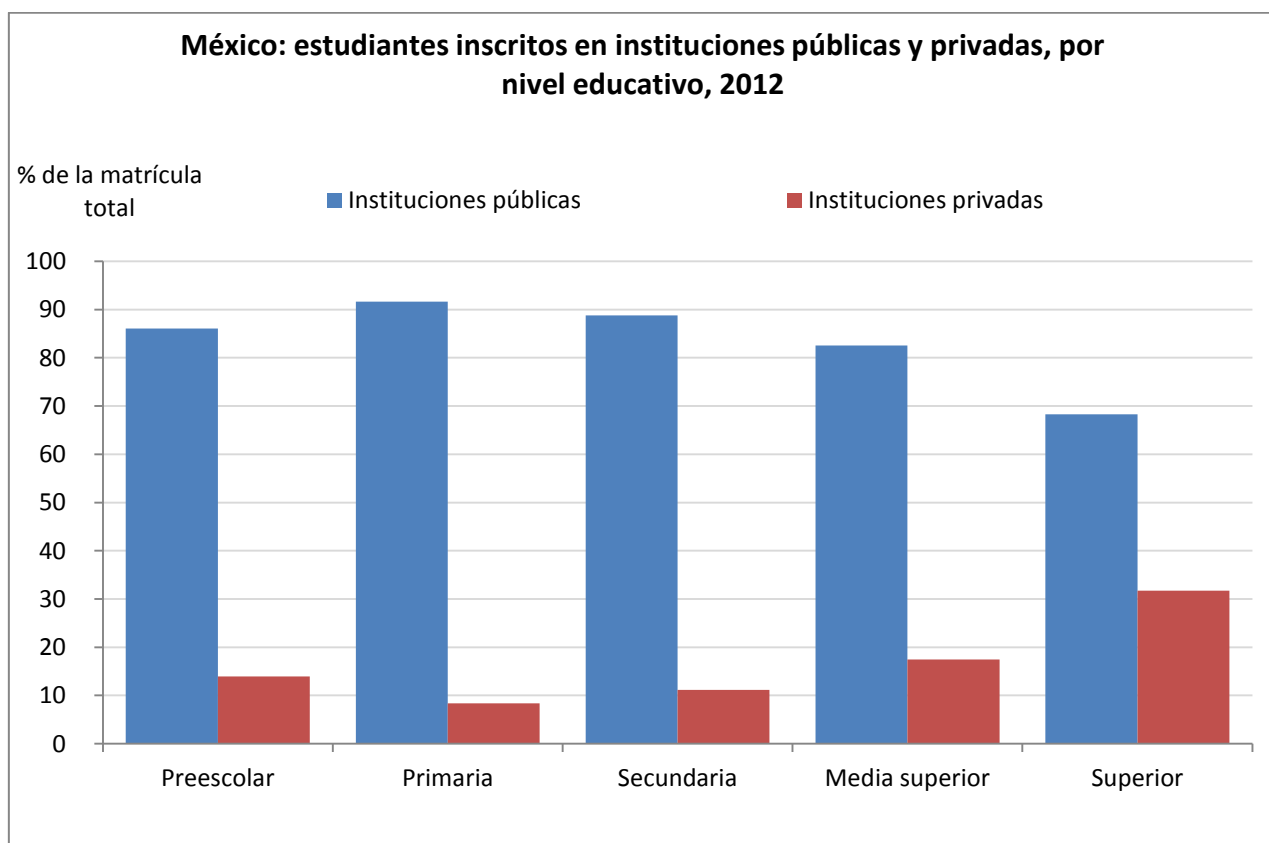
A pesar de que los adultos mexicanos jóvenes han alcanzado niveles de educación más altos, los datos indican que son más vulnerables al desempleo. Alrededor de 5.6% de las personas de 25 a 34 años de edad con educación media superior están desempleados en comparación con 3.2% de las personas de entre 35 y 44 años con el mismo nivel educativo. Por su parte, el 6.7% de las personas de 25 a 34 años que cuentan con educación superior están desempleadas, en comparación con el 3.3% de aquellas de entre 35 y 44 años que tienen ese nivel educativo (Tabla A5.4a).

## La proporción de educación pública en México es grande.

En casi todos los niveles de educación, México tiene las mayores proporciones de estudiantes inscritos en instituciones públicas, en comparación con otros países de América Latina. Únicamente Argentina tiene una proporción más grande en el nivel de educación superior (74% comparado con el 68% en México) (Tablas C7.1 y C7.6).

Prácticamente todos los niños de 5 a 14 años en México están matriculados en educación, y la proporción de estudiantes inscritos en instituciones públicas desde enseñanza primaria hasta media superior es mayor que el promedio de la OCDE (Tabla C1.1a). En 2012, las escuelas públicas concentraban a alrededor del 92% de los estudiantes de primaria (el promedio de la OCDE es de 89%), 89% de secundaria (el promedio de la OCDE es de 86%) y 83% de educación media superior (el promedio de la OCDE es de 81%) (Tablas C7.1 y C7.6).

En México, como ocurre en la mayoría de los países de la OCDE, mientras más alto es el nivel de educación (desde primaria hasta secundaria), mayor es la proporción de estudiantes matriculados en instituciones privadas (Tabla C7.1).



La proporción más grande de estudiantes matriculados en instituciones privadas corresponde a la educación superior. No obstante, de 2003 a 2012 la proporción de estudiantes mexicanos matriculados en instituciones públicas en este nivel aumentó en 1 punto porcentual con respecto a los inscritos en instituciones privadas (Tabla C7.6).

## La inversión de México en educación es similar al promedio de la OCDE...

La inversión de México en educación aumentó de forma considerable a principios de la década de 2000 y casi no ha tenido cambios desde 2009. En 2011, el 6.2% del PIB del país se destinó al gasto en instituciones educativas, cifra ligeramente mayor que el promedio de la OCDE (6.1%), pero menor que en otros países de América Latina, como Argentina (7.2%), Chile (6.9%) y Colombia (6.7%) (Tabla B2.2).

El gasto en instituciones de educación primaria, secundaria y media superior representó 4% del PIB en 2011, mayor al promedio de la OCDE de 3.8% (Tabla B2.1).

La inversión por estudiante en educación superior se ha contraído en un 4% desde 2005, y el gasto total en instituciones de educación superior fue de 1.3% del PIB en 2011 (Tabla B2.1). Se observaron disminuciones similares en Portugal y Estados Unidos. En comparación, la inversión por estudiante en educación superior en el conjunto de los países de la OCDE aumentó en 10% en promedio durante el mismo periodo para situar el gasto total en instituciones de educación superior en 1.6% del PIB (Tabla B1.5b).

## ...aunque el gasto público por estudiante sigue siendo bajo en la enseñanza primaria y secundaria...

Un buen indicador para medir el gasto real en educación es el gasto por estudiante. En México, el gasto anual promedio por estudiante desde la educación primaria hasta la superior es del 19% del PIB per cápita; el segundo promedio más bajo dentro de la OCDE y países asociados, tan sólo por arriba del de Turquía (18% del PIB per cápita) y muy por debajo del de la OCDE del 27% (Tabla B1.4).

México gasta en promedio el 15% del PIB per cápita por estudiante de primaria y el 17% por estudiante de secundaria y nivel medio superior, ambos significativamente por debajo del promedio de la OCDE (23% y 26% del PIB per cápita, respectivamente) (Tabla B1.4). Únicamente Turquía muestra proporciones menores. Por el contrario, el gasto que hacen los hogares mexicanos cuando hay estudiantes en estos niveles de educación está entre los más altos de los países de la OCDE, sólo superado por Chile y Corea. En promedio, los hogares mexicanos cubren el 17.3% del gasto total en instituciones educativas en estos niveles (en comparación con el 23.3% en Colombia y el 20.8% en Chile) (Tabla B3.1). No obstante, 4.9% del gasto público total en educación en México se destina a apoyo financiero para los estudiantes, cifra mayor que el promedio de la OCDE de 3.4% (Tabla B5.5).

En el nivel superior, el gasto anual por estudiante se sitúa en 46% de PIB per cápita, muy por arriba del promedio de la OCDE del 41%. Esta diferencia en el gasto por estudiante está probablemente relacionada con el alto índice de deserción entre los estudiantes de educación media superior en México (Tabla B1.4).

## ...y los salarios de los maestros empiezan en un nivel bajo pero se incrementan considerablemente.

Los salarios de los maestros en México son bajos al principio, pero pueden aumentar considerablemente durante la carrera del maestro en todos los niveles de educación, hasta un monto superior al promedio de la OCDE. En el nivel máximo de la escala salarial, los maestros de primaria y secundaria que cuentan con las mayores cualificaciones ganan alrededor de 50% más que los maestros con experiencia similar pero que tienen sólo cualificaciones básicas – la mayor diferencia entre los países con información disponible (Tablas D3.1 y D3.6).

Más del 92% del presupuesto total en educación primaria, secundaria y media superior en México se destina a remuneración del personal, y alrededor del 83% es exclusivamente para los salarios de los maestros. Se trata de las mayores proporciones observadas entre los países de la OCDE, donde en promedio el 79% del presupuesto total se asigna a remuneración del personal, y el 63% a los salarios de los maestros (Tabla B6.2).

En México, poco más del 86% del gasto en educación primaria es asignado a los salarios de los maestros (es la proporción más alta en los países de la OCDE, cuyo promedio es apenas superior al 63%), mientras que la cifra es de alrededor del 79% en el caso del gasto en educación secundaria y media superior (es la tercera proporción más grande después de Colombia, donde se asigna cerca del 83% del gasto para educación secundaria y media superior a los salarios de los docentes, y Portugal, donde la cifra es cercana al 81%; el promedio de la OCDE es de aproximadamente 63%) (Tabla B6.1).

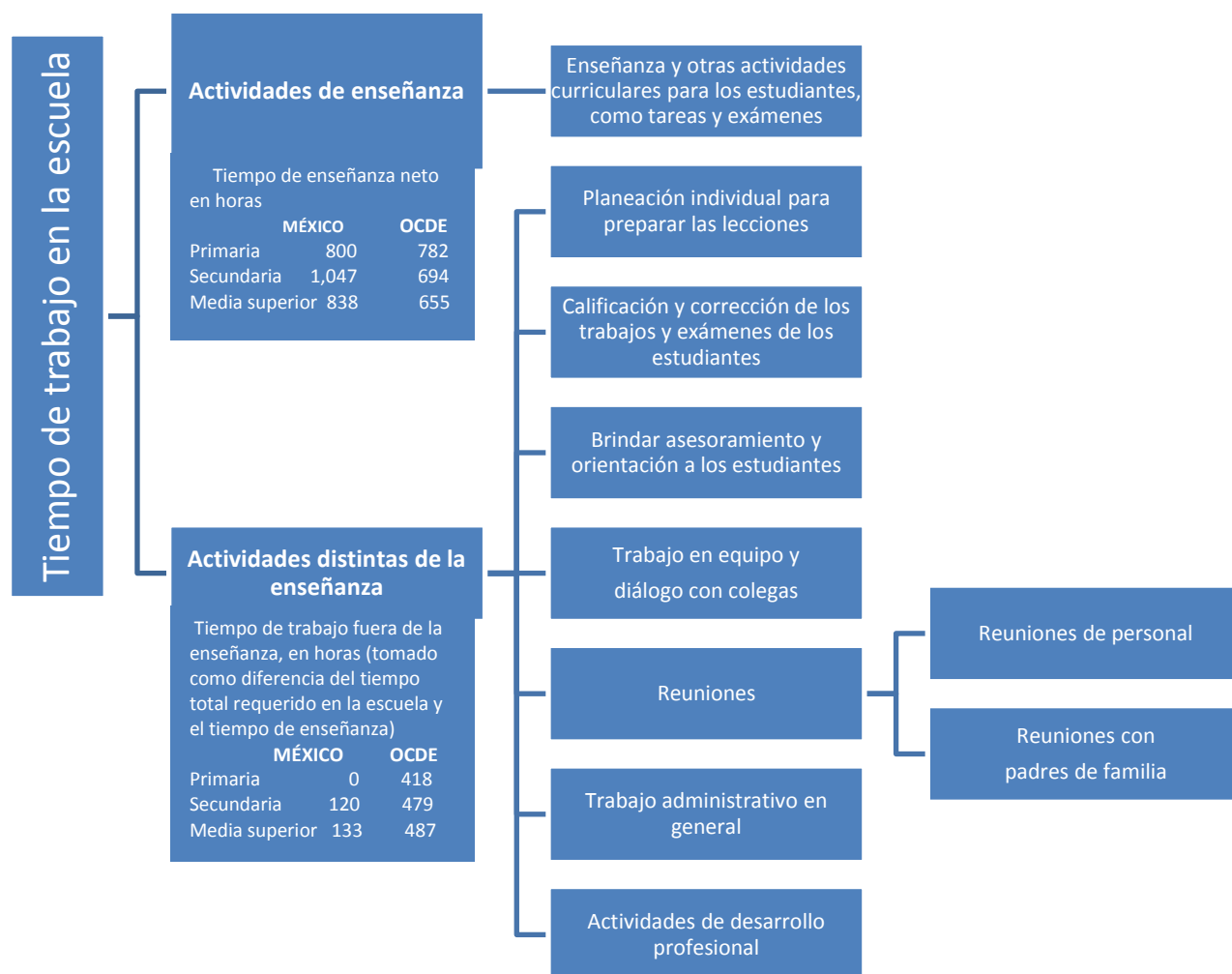
### **En México, los maestros de secundaria dedican muchas horas a la enseñanza...**

Los maestros en México dedican más tiempo a la enseñanza en el salón de clases que el promedio de la OCDE; el tiempo anual neto de enseñanza entre los maestros de secundaria es en promedio de 1,047 horas, cifra mayor que entre los maestros de primaria (800 horas) y mucho mayor que el promedio de la OCDE de 694 horas. Los maestros de educación media superior pasan 838 horas enseñando (el promedio de la OCDE es de 655) (Tabla D4.1).

El tiempo de enseñanza en México también es mayor que en otros países de la OCDE. En Japón y Corea, por ejemplo, el tiempo neto de enseñanza para los maestros de primaria es en promedio de 731 y 694 horas, respectivamente; para los maestros de secundaria, el promedio es de 602 y 568 horas, respectivamente; y el promedio para maestros de educación media superior es de 510 y 549 horas, respectivamente. Sólo en Argentina, Chile y Estados Unidos el tiempo neto de enseñanza entre los maestros de secundaria y media superior es mayor al de México (Tabla D4.1).

Además, México posee uno de los calendarios escolares con mayor número de días de instrucción al año para los maestros de primaria y secundaria: 200 días en ambos niveles en comparación con los promedios de la OCDE de 185 y 183 días, respectivamente. Esto es similar al número de días de instrucción en Brasil, Colombia, Italia y Japón, pero menor a los 219 días de instrucción por año en Israel (Tabla D1.2).

Sin embargo, lo importante es lograr que las horas efectivas en clase se traduzcan de manera eficaz en un mejor aprendizaje para los estudiantes. Asimismo, es necesario que las horas que pasan los maestros en la escuela, sean capitalizadas de manera efectiva para mejorar la calidad de la enseñanza. Dar clase es sólo una parte de la labor de un maestro; los docentes deben también dedicar tiempo a preparar las lecciones, corregir el trabajo de los estudiantes, participar en actividades de capacitación como parte de su servicio y en reuniones de personal. En México, el tiempo de trabajo requerido en la escuela, incluido el tiempo de enseñanza, es significativamente menor al promedio de la OCDE. Todo el tiempo de trabajo para los maestros de primaria está destinado a la enseñanza (800 horas durante el año escolar), mientras que los maestros de secundaria y media superior dedican alrededor de 120 horas adicionales a actividades que no son de enseñanza. En promedio, en los países de la OCDE, los maestros de primaria y secundaria pasan más de 400 horas trabajando en la escuela, aparte del tiempo que dedican a la enseñanza (Tabla D4.1).

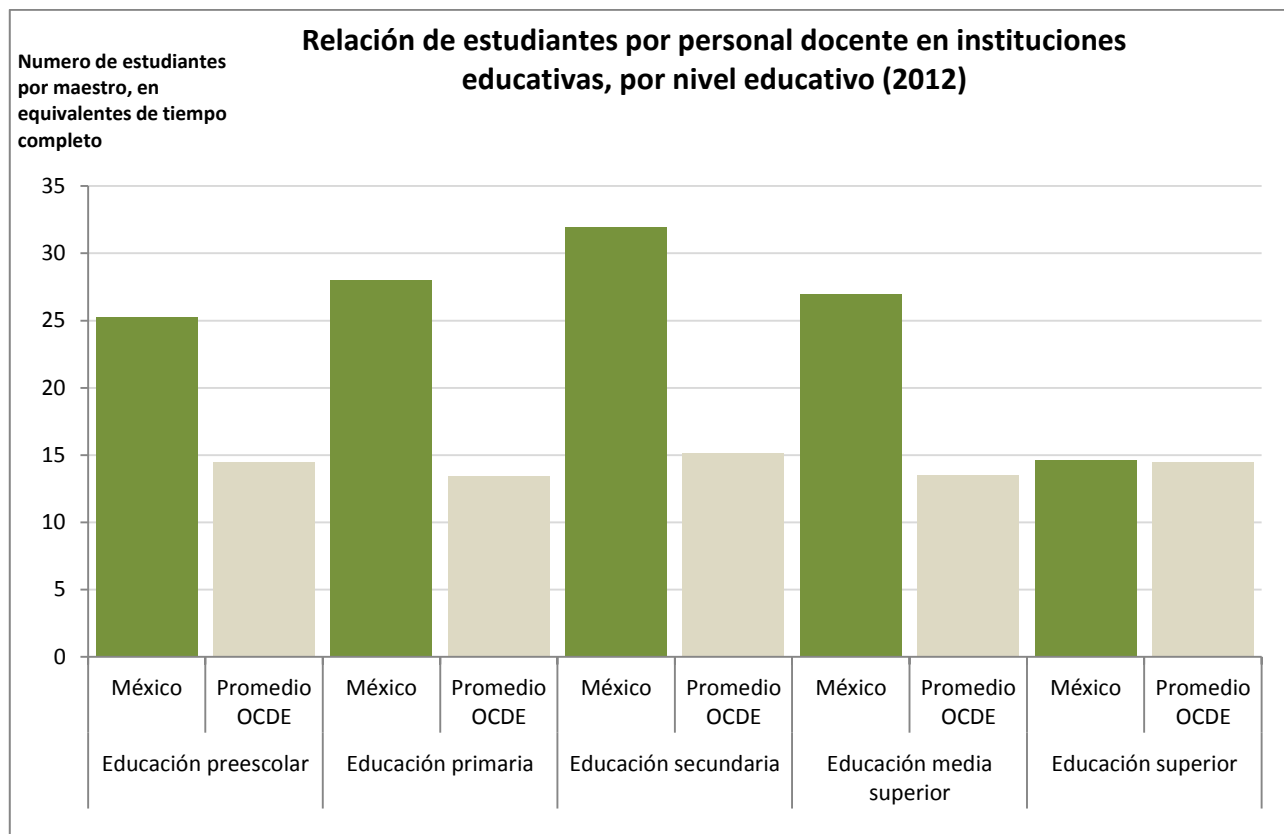


Fuente: Tabla D4.1

### ...y las proporciones de estudiantes por maestro en las escuelas públicas son las más altas entre los países de la OCDE.

En comparación con otros países de la OCDE, México tiene las proporciones más altas de estudiante por maestro en educación primaria y secundaria: 28 estudiantes por maestro en educación primaria (comparado con el promedio de la OCDE de 15) y 30 en educación secundaria y media superior (comparado con el promedio de la OCDE de 13). En educación preescolar hay 25 alumnos por maestro, cifra mucho más alta que el promedio de la OCDE de 13 (Tabla D2.2).





Fuente: Tabla D2.2

La proporción de estudiantes por maestro es considerablemente más baja en escuelas secundarias y de educación media superior privadas: 19 estudiantes por maestro en las primeras y 15 en las segundas. En los países de la OCDE la proporción promedio de estudiantes por docente de 13 es la misma tanto en escuelas públicas como privadas, tanto en la educación secundaria como en la media superior (Tabla D2.3).

## En resumen

En años recientes, se han dedicado importantes esfuerzos y recursos en México para avanzar en el desarrollo de un sistema educativo incluyente y de calidad. El desafío es muy grande, dados los rezagos históricos y el enorme reto que representa el tamaño de la población de niños y jóvenes. Si bien ha habido avances en cuanto a la cobertura y los jóvenes mexicanos de hoy permanecen más tiempo en la escuela, queda todavía mucho por hacer. México tiene que garantizar que sus esfuerzos, incluyendo la reciente reforma educativa, se traduzcan en oportunidades reales de mejora en la calidad de la educación y en el acceso para todos; mientras el sistema gane en cobertura, el gran número de estudiantes no debe ser un factor que devalúe la calidad de la enseñanza. Las escuelas, los maestros, y sus directores requieren de apoyo y seguimiento constantes.

## Otros resultados

- **Son mujeres alrededor del 95% de los docentes a nivel preescolar en México, 67% de los maestros en primaria y 52% en secundaria.** Pero son mujeres únicamente el 46% de los docentes de educación media superior (en comparación con el promedio de la OCDE de 57%) (Tabla D5.3).
- Al igual que sus colegas en otros países de la OCDE, **los maestros de primaria en México dedican más tiempo a enseñar a leer, escribir y matemáticas que a cualquier otro tema.** En la educación primaria, el 35% del tiempo de instrucción se dedica a la lectura y a la escritura (el promedio de la OCDE es de 22%) y el 27% del tiempo de instrucción se dedica a las matemáticas (el promedio de la OCDE es de 15%). Se dedica mucho menos tiempo a la enseñanza de las ciencias naturales (13%; el promedio de la OCDE es de 7%) y estudios sociales (10%; el promedio de la OCDE es de 6%). Mientras el tiempo de instrucción, en la mayoría de los países de la OCDE, se distribuye de forma más equilibrada entre materias en la educación secundaria, en México el 17% del tiempo de instrucción en ese nivel de educación se dedica a las ciencias naturales, en tanto que el 14% del tiempo de instrucción se dedica a la lectura y la escritura, y otro 14% a las matemáticas, cifras iguales o por arriba del promedio de la OCDE en todos los casos. Un patrón similar se observa en Corea, Estonia y Finlandia (Tablas D1.3a y D1.3b).
- **El 76% de los maestros de secundaria en México cuenta con un contrato permanente, mientras que el 23% tienen contratos de duración determinada.** Ésta es una de las proporciones más bajas de maestros con estatus permanente entre todos los países y economías que participaron en la Estudio Internacional sobre la Enseñanza y el Aprendizaje (TALIS, por las siglas en inglés de *Teaching and Learning International Survey*) de la OCDE; únicamente Abu Dhabi (EAU), Chile, Portugal y Rumanía tienen proporciones menores de maestros con contratos permanentes. En promedio, en el conjunto de los países y economías participantes en TALIS, el 83% de los maestros tienen un contrato permanente (Cuadro D5.2).
- **Los grupos en las escuelas en México son relativamente pequeños.** Al igual que en casi la mitad de los países de la OCDE con información disponible, el tamaño de clase promedio en primaria en México es de 20 alumnos (19 en instituciones privadas), por debajo del promedio de la OCDE de 21. Los grupos más pequeños suelen considerarse benéficos porque permiten que los maestros se enfoquen más en las necesidades individuales de los estudiantes y pueden optimizar el tiempo de clase. En la mayoría de los países de la OCDE, el tamaño de clase tiende a aumentar entre la educación primaria y la secundaria. En México, la diferencia es de alrededor de 7 estudiantes en promedio, y el tamaño medio de un grupo de secundaria en México es mayor que el promedio de la OCDE, tanto en escuelas públicas (27 estudiantes en comparación con 24 de la OCDE) como en privadas (24, en comparación con 22) (Tabla D2.1).

Esta obra se publica bajo la responsabilidad del Secretario General de la OCDE. Las opiniones expresadas y las conclusiones formuladas en esta publicación no reflejan necesariamente la postura oficial de la OCDE o de los gobiernos de sus países miembros.

Tanto este documento como cualquier mapa que se incluya en él no conllevan perjuicio alguno respecto al estatus o la soberanía de cualquier territorio, a la delimitación de fronteras y límites internacionales, ni al nombre de cualquier territorio, ciudad o área.

**Nota con respecto a la información sobre Israel**

Los datos estadísticos para Israel son suministrados por y bajo la responsabilidad de las autoridades israelíes competentes. El uso de estos datos por la OCDE es sin perjuicio del estatuto de los Altos del Golán, Jerusalén Este y los asentamientos israelíes en Cisjordania bajo los términos del derecho internacional.

Para mayor información acerca de los resultados PISA para México, favor de ver la Nota de país para México de PISA : <http://www.oecd.org/pisa/keyfindings/PISA-2012-results-mexico-ESP.pdf>

Para mayor información sobre los entornos de enseñanza y aprendizaje en México, favor de ver la Nota de país para México de TALIS: <http://www.oecd.org/mexico/TALIS-2013-country-note-Mexico.pdf>

**Para mayor información acerca de *Panorama de la Educación 2014***, y para acceder al conjunto completo de indicadores, visite: [www.oecd.org/edu/eag.htm](http://www.oecd.org/edu/eag.htm)

<p><b>Las preguntas pueden ser dirigidas a:</b></p> <p>Corinne Heckmann Dirección de Educación y Competencias <b>Correo electrónico:</b> <a href="mailto:Corinne.Heckmann@oecd.org">Corinne.Heckmann@oecd.org</a></p>	<p><b>Autores de la nota país (en inglés):</b> Rodrigo Castañeda Valle y Cuauhtémoc Rebolledo Gómez Dirección de Educación y Competencias <b>Correos electrónicos:</b> <a href="mailto:Rodrigo.CastanedaValle@oecd.org">Rodrigo.CastanedaValle@oecd.org</a>; <a href="mailto:Cuauhtemoc.Rebolledo-Gomez@oecd.org">Cuauhtemoc.Rebolledo-Gomez@oecd.org</a></p>
---	---

## Datos clave para México en *Panorama de la Educación 2014*

Tabla	Indicador	México		Promedio OCDE		Clasificación entre los países OCDE y países asociados*
<b>Acceso a la educación y resultados</b>						
	<b>Tasas de matrícula</b>	<b>2012</b>	<b>2005</b>	<b>2012</b>	<b>2005</b>	
C2.1	3 años (en educación preescolar)	39%	23%	70%	64%	30 de 37
	4 años (en educación preescolar y primaria)	87%	70%	84%	79%	22 de 38
C1.1a	5-14 años (todos los niveles)	100%		98%		1 de 44
	<b>Porcentaje de la población con nivel de estudios inferior a la educación media superior</b>	<b>2011</b>	<b>2000</b>	<b>2012</b>	<b>2000</b>	
A1.4a	25-64 años	63%	71%	24%	34%	2 de 36
	<b>Porcentaje de la población cuyo máximo nivel de estudios es la educación media superior</b>	<b>2011</b>	<b>2000</b>	<b>2012</b>	<b>2000</b>	
A1.4a	25-64 años	19%	14%	44%	44%	35 de 37
	<b>Porcentaje de la población que ha obtenido una educación superior</b>	<b>2011</b>	<b>2000</b>	<b>2012</b>	<b>2000</b>	
A1.3a A1.4a	25-64 años	18%	15%	33%	22%	33 de 37
	25-34 años	24%	17%	40%	26%	32 de 36
	55-64 años	13%	7%	25%	15%	32 de 36
	<b>Tasas de ingreso a la educación superior</b>	<b>2012</b>	<b>2000</b>	<b>2012</b>	<b>2000</b>	
C3.1b	Jóvenes que se espera ingresen en programas universitarios de tipo académico (educación superior de tipo A) antes de cumplir los 25 años	31%	m	48%	m	33 de 35
	<b>Tasas de graduación</b>	<b>2012</b>	<b>2000</b>	<b>2012</b>	<b>2000</b>	
A2.2a	Porcentaje de jóvenes que, al día de hoy, se espera que completen la educación media superior a lo largo de su vida	47%	33%	84%	76%	29 de 29
A3.2a	Porcentaje de jóvenes que, al día de hoy, se espera que completen la educación superior tipo A (académica) a lo largo de su vida	22%	m	38%	28%	26 de 27
<b>Resultados económicos y del mercado laboral</b>						
	<b>Tasa de desempleo de la población de 25 a 64 años - hombres y mujeres</b>	<b>2012</b>	<b>2008</b>	<b>2012</b>	<b>2008</b>	
A5.4a	Con nivel de estudios inferior a educación media superior	4%	2%	14%	9%	34 de 35
	Con nivel de estudios de educación media superior	4%	3%	8%	5%	31 de 36
	Con nivel de estudios de educación superior	5%	3%	5%	3%	16 de 36
	<b>Tasa de desempleo de las mujeres de 25 a 64 años</b>	<b>2012</b>	<b>2008</b>	<b>2012</b>	<b>2008</b>	
A5.4c (Web)	Con nivel de estudios inferior a educación media superior	4%	2%	13%	9%	34 de 35
	Con nivel de estudios de educación media superior	4%	3%	9%	6%	31 de 35
	Con nivel de estudios de educación superior	5%	4%	5%	4%	15 de 35
	<b>Ventaja media en los ingresos de las personas entre 25-64 años con educación superior**</b>	<b>2012 o último año disponible</b>		<b>2012 o último año disponible</b>		
A6.1a A6.1b (Web)	Hombres y mujeres	m		159		
	Hombres	m		164		
	Mujeres	m		162		
	<b>Penalización media en los ingresos de las personas entre 25 a 64 años que no han alcanzado la educación media superior**</b>	<b>2012 o último año disponible</b>		<b>2012 o último año disponible</b>		
A6.1a A6.1b (Web)	Hombres y mujeres	m		78		
	Hombres	m		78		
	Mujeres	m		75		
	<b>Porcentaje de jóvenes de 15 a 29 años que no están ni empleados, ni en educación o formación (Ni-Ni), por nivel de estudios alcanzado</b>	<b>2012</b>	<b>2008</b>	<b>2012</b>	<b>2008</b>	
C5.3d (Web)	Con nivel de estudios inferior a educación media superior	25%	27%	15%	14%	4 de 35
	Con nivel de estudios de educación media superior	17%	17%	16%	14%	16 de 34
	Con nivel de estudios de educación superior	15%	15%	13%	11%	10 de 34

## Datos clave para México en *Panorama de la Educación 2014*

Tabla	Indicador	México		Promedio OCDE		Clasificación entre los países OCDE y países asociados*
<b>Inversión financiera en educación</b>						
	<b>Gasto anual por estudiante (en equivalente a dólares estadounidenses, convertidos mediante PPA)</b>	<b>2011</b>		<b>2011</b>		
B1.1a	Educación preescolar	2568		7428		32 de 36
	Educación primaria	2622		8296		34 de 38
	Educación secundaria y media superior	2943		9280		34 de 38
	Educación superior	7889		13958		32 de 37
	<b>Gasto total en instituciones educativas</b>	<b>2011</b>	<b>2000</b>	<b>2011</b>	<b>2000</b>	
B2.2	Como porcentaje del PIB	6%	5%	6%	5%	17 de 37
	<b>Gasto total en educación</b>	<b>2011</b>	<b>2000</b>	<b>2011</b>	<b>2000</b>	
B4.2	Como porcentaje del gasto público total	20%	23%	13%	13%	2 de 34
	<b>Proporción del gasto privado en instituciones educativas</b>	<b>2011</b>		<b>2011</b>		
B3.1	Educación preescolar	16%		19%		16 de 33
B3.1	Educación primaria, secundaria y media superior	17%		9%		4 de 36
B3.1	Educación superior	33%		31%		14 de 34
B3.1	Todos los niveles educativos	20%		16%		10 de 33
<b>Escuelas y maestros</b>						
	<b>Relación de alumnos por personal docente</b>	<b>2012</b>		<b>2012</b>		
D2.2	Educación preescolar	25		14		3 de 31
	Educación primaria	28		15		1 de 36
	Educación secundaria y media superior	30		13		1 de 37
	<b>Número de horas de enseñanza por año (para los profesores en instituciones públicas)</b>	<b>2012</b>	<b>2000</b>	<b>2012</b>	<b>2000</b>	
D4.1	Educación preescolar	532		1001		28 de 28
	Educación primaria	800	800	782	780	16 de 33
D4.2	Educación secundaria	1047	1182	694	697	4 de 33
	Educación media superior	838	m	655	628	4 de 33
	<b>Índice de cambio de los salarios reglamentarios de los profesores con 15 años de experiencia y formación mínima (2005=100)</b>	<b>2012</b>	<b>2008</b>	<b>2012</b>	<b>2008</b>	
D3.5	Maestros de educación primaria	107	104	103	103	9 de 26
	Maestros de educación secundaria	109	104	102	103	8 de 25
	Maestros de educación media superior	m	m	101	103	
	<b>Relación de los salarios de los profesores sobre los ingresos anuales de otros trabajadores de tiempo completo con educación superior</b>	<b>2012</b>		<b>2012</b>		
D3.2	Maestros de educación preescolar	m		0,80		
	Maestros de educación primaria	m		0,85		
	Maestros de educación secundaria	m		0,88		
	Maestros de educación media superior	m		0,92		

\* Los países están clasificados en orden descendiente de los valores.

\*\* Comparados con personas con educación media superior; educación media superior = 100.

m': datos no disponibles. 'n': magnitud insignificante o igual a cero.