



CLUB DU SAHEL ET DE L'AFRIQUE DE L'OUEST

SWAC(2011)1
A usage officiel

Annule & remplace le même document du 14 mars 2011

PERSPECTIVES OUEST-AFRICAINES (POA) : PEUPLEMENT, MARCHÉ ET SÉCURITÉ ALIMENTAIRE

Note conceptuelle

Réunion du Groupe de Travail
Le 17 mars 2011

Centre de conférences de l'OCDE (Salle E)
2 rue André-Pascal, 75775 Paris Cedex 16

Laurent Bossard, Directeur a.i. du Secrétariat du CSAO/OCDE
Tél. +1 33 45 24 78 55 ; e-mail: laurent.bossard@oecd.org

JT03298246

Document complet disponible sur OLIS dans son format d'origine
Complete document available on OLIS in its original format

SWAC(2011)1

Table des matières

I.	INTRODUCTION.....	5
II.	CADRE D'ANALYSE	6
III.	COMPOSANTES ANALYTIQUES	8
3.1.	Mise en perspective mondiale et historique de l'insécurité alimentaire ouest-africaine	8
3.1.1	<i>Analyse comparée de l'évolution de l'insécurité alimentaire dans le monde et en Afrique de l'Ouest.....</i>	<i>8</i>
3.1.2	<i>Mapping de l'évolution de l'insécurité alimentaire en Afrique de l'Ouest</i>	<i>9</i>
3.1.3	<i>Analyse rétrospective des épisodes récents de crise alimentaire</i>	<i>9</i>
3.2	Peuplement	10
3.2.1	<i>Rétrospective des dynamiques ouest-africaines de peuplement</i>	<i>10</i>
3.2.2	<i>Urbanisation, tendances de peuplement rural et densités de population.....</i>	<i>10</i>
3.2.3	<i>Urbanisation, habitudes alimentaires et importations alimentaires</i>	<i>11</i>
3.2.4	<i>Urbanisation et intégration du marché</i>	<i>11</i>
3.3.	Marché régional	11
3.3.1	<i>Taille du marché régional</i>	<i>12</i>
3.3.2	<i>Infrastructures et coûts de transaction</i>	<i>12</i>
3.3.3	<i>Variabilité des prix</i>	<i>13</i>
3.3.4	<i>Zones de surplus et de déficit, profil des échanges.....</i>	<i>13</i>
3.3.5	<i>Commerce intra-régional vs importations internationales</i>	<i>14</i>
3.4.	Imbrications du peuplement et du marché régional avec la sécurité alimentaire : État des lieux et perspectives.....	14
3.4.1	<i>Analyse croisée</i>	<i>15</i>
3.4.2	<i>Peuplement et dynamiques de marché sous-jacentes : prévisions, tendances et incidences sur la sécurité alimentaire</i>	<i>15</i>
3.5	Interprétation des résultats en termes d'options politiques	16

SWAC(2011)1

I. INTRODUCTION

En décembre 2010, les Membres du GOP ont approuvé le thème central de la réflexion sur l'avenir de l'Afrique de l'Ouest pour le biennium 2011 – 2012 : la sécurité alimentaire.

Comme indiqué dans le document de travail soumis au GOP, « *les incertitudes alimentaires figurent au premier rang des préoccupations des organisations régionales ouest-africaines, du G8/G20, de l'OCDE et d'une façon générale de la communauté mondiale* ». Le « terrain de la sécurité alimentaire » est très loin d'être vierge. De nombreuses initiatives internationales sont en cours et des politiques et stratégies, nationales et régionales ont été définies. Les parties prenantes de ces politiques et stratégies sont, entre autres, les Membres du Club : la CEDEAO et l'UEMOA portent des politiques régionales avec l'appui du CILSS.

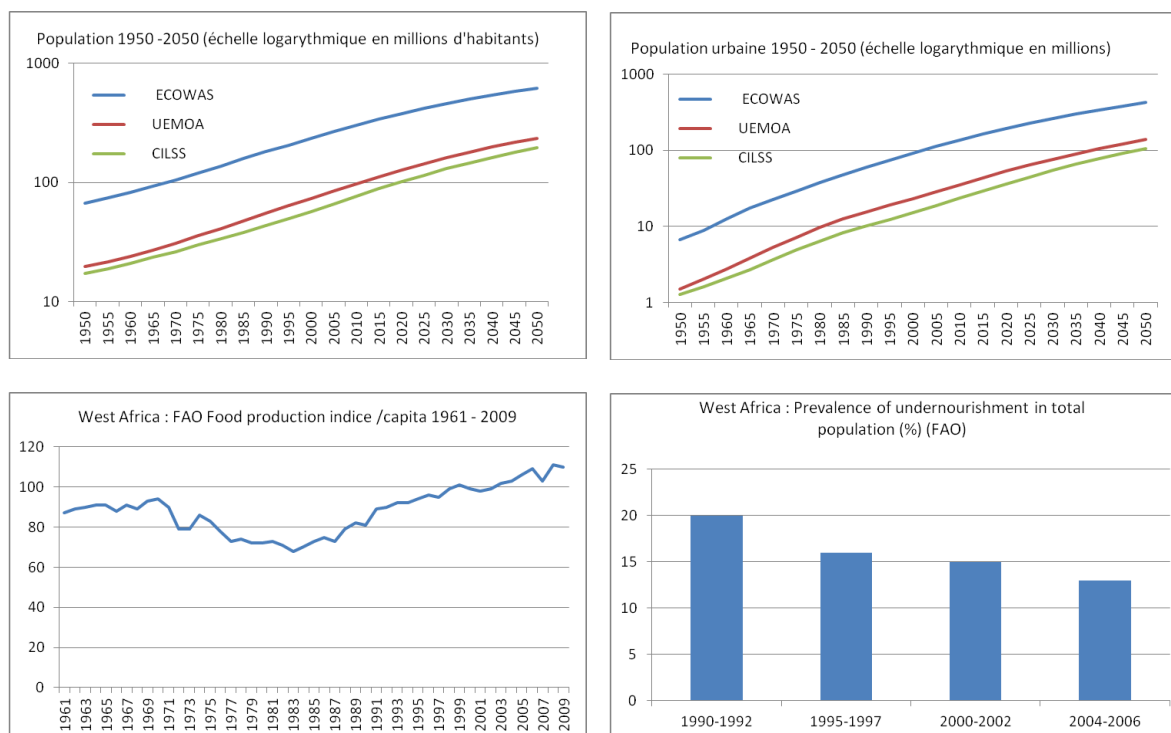
Il est précisé que le Club mènera cette réflexion sur deux déterminants de la sécurité alimentaire : le peuplement et le marché régional (y compris les relations avec le marché mondial). Du point de vue du Secrétariat, ces deux « portes d'entrée » pourraient éclairer de façon originale et utile la mise en œuvre des politiques de sécurité alimentaire pour les raisons suivantes :

- **Peuplement.** Le document de référence du Cadre de politique agricole de l'Afrique de l'Ouest (ECOWAP) de 2004 s'appuie sur une évaluation de la population de la CEDEAO de 235 millions de personnes (chiffre de 2000). En 2011, la population de la CEDEAO se situe autour de 310 millions, soit une augmentation de 30 %. Cette croissance démographique ne s'est pas opérée de façon homothétique. Les grandes villes côtières ont vu leur population augmenter de 50 à 100 % comme les grandes villes sahéliennes. La croissance de la population rurale a été plus forte dans les zones côtières et soudano-sahéliennes qu'au Sahel. Beaucoup de petites villes de la savane ont multiplié leur population par deux ou trois. Cette reconfiguration incroyablement rapide du peuplement a des incidences considérables sur la géographie économique ouest-africaine, y compris la géographie agricole, les dynamiques de marché, les structures de revenus, les comportements sociaux et alimentaires, les phénomènes d'insécurité alimentaire. Ces évolutions sont relativement bien documentées mais insuffisamment mises en relation avec les enjeux alimentaires.
- **Marché régional.** Dans ce domaine, il a été souligné que les décideurs ne disposent pas d'informations susceptibles de nourrir leur action de promotion de l'agriculture et d'anticipation des crises. Réputés faibles (10 % à 12 % du commerce extérieur des pays de la région), les échanges régionaux sont en fait essentiellement informels, donc peu comptabilisés et peu pris en compte dans les politiques. Les mécanismes de transmission entre le marché mondial et le marché régional sont encore mal connus. Au total : très peu d'information, beaucoup d'incertitudes et par conséquent pas de levier politique. Aborder le marché concomitamment avec le peuplement est par ailleurs logique puisque les deux sont étroitement liés. Une société dans laquelle chaque ménage produit sa nourriture n'a pas de marché. Plus les dynamiques spatiales (migrations vers les villes et vers les zones agricoles les plus riches et les plus proches des centres de consommation) et sociales (croissance du nombre d'acteurs économiques ne produisant pas de la nourriture, évolution des habitudes alimentaires, etc.) opèrent, plus le marché se développe.

Si les travaux seront nourris par un certain nombre de projections (notamment pour ce qui concerne le peuplement), l'objectif principal n'est pas de produire une image de l'avenir, mais réfléchir à la façon dont les dynamiques très puissantes et très rapides évoquées plus haut, pourraient être mieux prises en compte dans la mise en œuvre des politiques pour une amélioration de la sécurité alimentaire.

II. CADRE D'ANALYSE

Toutes les politiques agricoles et alimentaires ouest-africaines mettent en avant l'enjeu démographique. Entre 1950 et 2010, la population ouest-africaine a été multipliée par 5. Elle devrait encore doubler entre 2010 et 2050. Les coefficients multiplicateurs de la population urbaine sont encore plus spectaculaires : fois 20 entre 1950 et 2010, fois 4 entre 2010 et 2050. Ces chiffres ne sont que des ordres de grandeur mais ils témoignent de l'ampleur des défis passés et à venir (voir graphiques ci-dessous).

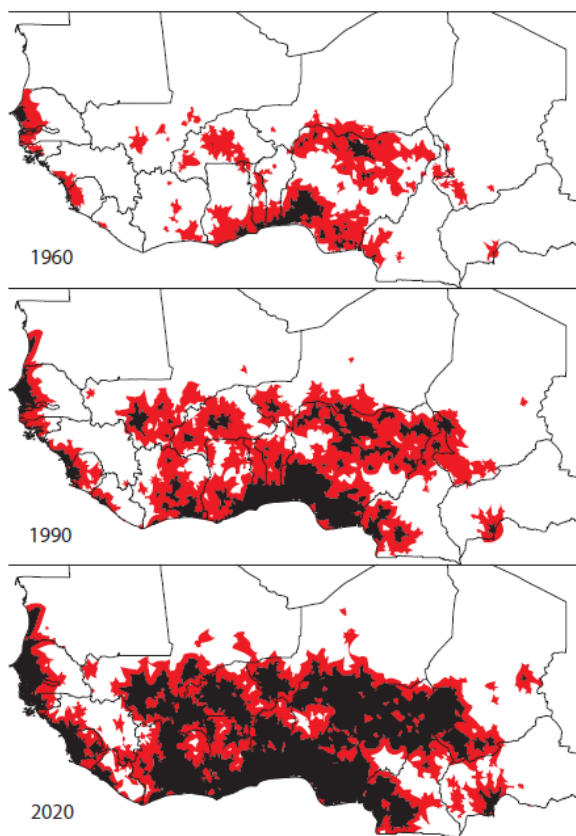


L'entrée par le peuplement et le marché permet d'appréhender les conséquences spatiales, économiques et sociales de la croissance démographique. Elle renvoie à une vision générale du développement centrée sur la géographie humaine. Le rapport sur le développement dans le monde 2009 de la Banque Mondiale « Repenser la géographie économique » souligne que la recomposition du peuplement (mobilité des personnes à l'intérieur du territoire national ou régional, expansion des villes) est une partie intégrante du processus de développement. Ce processus génère une concentration de l'activité économique qui est indispensable à la croissance économique, mais qui est également porteuse de risques et d'inégalités, notamment de très fortes disparités spatiales et sociales. L'objectif est donc de tirer profit de la concentration économique qui se manifeste par des intensités importantes de production et d'échanges, tout en s'assurant – par des politiques appropriées - que le bien-être individuel ne dépend pas exclusivement de la localisation des agents.

L'étude des perspectives à long terme en Afrique de l'Ouest (WALTPS) réalisée dans le cadre du CSAO au début des années 90 relève d'une approche similaire.

Elle montre qu'un des vecteurs les plus importants de changement en Afrique de l'Ouest a été la croissance rapide de la population et sa corrélation avec l'urbanisation et les processus de recompositions du peuplement¹. Quelques-unes des conséquences ont été la densification des zones sud des pays sahéliens

Expansion des aires d'attraction
des marchés urbains 1960 – 1990 – 2020



Source : WALTPS, 1994

© Club du Sahel / OCDE 1994

ainsi que les zones nord des pays côtiers, un taux d'urbanisation élevé et un développement de réseaux secondaires urbains, de réseaux routiers connectant les zones rurales et urbaines et une augmentation des dynamiques de marchés.

fonction d'accueillir en ville de nouveaux arrivants (on partage le travail plutôt que d'accumuler du capital), elle ne génère que lentement une classe d'entrepreneurs dont l'activité dépasse le niveau de survie. Elle comprend une classe très pauvre, régie par une économie de survie, où l'on retrouve généralement une grande partie des nouveaux urbains.

L'étude met en évidence une forte corrélation entre la densité de la population rurale, la productivité agricole et la proximité des marchés urbains. Les villes exercent une influence croissante sur la production de leur hinterland rural. Ces opportunités commerciales croissantes sont saisies par les populations rurales. Elles leur permettent de surmonter les contraintes physiques et de passer d'une agriculture extensive à des modes de production plus intensifs (carte). Selon WALTPS, cette évolution ne sera pas uniforme. Dans les zones les mieux connectées aux marchés urbains, une nouvelle classe d'entrepreneurs agricoles émerge, travaillant de façon plus intensive - probablement plus durable - et investissant sa propre épargne dans des exploitations de plus en plus capitalistes. Mais ces nouveaux entrepreneurs resteront minoritaires. On estime que 15 % des agriculteurs capteront la moitié du marché vivrier régional.

WALTPS décrit également l'économie urbaine qui absorbe une grande partie du croît démographique. Elle est (et restera) très majoritairement informelle. Cette économie populaire ayant pour principale

En résumé, le phénomène de concentration de la population et de l'activité économique et des échanges (marché) est porteur de croissance et de développement. Mais cette croissance sera d'autant plus forte et ses fruits mieux répartis que des politiques d'accompagnement de la mobilité spatiale et sociale seront mises en œuvre ; ces politiques devant à la fois encourager les mutations à l'œuvre et en corriger les contrecoups.

¹ Le peuplement a été défini par WALTPS comme la croissance et la redistribution de la population dans chaque pays et à travers la région.

Ces transformations majeures de la région qui résultent de la croissance de la population, du peuplement, des nouvelles tendances économiques et des relations entre villes et campagnes structureront les marchés et la production agricole. La disponibilité et les prix des produits alimentaires de base sont largement déterminés par les paramètres du marché. L'analyse du fonctionnement de celui-ci est une partie intégrante des politiques de sécurité alimentaire. Les récentes crises alimentaires en Afrique de l'Ouest ont mis en exergue en particulier le lien entre sécurité alimentaire, les échanges transfrontaliers de produits alimentaires et le marché régional². Cependant, les informations disponibles sur le marché régional des produits de base restent insuffisantes. Ce marché devient de plus en plus intégré et important pour comprendre les dynamiques de sécurité alimentaire.

III. COMPOSANTES ANALYTIQUES

A ce stade, le processus est présenté en cinq modules interdépendants qui ne sont pas nécessairement chronologiques :

1. Mise en perspective mondiale et historique de l'insécurité alimentaire ouest-africaine
2. Peuplement
3. Marché régional
4. Imbrications du peuplement et du marché régional avec la sécurité alimentaire : État des lieux et perspectives
5. Interprétation des résultats en termes d'options politiques.

La méthode de travail est fondée sur la construction progressive d'une vision commune du diagnostic, des perspectives et des options de politique, nourrie par la synthèse des connaissances disponibles et par de l'expertise.

3.1. Mise en perspective mondiale et historique de l'insécurité alimentaire ouest-africaine

L'analyse comparée de l'évolution de l'insécurité alimentaire dans le monde et en Afrique de l'Ouest permet de mieux cerner les facteurs qui contribuent à l'amélioration de la sécurité alimentaire. Cette composante cherchera à répondre aux questions suivantes : Comment se situe actuellement l'Afrique de l'Ouest par rapport aux autres régions du monde et d'Afrique en termes de sécurité alimentaire ? A quel moment de leur évolution certaines régions du monde se sont-elles engagées dans une dynamique de réduction de l'insécurité alimentaire et quels sont les « moteurs » reconnus de ces processus vertueux ? Quelle est l'évolution de la sécurité alimentaire en Afrique de l'Ouest ? Les réponses à ces questions pourraient être utiles en mettant (ou non) en exergue les corrélations avec des processus de croissance et de décollage économique, d'urbanisation rapide (basée ou non sur l'industrialisation), d'évolution du rapport entre le nombre de producteurs agricoles et le nombre de consommateurs non producteurs, etc.

3.1.1 Analyse comparée de l'évolution de l'insécurité alimentaire dans le monde et en Afrique de l'Ouest

La proportion de population en sécurité alimentaire a évolué variablement selon les périodes et les régions du monde. Ces évolutions différenciées trouvent leur origine dans plusieurs facteurs dont la croissance économique, la croissance des revenus par habitant, l'augmentation de la demande alimentaire, l'évolution du rapport urbain/rural et producteurs/non producteurs, les politiques économiques mises en place, etc.

² Sécurité alimentaire et échanges transfrontaliers dans la zone de Kano-Katsina-Maradi K2M (2006), Rapport de mission, Secrétariat du Club du Sahel et de l'Afrique de l'Ouest. WABI/DT/30/06

La comparaison de l'évolution de l'insécurité alimentaire pourra être faite à travers notamment les indicateurs de prévalence de la sous-alimentation (proportion de personnes en sous-alimentation). L'analyse s'efforcera de comprendre les facteurs à l'origine de l'amélioration de la sécurité alimentaire dans les régions (pays) où la proportion de l'insécurité alimentaire a beaucoup diminué.

La réflexion s'appuiera sur :

- Synthèse rétrospective de l'insécurité alimentaire dans le monde et en Afrique de l'Ouest.

3.1.2 *Mapping de l'évolution de l'insécurité alimentaire en Afrique de l'Ouest*

L'exposition à l'insécurité alimentaire est différente selon les zones de l'Afrique de l'Ouest. Cette composante cherchera à documenter et réaliser un mapping de l'insécurité alimentaire en Afrique de l'Ouest sur la base des éléments d'une typologie définie par un panel d'experts. Celle-ci pourrait porter sur : les populations exclues ou situées à l'extrême marge des pôles de peuplement et du marché, dans des zones écologiquement fragiles et pratiquant des modes de vie encore traditionnels (par exemple les pasteurs et agropasteurs des zones sahélo sahariennes) ; les revenus monétaires très faibles, la forte exposition aux aléas climatiques et aux fluctuations ; l'insécurité alimentaire chronique et les crises aiguës récurrentes ; les ménages ruraux pauvres des zones de culture d'exportation reliées aux marchés mondiaux.

La réflexion s'appuiera sur :

- *Mapping* de l'insécurité alimentaire en Afrique de l'Ouest selon une typologie préalablement définie.

3.1.3 *Analyse rétrospective des épisodes récents de crise alimentaire*

Les crises alimentaires résultent de la combinaison de plusieurs facteurs de nature structurelle et conjoncturelle. Elles se développent dans un contexte conjuguant la pauvreté endémique dans certaines zones écologiques fragiles, les risques climatiques, les évolutions sociopolitiques, et l'ouverture de plus en plus importante aux marchés. L'analyse rétrospective permettra de mieux documenter les facteurs qui caractérisent les crises alimentaires récentes. En Afrique de l'Ouest, les crises alimentaires épisodiques récents, comme en 2005, 2007, ou 2010 se caractérisent notamment par la flambée des cours (nationaux, régionaux et/ou internationaux), la détérioration des termes de l'échange entre les céréales et le bétail, des taux de prévalence de malnutrition chronique et aiguë élevés, etc. L'insécurité alimentaire en milieu urbain devient de plus en plus préoccupante en raison de la croissance du nombre de personnes touchées.

La réflexion s'appuiera sur :

- Synthèse et analyse rétrospective des épisodes récents de crise alimentaire.

3.2 Peuplement

L'hypothèse issue du cadre analytique résumé plus haut, est qu'il existe une corrélation entre, d'une part les dynamiques rapides et puissantes de peuplement auxquelles est soumise l'Afrique de l'Ouest et, d'autre part, les caractéristiques de l'insécurité alimentaire ainsi que les modes de réponses politiques face aux différentes situations d'insécurité alimentaire. Pour tester, vérifier, affiner cette hypothèse, il est proposé d'aborder successivement :

3.2.1 *Rétrospective des dynamiques ouest-africaines de peuplement*

Les sources d'information disponible permettent de construire une description relativement précise de la recomposition du peuplement ouest-africain au cours des dernières décennies : urbanisation et développement du réseau urbain, dynamiques migratoires internes et intra-régionales, recomposition et densification du peuplement rural, phénomènes de polarisation démographique, etc.

Cette analyse vise à décrire les principales tendances et dynamiques de peuplement survenues au cours de ces dernières décennies. Distinction sera faite entre les facteurs cycliques et structurels que sous-tendent ces dynamiques ainsi qu'une évaluation de leur impact sur la sécurité alimentaire.

La réflexion s'appuiera sur :

- Synthèse rétrospective du peuplement en Afrique de l'Ouest.
- Identification de la relation entre dynamiques de peuplement et facteurs structurels (exemple : croissance économique, industrialisation, transition démographique).
- Identification de la relation entre les facteurs cycliques qui peuvent accélérer ou ralentir le processus d'urbanisation (exemple : les politiques, les cycles économiques, etc.) et les chocs externes comme les famines, les guerres et les conflits ;
- Analyse de l'impact des migrations rurales sur la sécurité alimentaire en milieu rural et les investissements agricoles.

3.2.2 *Urbanisation, tendances de peuplement rural et densités de population*

Le peuplement rural et les densités sont étroitement liés au développement des marchés urbains. La proximité du marché urbain incite à produire davantage en raison de la taille du marché et la réduction des coûts de transaction (coûts de transport, infrastructures et informations). Dans ces zones proches des marchés urbains, la production agricole tend à devenir plus intensive en capital et la productivité (à l'hectare et par personne) tend à augmenter. Une analyse de la relation entre ces différents facteurs permettrait de mieux comprendre les liens entre urbanisation, marchés urbains, peuplement rural et production agricole. Les résultats pourraient donner des informations utiles aux décideurs politiques concernant les potentialités, les goulots d'étranglement et les tendances possibles de long terme en rapport avec les processus de peuplement.

La réflexion s'appuiera sur :

- Description et estimation de la relation entre marchés urbains, peuplement rural, production agricole et productivité.
- Estimation des indicateurs d'attractivité des marchés.

3.2.3 *Urbanisation, habitudes alimentaires et importations alimentaires*

Il a été déjà démontré que les habitudes alimentaires changent avec l'urbanisation. La consommation des aliments à forte valeur énergétique (viande, produits laitiers, et autres produits souvent importés) tend à augmenter. Comment l'urbanisation a-t-elle influé sur la production agricole dans le passé ? Quels sont les produits pour lesquels la demande risque d'augmenter fortement à l'avenir et quel est leur potentiel de production au niveau régional ? Les études déjà réalisées montrent que la production régionale répond à la demande avec un décalage de 3 années. Celui-ci s'explique par la nécessité d'ajuster la production par rapport aux changements de la demande, l'urbanisation rapide et la concurrence extérieure. Le marché régional peut-il satisfaire l'accroissement de la demande urbaine ou faudra-t-il recourir aux importations additionnelles ?

La réflexion s'appuiera sur :

- Analyse des changements de la demande alimentaire au cours des dernières décennies et son influence sur la production régionale.
- Analyse de l'élasticité de la demande et du potentiel de production.
- Analyse de l'évolution des importations alimentaires (extra-régionales).

3.2.4 *Urbanisation et intégration du marché*

Un niveau d'urbanisation élevé augmente le potentiel de développement du marché régional à travers deux aspects : d'une part, la taille et la composition de la demande et d'autre part, le degré de monétisation de la consommation alimentaire. Satisfaire un niveau élevé et diversifié de la demande (fruits, viande, céréales) augmente également les opportunités de marché pour différents bassins de production. L'urbanisation est aussi source de concentration de la demande et par conséquent de réduction des coûts de transaction. Elle contribue à augmenter le degré de monétisation de la production agricole. Le part de l'autoconsommation reste encore important dans plusieurs pays de la région. Les centres urbains offrent une demande saisonnière stable pour les produits alimentaires et facilitent la croissance de la production et la création des richesses.

La réflexion s'appuiera sur :

- Analyse des dynamiques d'urbanisation et de l'intégration des marchés.
- Analyse de la structure de la demande dans les centres urbains.
- Analyse spatiale de l'intégration des marchés entre zones urbaines et bassins de production agricole (intensification agricole, surplus de production).

3.3. **Marché régional**

L'entrée par le peuplement devrait permettre de cerner un certain nombre de liens entre le développement du marché induit par les dynamiques de peuplement et les enjeux alimentaires. Ce module a pour objet de rentrer plus en détail dans le fonctionnement du marché régional et d'en discuter les variables ayant un effet direct ou indirect sur la sécurité alimentaire.

3.3.1 Taille du marché régional

Une proportion significative des échanges régionaux de produits alimentaires n'est ni enregistrée ni prise en compte dans les statistiques officielles. Ceci est lié aux faibles capacités d'enregistrement et de collecte des données aux frontières, du petit volume des transactions (notamment au niveau des frontières), de stratégies délibérées de ne pas déclarer et enregistrer les produits (pour éviter de payer les droits de douanes pour les produits réimportés par exemple). Il est couramment admis que les transactions réelles sont largement supérieures à celles qu'indiquent les statistiques officielles. Les travaux réalisés par le Secrétariat du Club du Sahel et de l'Afrique de l'Ouest montrent que les flux non enregistrés au niveau local peuvent être largement supérieurs au volume déclaré. Il est crucial de disposer d'estimations sur la situation réelle des échanges régionaux (taille du marché) pour la formulation des politiques de sécurité alimentaire, de gestion et d'alerte précoce des crises alimentaires. Ces estimations seront importantes pour l'analyse du fonctionnement, du potentiel et des impacts du marché régional des produits vivriers sur la sécurité alimentaire.

La réflexion s'appuiera sur :

- Estimations basées sur les statistiques officielles de production, consommation, exportations et importations.
- Études de cas de certains marchés sélectionnés (pour leur emplacement et taille) et modélisation régionale sur la base de ces résultats.

3.3.2 Infrastructures et coûts de transaction

Un des obstacles les plus cités à l'intégration poussée du marché régional sont les coûts de transaction élevés. Ceux-ci sont pour la plupart liés au transport, à la traversée des frontières (douanes, la monnaie et l'information). Des coûts de transaction élevés réduisent les flux d'échanges et augmentent les prix à la consommation tout en réduisant les prix au producteur. En plus des infrastructures de transport, les infrastructures de communication jouent un rôle important dans la réduction des coûts de transaction. Au cours des 10 dernières années, les progrès importants réalisés dans les technologies de la communication mobile ont fortement contribué à la dissémination rapide et efficace de l'information sur les marchés. D'autres infrastructures qui feront l'objet d'analyse sont : les infrastructures bancaires et de stockage, les agences de promotion des échanges, la transformation industrielle (notamment les abattoirs).

Par ailleurs, la libre circulation des biens est un paramètre qui, sans influencer directement sur le fonctionnement des marchés, reste un élément essentiel pour l'intégration du marché régional. En Afrique de l'Ouest, il existe quelques mécanismes et réglementations sur la libre circulation des biens. Cependant, ce principe n'est pas toujours respecté en période de crise alimentaire et perturbe l'intégration et le fonctionnement des marchés et la sécurité alimentaire au niveau régional. Cet aspect sera également abordé.

La réflexion s'appuiera sur :

- Analyse des coûts de transactions qui ont un impact sur les échanges régionaux.
- Un *mapping* des infrastructures bancaires, industrielles et de stockage pouvant avoir des conséquences sur les échanges de produits alimentaires.

3.3.3 Variabilité des prix

L'Afrique de l'Ouest connaît une variabilité interannuelle et saisonnière significative des prix des produits alimentaires de base. La variabilité des prix est fonction de la production, de la distance, des cours internationaux et des stratégies de commerce. Alors que les trois premiers éléments ont une influence importante sur la variabilité interannuelle, les stratégies commerciales, elles, influent davantage sur la variabilité saisonnière.

En Afrique de l'Ouest, l'essentiel de la production vivrière est issue de l'agriculture pluviale. En conséquence, les conditions climatiques, qui sont caractérisées au Sahel par une forte variabilité interannuelle, ont un impact important sur les quantités produites. Étant donné les différences de conditions climatiques au niveau local, national et régional, la variabilité de la production devrait être moins importante au niveau régional qu'au niveau local et national. La fréquence et l'amplitude de la variabilité du prix sont supposées avoir un impact sur la sécurité alimentaire à travers deux principaux canaux : la disponibilité des produits alimentaires ainsi que l'accès à ces produits. Alors que des niveaux élevés de prix détériorent l'accès à l'alimentation aux consommateurs nets, des niveaux de prix bas affectent négativement les producteurs nets de denrées alimentaires. En termes de disponibilité alimentaire, la variabilité des prix augmente l'incertitude des producteurs et réduit l'investissement dans la production.

L'analyse portera sur le rôle que jouent différents facteurs sur la variabilité de la production, des prix domestiques et internationaux, des stratégies commerciales, de la variabilité saisonnière et de la distance entre les lieux de consommation et les marchés. Elle vise à mieux comprendre comment un marché régional bien intégré peut réduire les variabilités de prix. Il est supposé que le marché régional réduit la variabilité des prix à travers la baisse de la variabilité de la production au niveau régional, la limitation des prix plancher et prix plafond à travers la parité des prix à l'importation et à l'exportation, la réduction de la variation de la demande saisonnière³ à travers une meilleure intégration des marchés urbains et ruraux. D'autres facteurs qui feront l'objet d'analyse sont la disponibilité des infrastructures de stockage et les mécanismes de warrantage comme facteurs qui pourraient également réduire les variations saisonnières.

La réflexion s'appuiera sur :

- ▮ Tendances, fréquence et amplitude de variation des prix des principaux produits de base.
- ▮ Analyse des facteurs qui sont à l'origine de ces variations.

3.3.4 Zones de surplus et de déficit, profil des échanges

La production agricole tend à se concentrer. En Afrique de l'Ouest tout comme ailleurs, la concentration se réalise en terme spatial (c'est-à-dire les bassins de production) et de produits. Cette concentration s'est réalisée sur base de datation en facteurs naturels (conditions environnementales), le peuplement, les complémentarités commerciales (comme le niébé et l'oignon au Niger), les politiques agricoles (les céréales dans les bassins de production du coton en raison de la disponibilité des subventions sur les intrants), etc. L'analyse portera sur une évaluation de l'équilibre global de la production régionale. Elle inclura des agrégats sur les besoins de consommation alimentaire (ration calorique) et la production par type et catégorie de produit. L'analyse sera également réalisée sur une base sous-régionale⁴.

³ Ceci est particulièrement le cas dans les régions avec un développement important des industries de transformation.

⁴ La définition des sous-régions sera réalisée sur base d'une analyse spatiale de la production et des principaux bassins/plateformes d'échanges.

Il est supposé qu'un fonctionnement plus efficace du marché régional pourrait assurer l'équilibre entre les zones déficitaires et celles excédentaires. La complémentarité entre les types et catégories de produits procure des avantages au niveau commercial dans la mesure où l'élargissement du marché incite à produire davantage. Ces différents aspects combinés peuvent améliorer la sécurité alimentaire dans toute la région.

La réflexion s'appuiera sur :

- Analyse spatiale de la production agricole au niveau régional, y compris une analyse des catégories de produits (céréales, tubercules, légumes).
- Définition de la production nationale, les profils de potentiel de production et de commerce.

3.3.5 Commerce intra-régional vs importations internationales

En théorie économique, le commerce intra-régional tient la deuxième place par rapport au commerce international. Le but de la promotion du commerce intra-régional est que l'offre régionale pourrait remplacer progressivement les importations internationales. Cette démarche n'a de sens que si les coûts relatifs aux échanges régionaux sont plus faibles. Le potentiel de production agricole en Afrique de l'Ouest indique qu'une part importante des besoins alimentaires peut être couverte par la production régionale.

La réflexion s'appuiera sur :

- Analyse des complémentarités au niveau de la production.
- Analyse du potentiel de substitution des importations (sur base des travaux de la CNUCED et de l'OMC).

3.4. Imbrications du peuplement et du marché régional avec la sécurité alimentaire : État des lieux et perspectives

Le travail sur les variables entrant en jeu dans les relations entre peuplement, marché régional et sécurité alimentaire (voir 3.1 jusqu'à 3.3.5) fait l'objet d'analyses croisées qui :

- Permettent de désarticuler l'ensemble des dynamiques caractéristiques du contexte ouest-africain.
- Qualifient la nature des relations entre les trois variables.
- Ouvrent des pistes pour les options politiques (voir partie 3.5) en fonction des prévisions du peuplement et des évolutions dynamiques du marché.

A partir des prévisions sur les évolutions du peuplement, du décryptage des dynamiques du marché régional et de leurs articulations avec la sécurité alimentaire, des pistes seront soumises au débat pour confirmer ou infirmer la pertinence de leur prise en compte dans les perspectives de sécurité alimentaire ; pour valoriser des synergies régionales des politiques jouant un rôle dans la promotion de la sécurité alimentaire.

3.4.1 Analyse croisée

Le peuplement, le marché et la sécurité alimentaire ont des liens directs et/ou indirects de nature réciproque ou non. Ils peuvent s'exprimer à travers un faisceau de variables explorées dans la phase préliminaire du programme. Les changements rapides du peuplement qu'ils s'expriment par une croissance de la population, une mobilité, une modification du rapport urbain rural, impactent le paysage de la sécurité alimentaire. Ils appellent donc à des politiques ciblées et coordonnées basées sur des connaissances plus fines des tendances afin de dépasser l'impact négatif qu'ils pourraient avoir. La mobilité est l'un des processus de recherche d'opportunités économiques les plus efficaces et traditionnels. Elle se pose également comme l'une des stratégies d'adaptation à l'insécurité alimentaire que celle-ci soit chronique ou transitoire. Les dynamiques du marché tout en impactant la sécurité alimentaire se trouvent également être un levier d'action particulièrement efficace pour les stratégies de sécurité alimentaire.

La réflexion s'appuiera sur :

- Séries de documents de travail thématiques décrivant et interrogeant l'articulation entre les différentes composantes de la relation peuplement-marché-sécurité alimentaire.
- Sur la base de ces analyses, synthèse analytique des dynamiques clés impactant sur la sécurité alimentaire.
- Production de cartographies, de calques et de graphiques.

3.4.2 Peuplement et dynamiques de marché sous-jacentes : prévisions, tendances et incidences sur la sécurité alimentaire

Il s'agit d'identifier les tendances lourdes de la région et de proposer des prévisions du peuplement pour les 40 années à venir. A quoi se préparer ? En termes de croissance des populations sahéliennes versus côtières ? En termes d'urbanisation ? Ces différents tableaux de prévision des caractéristiques du peuplement ouest-africain et d'analyses des mécanismes sous-jacents du marché régional sont autant d'outils pour les stratégies et les politiques.

La réflexion s'appuiera sur :

- Prévisions à long terme de la recomposition du peuplement. Ce travail s'appuiera sur les projections existantes et les hypothèses (développées plus haut) issues du WDR 2009 et de WALTPS notamment. La lecture en sera affinée intégrant de nouveaux paramètres conjoncturels.
- Examen des changements passés et des conséquences en termes de sécurité alimentaire (description des dynamiques d'adaptation, comparaison des courbes d'insécurité alimentaire –indicateurs classiques et de celles de la démographie, etc.).
- Analyse de l'impact des tendances lourdes du peuplement sur le marché et les incidences sur la sécurité alimentaire.

3.5 Interprétation des résultats en termes d'options politiques

Les dynamiques de peuplement et les marchés vont jouer un rôle important dans la structuration de la demande, de la production et du fonctionnement des marchés. Les résultats des analyses et les images possibles du peuplement feront l'objet d'interprétation en termes d'options politiques pour les organisations régionales et leurs pays. Quelles sont les implications de ces dynamiques sur les politiques de sécurité alimentaire (les politiques agricoles ne sont pas les seules concernées) ?

Les travaux souligneront la dimension régionale et la valeur ajoutée d'une réponse coordonnée des pays membres des organisations régionales ouest-africaines en termes de sécurité alimentaire.

“The policy strives to outline how diverse types of value-added collective action at the regional level could complement national and sub-national interventions and serve as a catalyst for coordinated actions to meet consensual food security goals”. “The achievement of certain food security goals depends on regional inputs or the catalytic impetus that concerted regional action can deliver to address longstanding regional problems (e.g. reducing dependency on imported food improvement and rationalisation of regional port and transport infrastructure, customs procedures, harmonisation of databases and vulnerability analysis and mapping, etc.).”
(Regional food and nutrition security strategy 2010, CARICOM)

A partir de la compréhension des interactions entre marché et sécurité alimentaire et des tendances à long terme du peuplement, des options politiques seront mises en discussion. À terme, ce travail pourrait conduire les parties prenantes à renforcer leurs moyens et mécanismes d'information, les synergies à l'échelle régionale renforcées par le caractère lui-même régional des dynamiques de peuplement et de marché, à définir des politiques de sécurité alimentaire qui tiennent compte de ces évolutions et à coordonner les différentes politiques au niveau tant national que régional susceptibles de contribuer à la sécurité alimentaire.

Cette phase sera essentiellement basée sur le dialogue afin de s'assurer de l'adéquation des résultats aux besoins, de répondre aux manques d'informations ou de connaissances, de contribuer à améliorer la sécurité alimentaire ou du moins à la maintenir.

La réflexion s'appuiera sur :

- Analyse des liens entre les politiques nationales de sécurité alimentaire et les autres dimensions (investissement, commerce, aménagement des territoires, etc.).
 - Analyses du traitement actuel des données sur le marché et le peuplement, à partir de la revue des politiques et stratégies actuelles de sécurité alimentaire : réalisation de grilles de lecture et pistes pour l'avenir.
 - Un forum prévu à la fin de l'année 2012 sera l'occasion débattre des résultats de l'analyse en vue d'un consensus sur les actions et politiques de sécurité alimentaires à la fois pour les organisations régionales mais également pour les pays.
-