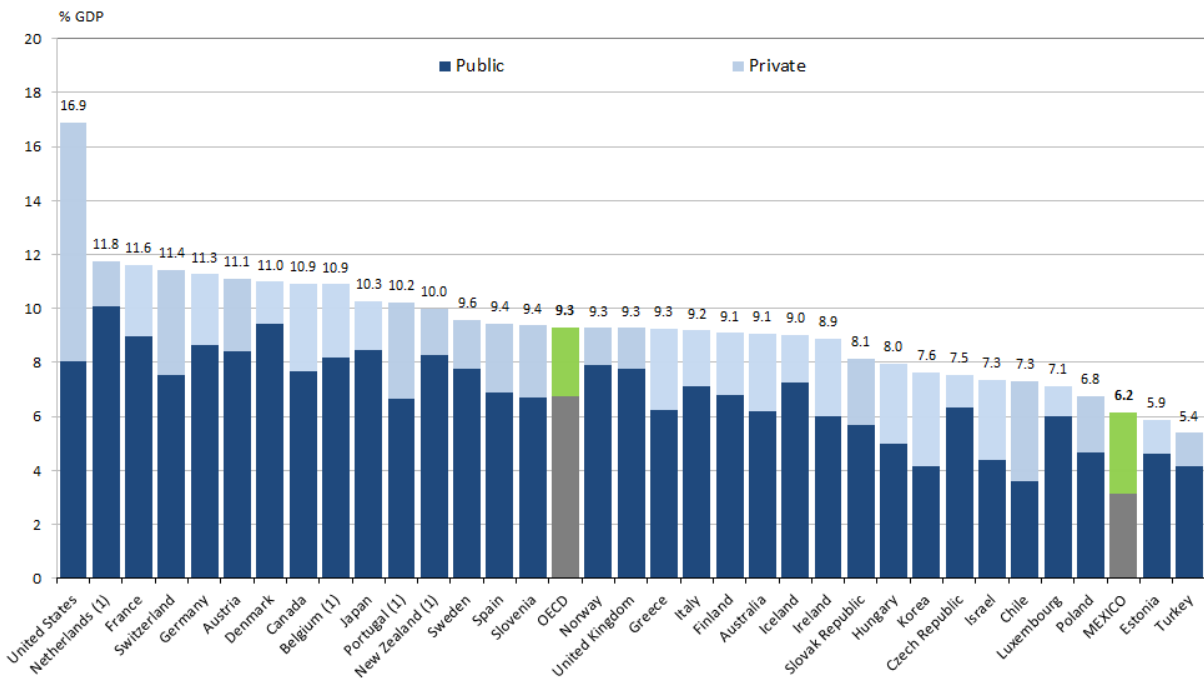


## OECD Health Statistics 2014

### ¿Cómo se compara México? Versión preliminar

El gasto total en salud en **México** representó el 6.2% del PIB en 2012, el cual se cuenta entre los porcentajes más bajos de los países de la OCDE (sólo Estonia y Turquía gastan menos) y muy inferior al promedio de la OCDE de 9.3%. Como desde 2004 se ha ampliado mucho la cobertura de salud para la gente pobre y los no asegurados, la participación pública en el financiamiento de los servicios de salud en **México** se ha incrementado en 10 puntos porcentuales para situarse en 50% en 2012. Esta cifra sigue siendo una de las más bajas entre los países de la OCDE (donde el promedio es de 72%); además, aproximadamente la mitad de todo el gasto en salud en **México** es pagado directamente por los pacientes.

**Gasto en salud, público y privado, como porcentaje del PIB en los países de la OCDE (2012 o año más reciente)**

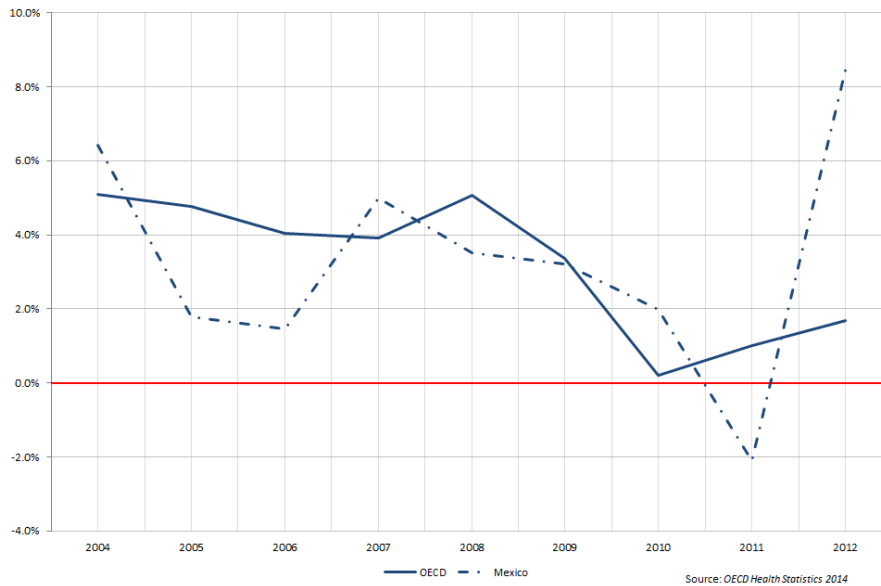


1. Total expenditure excluding capital expenditure.

Source: OECD Health Statistics 2014.

La evolución del gasto en salud de **México** ha seguido la tendencia del modelo general de los países de la OCDE desde 2004. Después de una brusca caída en el gasto de los hogares en 2011, a raíz de la depresión económica en **México**, hubo un incremento importante en el gasto en salud en 2012; sobre todo en el sector hospitalario.

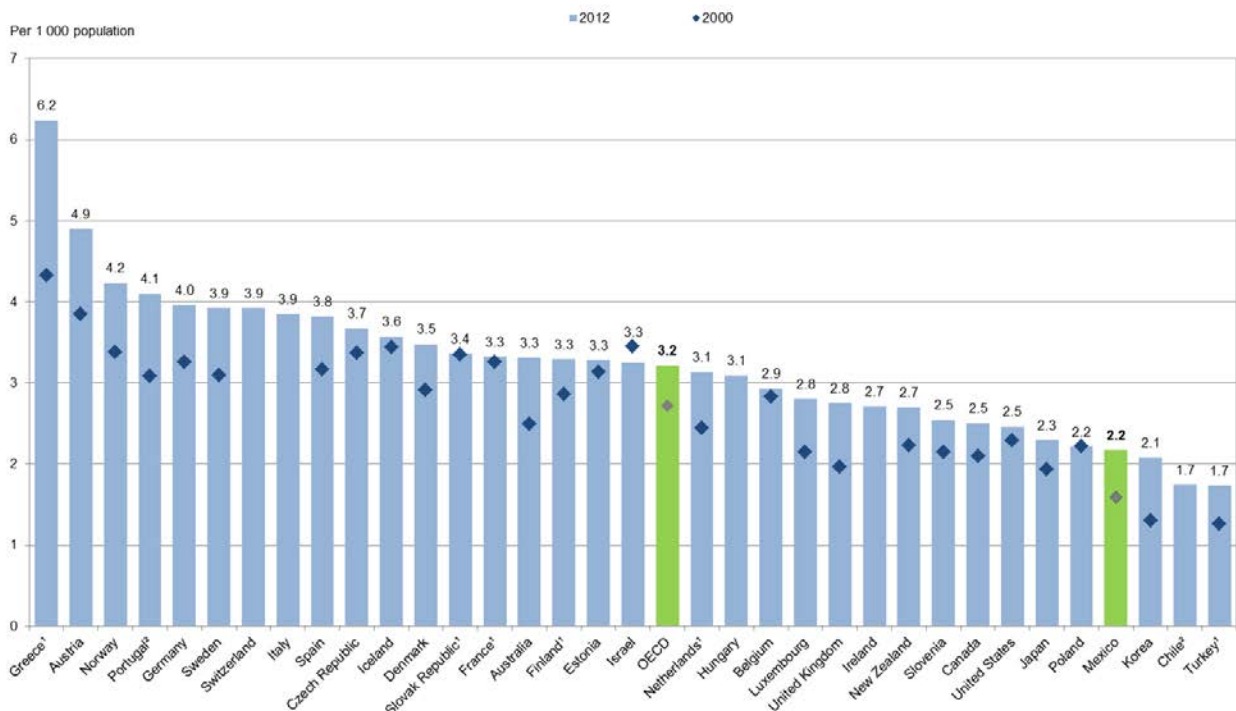
## Tasas de crecimiento del gasto en salud (en términos reales) desde 2004, México y promedio de la OCDE



### El número de doctores y enfermeras está aumentando en México, pero sigue siendo bajo conforme a las normas de la OCDE

En *OECD Health Statistics 2014* también se muestra que la oferta de trabajadores de la salud en **México** ha aumentado en la última década, pero sigue siendo baja conforme a las normas de la OCDE. La cantidad de médicos por cápita se ha incrementado considerablemente en **México** desde el año 2000, pasó de 1.6 médicos por cada 1,000 habitantes en 2000, a 2.2 en 2012; pero sigue siendo inferior al promedio de la OCDE de 3.2.

### Médicos por cada 1,000 personas, países de la OCDE, 2000 Y 2012 (o años más recientes)



1. Data include not only doctors providing direct care to patients, but also those working in the health sector as managers, educators, researchers, etc. (adding another 5-10% of doctors).  
 2. Data refer to all doctors licensed to practice (resulting in a large over-estimation of the number of practising doctors in Portugal).

Source: OECD Health Statistics 2014.

La cantidad de enfermeras en **México** también se ha incrementado, aunque en forma más moderada; pasó de 2.2 enfermeras por cada 1,000 habitantes en 2000, a 2.6 en 2012; lo que sigue siendo muy inferior al promedio de la OCDE de 8.8.

### **Factores de riesgo y nivel de salud**

La esperanza de vida en **México** ha aumentado en forma mucho más lenta durante los últimos diez años que en otros países de la OCDE; en la actualidad, México tiene la esperanza de vida más baja de todos los países de la OCDE. Si bien es cierto que la esperanza de vida aumentó tres años en promedio en los países de la OCDE de 2000 a 2012 (de 77.1 a 80.2 años); en **México** sólo se incrementó en un año (de 73.3 a 74.4 años). Por lo tanto, la diferencia en longevidad entre México y otros países de la OCDE ha aumentado aproximadamente de 4 a 6 años.

El lento avance de la esperanza de vida en México se debe a las conductas dañinas para la salud, entre las que cabe mencionar los malos hábitos de alimentación y las tasas de obesidad tan altas; eso incrementa las tasas de mortalidad por diabetes y ninguna reducción de la mortalidad por enfermedades cardiovasculares. Las tasas de mortalidad muy altas por accidentes de tráfico y homicidios, así como los continuos obstáculos para obtener acceso a una atención de alta calidad también explican este avance relativamente lento.

La tasa de obesidad entre los adultos en **México**, tomando en cuenta el peso y la estatura reales, fue de 32.4% en 2012, porcentaje mayor al 24.2% de 2000. Ésta es la segunda tasa más alta entre los países de la OCDE, después de Estados Unidos (35.3% en 2012). La cada vez mayor tasa de prevalencia de la obesidad presagia que habrá más problemas de salud (como diabetes y enfermedades cardiovasculares) y que aumentarán los costos para los servicios médicos en el futuro.

## Datos fundamentales para México a partir de las Estadísticas de Salud de la OCDE 2014

	México		Promedio de la OCDE		Clasificación entre los países de la OCDE*
	2012	2000	2012	2000	
<b>Nivel de salud</b>					
Esperanza de vida al nacer (años)	74.4	73.3	80.2	77.1	34 de 34
Esperanza de vida al nacer, hombres (años)	71.4	70.5	77.5	74.0	33 de 34
Esperanza de vida al nacer, mujeres (años)	77.3	76.1	82.8	80.2	33 de 34
Esperanza de vida a los 65, hombres (años)	16.7	16.5	17.7	15.6	28 de 34
Esperanza de vida a los 65, mujeres (años)	18.6	18.4	20.9	19.1	31 de 34
Mortalidad por enfermedades cardiovasculares (tasas normalizadas según la edad por cada 100,000 habitantes)	272.9	298.1	296.4	428.5	14 de 34
Mortalidad por cáncer (tasas normalizadas según la edad por cada 100,000 habitantes)	125.1	140.2	213.1	242.5	34 de 34
<b>Factores de riesgo para la salud (de conducta)</b>					
Consumo de tabaco entre los adultos (% de fumadores habituales)	11.8	12.9	21.0	26.0	34 de 34
Consumo de alcohol entre los adultos (litros per cápita)	5.7	5.1	9.0	9.5	32 de 34
Tasas de obesidad entre los adultos, informada por ellos mismos	..	..	15.4	11.9	..
Tasas de obesidad entre los adultos, medida (%)	32.4	24.2	22.7	18.7	2 de 16
<b>Gasto en salud</b>					
Gasto en salud como % del PIB	6.2	5.0	9.3	7.7	32 de 34
Gasto en salud per cápita (US\$ PPC)	1048	497	3484	1888	33 de 34
Gasto en fármacos per cápita (US\$ PPC)	70	97	498	300	33 de 33
Gasto en fármacos (% del gasto en salud)	6.8	19.9	15.9	17.9	32 de 33
Gasto público en salud (% del gasto en salud)	50.6	46.6	72.3	71.4	32 de 34
Desembolsos en efectivo para atención médica (% del gasto en salud)	45.2	50.9	19.0	20.5	1 de 34
<b>Recursos para la atención de la salud</b>					
Número de médicos (por cada 1,000 habitantes)	2.2	1.6	3.2	2.7	31 de 34
Número de enfermeras (por cada 1,000 habitantes)	2.6	2.2	8.8	7.5	33 de 34
Camas de hospital (por cada 1,000 habitantes)	1.6	1.8	4.8	5.6	34 de 34

\*Nota: Los países están clasificados en orden de valores descendente.

Si desea mayor información sobre **OECD Health Statistics 2014**, visite [www.oecd.org/health/healthdata](http://www.oecd.org/health/healthdata). Para mayor información sobre el trabajo de la OCDE en México, visite [www.oecd.org/mexico](http://www.oecd.org/mexico)